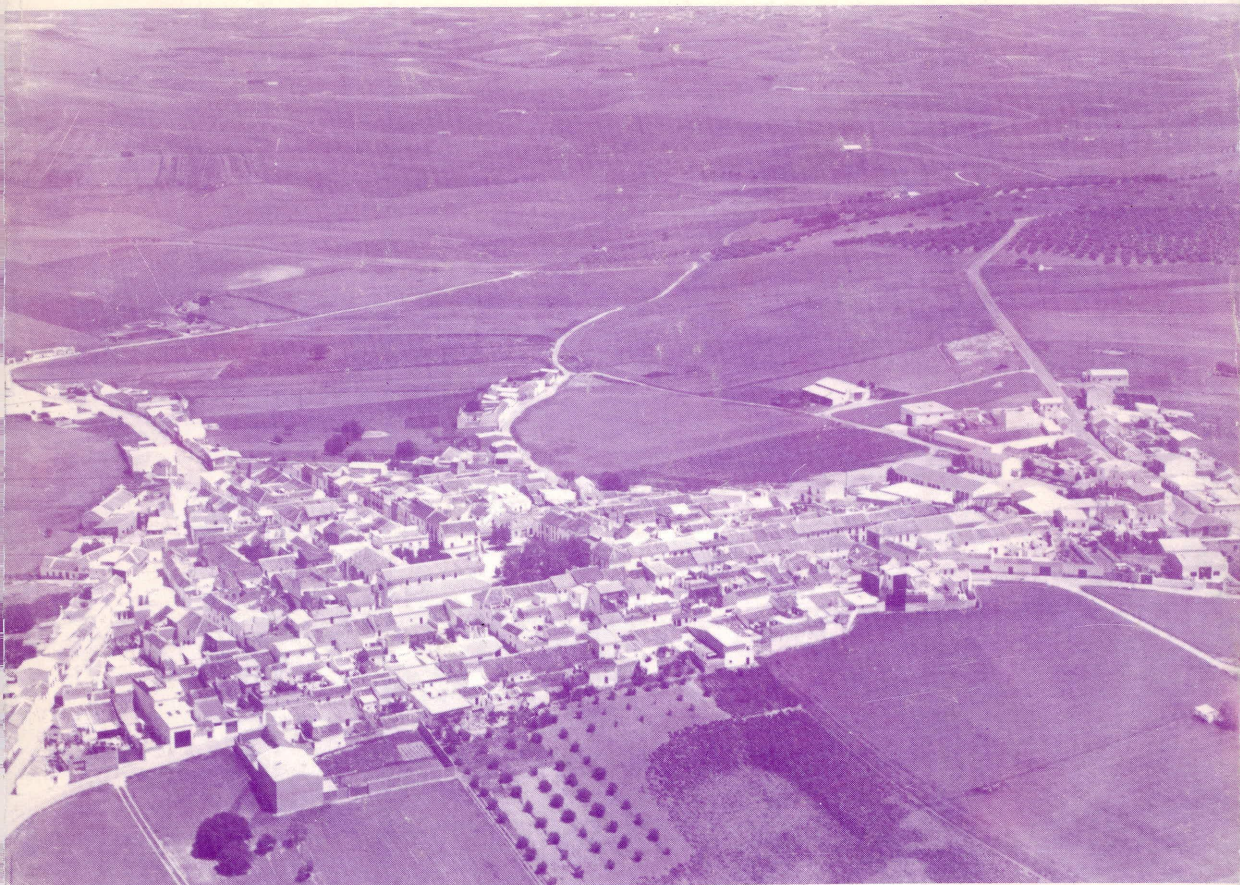




# **CRONICA DE CORDOBA Y SUS PUEBLOS II**



**ASOCIACION PROVINCIAL CORDOBESA DE CRONISTAS OFICIALES  
EXCMA. DIPUTACION PROVINCIAL DE CORDOBA**

**Córdoba 1991**



*Manuel García  
Murto*

**CRONICA  
DE  
CORDOBA  
Y SUS  
PUEBLOS  
II**

ASOCIACION PROVINCIAL CORDOBESA DE CRONISTAS OFICIALES

EXCMA. DIPUTACION PROVINCIAL DE CORDOBA

Córdoba 1991



*[Faint, illegible handwritten text]*

RECEIVED  
EN  
RECEIVED  
EN  
RECEIVED  
EN

**Dep. Legal:** CO-462/1989

**Imprime:** Adisur, S.A.

Pgno. Industrial, s/n.

Tfno. 671 422 Fax 670 016

Baena (Córdoba)

## UN ROMANO DE CANTABRIA EN EL VALLE DE LOS PEDROCHES (CORDOBA)

Esteban MARQUEZ TRIGUERO

Gracias a la colaboración de nuestro buen amigo y compañero D. Antonio MERINO MADRID -Cronista Oficial de Añora- y a las facilidades dadas por el Sr. Alcalde de la referida villa, hemos podido estudiar una interesante inscripción latina cuyas condiciones de hallazgo son las siguientes:

Procede del paraje denominado "El Cucadero", situado en término de Añora, como a 2 kms. al S del pueblo y a unos 500 m. del puente sobre el río Guadarramilla, no muy distante de la carretera que va de Pozoblanco a Alcaracejos.

Sobre la altiplanicie existente en la localidad se extienden los restos de un poblado de época romana, de unas 2 Ha. de superficie, donde son abundantes los fragmentos de tégulas, ladrillos, cerámica de la época y algunos trozos de piedras de molino. En superficie se han recogido una reja de arado romano, una plancha de plomo fundido (2.110 grs.) y una moneda al parecer de la época de Hadriano.

Pero la pieza interesante y motivo de este estudio es una estela funeraria, de piedra de granito, semirectangular, que se encuentra depositada en la Iglesia de San Pedro, con las siguientes medidas: 1'14 m. de altura, 0'44 de anchura y 0'2 de espesor, hallándose incompleta en su parte inferior. En una de sus caras mayores ofrece la siguiente inscripción (véase foto), con letras de 6 a 9 cm.:

A E M I L (I) V S  
C E L S I . F  
R E B V R R V  
S . M A N C A  
C A N T A B E R  
M V N I S  
. A . O G E .

.....

Su transcripción viene a ser la siguiente: "*Emilio hijo de Celso Reburus Cántabro de Manca (y) Munio (M)a(l)oge(s)(...)*. En 1.6 tal vez haya que leer *Munio* y en 1.7 no se consigue nada fiable por encontrarse algo erosionado. Puede ser *Maloges* o *Malogenis*. Hasta la fecha no se conoce ningún pueblo en Cantabria llamado *Manca*, pero se puede comparar con el topónimo de *Septimanca* (Simancas) que se encuentra en la zona de los Vaceos.

En lo más alto de la colina existen indicios de minería del cobre con calicatas sobre filón de cuarzo, así como otras más importantes al O y las famosas explotaciones de Cantos Blancos. Por el SO se ubica el conocido grupo minero de plomo argentífero de la zona de El Soldado y Las Morras, de época romana. Queremos señalar con esto que la localidad donde apareció el epitafio se encuentra rodeada de explotaciones mineras que tuvieron gran actividad durante la romanización, y nos preguntamos si el personaje de la inscripción pudo tener alguna relación con tal actividad. De todos modos, llama la atención el origen del romano sepultado en un lugar de la Beturia de los túrdulos, llegado de las lejanas tierras de Cantabria.

Una vez que se lleven a cabo excavaciones sistemáticas en esta localidad, podrán revelarse nuevos datos que, sin duda alguna, serán interesantes para el estudio de la Historia antigua del Valle de los Pedroches y, al mismo tiempo, de la provincia de Córdoba.









