

Crónica  
*de Córdoba*  
*y sus Pueblos*

XVIII



Córdoba, 2012

Ilustre Asociación Provincial Cordobesa de Cronistas Oficiales



**Crónica**  
*de Córdoba*  
*y sus Pueblos*  
**XVIII**

**Asociación Provincial Cordobesa de Cronistas Oficiales**

Diputación de Córdoba, Departamento de Ediciones y Publicaciones  
Córdoba, 2012



## **Asociación Provincial Cordobesa de Cronistas Oficiales**

### **Crónica de Córdoba y sus Pueblos, XVIII**

#### **Consejo de Redacción**

#### **Coordinadores**

Juan Gregorio Nevado Calero  
Fernando Leiva Briones

#### **Vocales**

Manuel García Hurtado  
Juan P. Gutiérrez García  
José Manuel Domínguez Pozo  
Antonio Alcaide García

**Edita:**

**Foto Portada:** Ayuntamiento de Castro del Río a principios del siglo XX

**I.S.B.N.:** 798-84-8154-363-6

**Imprime:** Ediciones y Publicaciones. Diputación de Córdoba

**Depósito Legal:** CO 748-2013

## Final de partida, 1961: el INI llega a Peñarroya-Pueblonuevo

**Jerónimo López Mohedano**

*Cronista Oficial de Peñarroya-Pueblonuevo*

El sábado 7 de octubre de 1961, día bajo la advocación de Nuestra Señora del Rosario, patrona de la antigua villa de Peñarroya –pero no de la Ciudad de Peñarroya-Pueblonuevo– no era un día festivo para los peñarriblenses pues bajo la capa oficialista y nacional católica el sentimiento real de la población era, en general, el de indiferencia, como tan desesperanzada y amargamente había recogido el titular de la Parroquia de Peñarroya, Rafael Gutiérrez Márquez, en el informe previo a la visita del Obispo Fray Albino en 1957 donde se podía leer *«Como nota característica de la feligresía en general, la barrera en la que han tropezado todos los rectores anteriores a mí y en la que más yo tropiezo es la apatía llevada al extremo del pesimismo en el ambiente social y religioso y el materialismo actual. Indiferentismo religioso expresado en el hecho de anteponer cualquier bien meramente económico al bien espiritual»*<sup>1</sup>A pesar de todo, era la víspera de la popular feria de ganados que se celebraría seguidamente en aquel distrito durante cinco días, pues como ocurre actualmente, se hacía coincidir su final con la Fiesta Nacional del 12, que por entonces estaba dedicada a la Raza y a la Hispanidad, según la concepción del régimen dictatorial nacido tras la guerra civil de 1936, aunque un tanto atemperado por las circunstancias que propiciaron la llegada de los tecnócratas del Opus Dei al Gobierno y la aplicación del Plan de Estabilización de 1959 que contendría la brutal inflación, fijaría el cambio internacional de la peseta en 60 por dólar e iniciaría un periodo de recesión que provocaría un fuerte paro laboral abocando a la emigración, que se convertiría en importante fuente de divisas y lograría la transformación de las estructuras económicas que abrirían las puertas al desarrollismo español vivido en los años sesenta del pasado siglo. Para el sector carbonífero se plasmó en una progresiva desregularización y liberalización de las importaciones de carbones extranjeros cuyos precios de extracción y traslado por tonelada resultaban inferiores al de los nacionales.

<sup>1</sup> VVAA. “Peñarroya-Pueblonuevo, a cielo abierto”. Publicaciones Cajasur. Córdoba 2003. Pág. 337.

Por ello, aquel día trabajaron con normalidad en el comercio, en los servicios, en las escuelas y en los Talleres Generales y Fundición de Plomo que la Sociedad Minera y Metalúrgica de Peñarroya (SMMP) tenía compartiendo el Cerco Industrial con la Fábrica de Productos Químicos -propiedad de la Unión Española de Explosivos -; con la Central Térmica, luego arrendada por un precio simbólico a la recién constituida Empresa Nacional Eléctrica de Córdoba (ENECO) hasta la construcción de una nueva; y con la flamante Empresa Nacional Carbonífera del Sur (ENCASUR), propietaria de la abandonada mina Santa Rosa. Aunque para los 51 trabajadores que la SMMP tenía en la Fábrica de Briquetas ya se cernía el amenazador expediente de crisis incoado por la empresa francesa desde unos meses atrás, cuando la RENFE comunicó la supresión de sus pedidos de briquetas por el abandono del uso de combustible sólido que traía aparejado el desuso progresivo de la tracción de vapor en sus líneas, a pesar de la prórroga conseguida hasta finales de este año por las gestiones del Gobernador Civil, del Alcalde de Peñarroya-Pueblonuevo y representantes del Sindicato del Combustible, por las que se comprarían hasta 1000 toneladas mensuales a este servicio.<sup>2</sup>

Desde primeras horas de la mañana el Campo Municipal de Deportes de “Casas Blancas” docenas de *productores* ultimaban los detalles para la organización del acto que había de celebrarse allí aquella misma tarde, mientras llegaban constantemente vehículos transportando las bolsas con las que serían obsequiados las 3500 personas que se preveía asistieran. Además de altavoces, se habían colocado un gran número de banderas nacionales y, junto a la puerta principal otras tres grandes banderas sobre altos mástiles en los que ondeaban las del Régimen: la nacional flanqueada por las dos del Movimiento, la rojinegra de Falange Española y de las JONS y la blanca con el aspa rojo de la cruz de San Andrés, de los tradicionalistas. Bajo ellas el escudo del Instituto Nacional de Industria (INI) en medio de dos de ENCASUR. Y es que, organizado por esta empresa, se iba a celebrar en la localidad el XX Aniversario de la fundación del INI para todo su personal «desde el Director al más modesto peón»<sup>3</sup>, como se enfatizaba desde la emisora que dirigía Pedro Izquierdo y como luego se hizo en la prensa local.



Logo ENCASUR en una ventana de la Dirección

<sup>2</sup> Archivo Municipal de Peñarroya-Pueblonuevo 18-X-1961 (ARMPP). “Informe de Ordenación Social sobre el expediente de crisis incoado por la SMMP para el despido del personal de la Fábrica de Briquetas”.

<sup>3</sup> “PEÑARROYA” Órgano Local del Movimiento. Números 130 y 131 de 16-X-1961.

La festividad oficial se inició aquella mañana, con una misa solemne en la parroquia de Santa Bárbara oficiada por su Párroco-Arcipreste Miguel Castillejo asistido por cuatro sacerdotes más de las parroquias locales, de Belmez y El Porvenir de la Industria (Fuente Obejuna), a la que asistieron las autoridades civiles, militares, sindicales y empresariales colaborando a su brillantez la actuación del Coro Parroquial.

Por la tarde, en un abarrotado Campo Municipal de Deportes, comenzaron los actos de la segunda parte de la celebración: desde la tribuna cubierta se dirigió a los productores y familiares de la Empresa el director del Centro Minero José Morales recordando el porqué de la creación del INI en 1941 e hizo una breve historia de cómo había llegado el Instituto a Peñarroya para resolver un gravísimo problema social no solo comarcal, sino de carácter nacional. Elogió a las autoridades que buscaron las soluciones -destacando especialmente la labor del Alcalde, Alfredo Gil- que permitieron aquel plan de explotación e investigación y el nacimiento de las dos nuevas empresas. Señaló la necesidad empresarial de autofinanciarse y de cambiar los balances negativos para alcanzar una era de prosperidad en la zona.

Habló de la creación de la Secretaría Social, no para resolver los problemas laborales, sino para atender y asistir a los productores y sus familias con un sentido del deber cristiano. Pidió paciencia para ir resolviendo los ingentes problemas a los que se enfrentaba la nueva empresa: la reforma del hospital y de los servicios sanitarios. Los economatos laborales. Asegurar los puestos de trabajo y mejorar los salarios. Y pidió un aumento de productividad y la colaboración en el cronometraje que ayudaría al estudio de la racionalización de los trabajos solicitando que aportasen ideas para mejorarlos.

Ocupó el micrófono Miguel Castillejo que expuso que la Iglesia siempre estuvo al lado de la justicia social y del más pobre, según la doctrina de la encíclica “Madre y Maestra”. Recordó a los emigrantes y les deseó una pronta vuelta para aprovechar la nueva etapa de Peñarroya-Pueblonuevo y deseó toda clase de éxitos al INI

Finalizó los parlamentos el Alcalde glosando el desarrollo que se vivía en España; la labor del INI y el interés de sus rectores para acudir a la llamada y solucionar los problemas con su asentamiento en el centro neurálgico de la cuenca. Elogió la fraternidad de esta celebración que unía a mandos, empleados y productores y, terminó, pidiendo la confianza a los rectores empresariales en unos trabajadores capaces de poner todo su corazón al servicio de la empresa, por el bien de España.

A continuación vino la parte lúdica del acto: un partido de fútbol amistoso entre representantes de los grupos de “Hulla” y “Antracita”, que terminó con el resultado de 2-2, por lo que los capitanes decidieron entregar la copa-trofeo que estaba en se juego a la señora del Director del Centro Minero. En el descanso se celebró un concurso de tiro de cuerda, terminando el acto con la aplaudida actuación de la Rondalla de Belmez<sup>4</sup>

---

<sup>4</sup> PEÑARROYA. Número del 16-X-1961



Cabecera manifestación 30-7-1961

Al poco tiempo de haber tomado posesión de su cargo como nuevo alcalde en febrero de 1958, Gil Muñoz convenció a las autoridades locales, Consejo Local del Movimiento y Junta de Mandos de los Sindicatos de la necesidad de ponerse al frente de los vecinos y exteriorizar en la calle oficialmente la preocupación que se vivía en la localidad por el deterioro de la situación social y económica, así como el temor ante el posible abandono de la actividad minera y metalúrgica por parte de la SMMP y de exigir de las autoridades provinciales soluciones. Para ello, la mañana del miércoles 30 de julio se celebró una multitudinaria manifestación recorrió las calles del centro comercial de Puelonuevo encabezada por el Alcalde, guardia civil, sacerdotes y demás jerarquías, sobre los que destacaban las pancartas con los nombres de los sindicatos y dando vivas a España, el Caudillo y el Movimiento. Terminó en el Ayuntamiento, desde cuyo balcón Gil Muñoz se dirigió a la multitud reclamando remedios pronto y eficaces a los problemas que se sufrían. Era la primera ocasión en la que se reconocía el estado de decadencia, de la cuenca aunque, naturalmente estas reivindicaciones estuvieran dentro de los cauces marcados por el Movimiento. Puede considerarse como el punto de partida en la larga lucha para conseguir la venida del INI a la cuenca.

Gil Muñoz había recibido enseguida información del Director regional de la SMMP, Pedro Perón, sobre la gravedad de la crisis minera debida, entre otras causas, a la baja productividad laboral y a la escasa calidad de los carbones, que provocaban pérdidas difícilmente soportables para una Empresa que, además, estimaba que se alcanzarían en pocos años el final de la vida rentable de las explotaciones. Aludió a la necesidad del



cierre de algunas industrias por la competencia que se hacía desde el Gobierno y a otros factores que imposibilitaban realizar nuevas inversiones en la cuenca. Gil había apelado a la generosidad y a la supuesta conciencia social de la “Madre Sociedad” para con el futuro de sus hijos, ya que la base de sus industrias estaban cimentadas en el carbón y en el plomo de la zona.

Por su parte, en sucesivas reuniones con los representantes del Sindicato Comarcal del Combustible estos le comunicaban su apreciación sobre los «movimientos extraños que había empezado a hacer *Peñarroya*» (Jacinto Barquero)<sup>5</sup> y las evaluaciones de los mineros que trabajaban en las galerías, que insistían en la existencia de abundante carbón en los tajos y de las posibilidades de continuar las explotaciones según les dictaba su experiencia. En cuanto a la calidad no les quedaba más que estar de acuerdo con la Empresa: aunque se había dejado ya desde el 1952 el carbón graso de la magnífica hulla de El Antolín, pues las galerías eran tan profundas en la llamada Capa C que el costo de la extracción no era rentable por la gran cantidad de agua que se hacía necesario evacuar, se mantenía en el Pozo nº 3, de la mítica mina Terrible. La explotación de antracitas (hullas secas) se llevaba a cabo hacia el oeste, en el término municipal melariense, donde destacaban la calidad de las obtenidas en el pozo San José -el último de los perforados por la SMMP en la cuenca de Peñarroya-Belmez-Espiel- una vez superada la frontera entre las dos clases de carbones que marcaba el arroyo de La Hontanilla.

El tiempo se encargaría de dar salomónicamente parte de la razón a la Empresa, pues la cantidad de ceniza, según los estudios realizados por la estatal empresa Adaro, revelarían que la cantidad de ceniza y volátiles llegaba hasta el 45% en los carbones –lo que, junto a los mediocres rendimientos personales, obligaría a la nueva ENCASUR a promover el expediente que permitió el despido de unos 300 de los trabajadores de su plantilla en 1965 para intentar aliviar los sucesivos déficits productivos- Mientras los mineros verían confirmadas sus previsiones en cuanto a las reservas, que se estimaron en más de treinta años. La crisis del petróleo de 1973 generaría un espejismo sobre la posible utilización de las explotaciones carboneras como una alternativa viable, lo que llevaría a ENADIMSA a desarrollar un completo programa de investigación geológico y minero a mediados de esta década que permitió conocer las posibilidades del carbón explotable y con ello disponer de una estimación fiable del potencial minero del conjunto de la cuenca del Guadiato<sup>6</sup> y con ella una prolongación de las explotaciones también

<sup>5</sup> Quizás estos “movimientos extraños” se entiendan mejor sabiendo que desde 1955 la SMMP, ante la fuerte disminución de las reservas de carbón (entre 1914 y 1960 se habían extraído más de 14 millones de toneladas en su mayor parte de las capas más productivas y de mejor calidad) de la cuenca, había iniciado una serie de investigaciones para la explotación subterránea volviendo a tener en cuenta las reservas anteriormente consideradas como marginales datos que, definitivamente, convencieron a la dirección empresarial de lo inevitable de un paulatino abandono y del consiguiente archivo de todos los propósitos de reestructuración productiva que se habían considerado para la zona.

VVAA. “*Libro Blanco de la Minería Andaluza*” Junta de Andalucía. Sevilla 1986. Tomo II. Pág. 599

<sup>6</sup> VVAA. “*Libro Blanco de la Minería Andaluza*” Junta de Andalucía. Sevilla 1986. Tomo I. Pág. 36

gracias a que su rentabilidad ha estado garantizada por los fondos de ayuda europeos a la minería del carbón hasta el pasado 2010 en la que cerró la última explotación a cielo abierto existente - *La Ballesta*, en Espiel- siendo trasladada su residual plantilla de poco más de tres docenas de trabajadores a la cuenca de Puertollano, también explotada por ENCASUR desde los años 70.

Para conocer cómo se había llegado a esta situación habría que remontarse a los años cuarenta del pasado siglo, cuando al mismo tiempo que se produce un retroceso de las producciones mineras y metalúrgicas de la cuenca debidos no sólo a los problemas de represión, abastecimiento y escaseces vividos en la España de la posguerra, sino a la falta de respaldo financiero que le hubiera podido prestar la casa matriz, al haberse visto inmersa Francia en la 2ª Guerra Mundial. El hambre generalizada y la falta de materiales y repuestos para la maquinaria y talleres impuso un escaso rendimiento productivo entre el personal obrero de la Cuenca que «*A fuerza de ingenio, de improvisación, de laboriosidad, de improvisación y de hábiles chapuzas, se consiguió alargar de forma increíble la vida de muchas instalaciones, cuya renovación hacía absolutamente indispensable, Al personal obrero y a sus cuadros de mando debe atribuirse el mérito de tan ardua como silenciosa y poco brillante tarea, realizada en condiciones que recuerdan la epopeya de la minería española en el Nuevo Mundo*»<sup>7</sup> Todo un desacostumbrado elogio viniendo de personal técnico francés en 1951

Los negativos balances empresariales obtenidos por la Hullera en la cuenca del Guadiato en los años 1947 y 1948 se vieron muy influidos por la iniciativa gubernamental francesa del cierre de fronteras con España en 1946, que interceptó el paso a la necesaria modernización del utillaje y de la maquinaria, aunque no se deban olvidar los efectos debidos al modelo autárquico de producción imperante en nuestro país. Además los estudios de las reservas cifraban en una veintena de años los de posible producción y también habría que añadir la desviación del interés de la Empresa hacia la minería metalúrgica del plomo en la prometedor zona de Cartagena siguiendo una política de diversificación geográfica y sectorial que optimizase la rentabilidad de las inversiones.

En 1951 se para la mina *Antolín*, según la Empresa, debido a que su rápido agotamiento estaba obligando a «*escarbar en los flecos o jirones de una capa de carbón que hacía el arranque cada vez más difícil y costoso*» (*Libro del...- 631*), lo que va a llevar a la empresa a finales del año siguiente a incoar el expediente necesario para el despido de 392 productores basado en el agotamiento del mineral en la Capa nº 2 y de las inmediatas minas de San Miguel. Desde el Sindicato Comarcal del Combustible de Peñarroya-Pueblonuevo se lleva a cabo una exploración por varios experimentados mineros que informan de la desleal actuación de la Empresa que hace explotar varios barrenos para dejar tapados los frentes de carbón de la Capa, por lo que las estimaciones

---

<sup>7</sup> ANÓNIMO. “*Libro del Centenario Peñarroya-España 1881-1981*”. Edición de la Empresa. 2ª Edición. Madrid 1984. Págs. 631 Citado por Lamaze de la “*Nota Autobiográfica*” de Leon-Pierre Dujour. París.

sólo pueden dar una anchura al macizo de carbón de 40 metros, sin poder estimar su longitud.

El Jefe del Sindicato sigue informando de la existencia de otro pozo de carbón en el recinto de la Fábrica de Harinas, *«cerrado hace muchísimos años sin que se haya extraído una tonelada de carbón»*. De otro en “La Jabalina”, que cuando estuvo dispuesto para la explotación el director de la SMMP, Eugenio Liabeuf, ordenó textualmente *«cierren ustedes el pozo que posiblemente no lo explotarán ni sus nietos»*. Y se afirma que *«en el Pozo Langreo, en la planta 60, se ha podido comprobar terminantemente la ocultación de una Capa de carbón que, según el propio Ingeniero de dicho pozo, la tenían en reserva y que posiblemente podrían explotar en fecha próxima, pero que negó anteriormente existiera»*. Se denuncia la política ocultación empresarial contraria a la economía nacional que sólo busca desprenderse del personal, insistiendo en que si se aprovecharan debidamente todas las posibilidades serían necesario contratar a más trabajadores.<sup>8</sup>

Los viejos mineros entrevistados por el autor no dudan en afirmar que la mina fue abandonada a su suerte por la Empresa, aunque las causas, en solitario o combinadas, más consideradas se resumen en el no haber sido capaz de dominar nunca el incendio de mineral en la Capa C; la imposibilidad de evacuar el volumen preciso de las aguas subterráneas; la dejadez de la Empresa ignorando las tareas del mantenimiento o el encarecimiento progresivo de las labores extractivas.

En 1954 el Ministro de Trabajo, el falangista José Antonio Girón de Velasco, ordena una subida salarial lineal para todos los trabajadores del 25% que empeora la situación de la SMMP, que la califica de gravísima, en la cuenca, aunque el balance de resultados de este año presentara unos beneficios de 439.968.265 francos en su sede parisina. Para compensar las pérdidas, se abandona la mina Terrible nº 2 y se despiden a 453 trabajadores de las minas y otros servicios como el de Productos Químicos. Y, contraviniendo la práctica habitual, se amortizan las 53 jubilaciones que se producen en Talleres Generales. José Sánchez recuerda como Girón también había ordenando por esos años que todos los productores recibieran una paga de 21 días incluso para aquellos que como él –que había tenido que falsificar su edad de nacimiento cuando fue a apuntarse a las listas del paro, que entonces se hacían en el Hogar de Falange, asegurando que se habían perdido los datos cuando quemaron los archivos- trabajaban en tres listas alternas trimestralmente. Además volvió a tener la suerte de cara cuando el Ministro dio una orden por la que todos los que estuvieran trabajando en la fecha del 25-VI-55 tenían que ser hechos fijos por las empresas, así la SMMP tuvo que admitir a los 360 de aquella tanda<sup>9</sup>, aunque afortunadamente en este año la liberalización estatal del comercio de algunas hullas mejoraría los resultados económicos finales.

<sup>8</sup> Archivo del Sindicato Comarcal del Combustible de Peñarroya-Pueblonuevo. Expediente nº 762 de 20-II-1953.

<sup>9</sup> José Sánchez Sánchez, entrevista 8-XII-2002

La SMMP había iniciado desde hacía más de un lustro un proceso negociador para desprenderse de aquellos sectores que consideraba improductivos y así en el 31 de enero de 1956 demandaba el cese de la utilización de su línea métrica de 241 Km. debido «*principalmente al déficit de explotación a que condujo el virtual bloqueo de las tarifas*» (*Libro del... Pág. 594*) que unía las explotaciones mineras de la empresa en las provincias de Badajoz, Córdoba y Ciudad Real -la Compañía de los Ferrocarriles de Peñarroya y Puertollano- cediendo al Estado el personal y el derecho de explotación de la línea -la propiedad de todos los bienes: infraestructuras, tendidos y material móvil se mantendría por la empresa hasta 1969 que lo cedió al Estado, antes de su definitivo cierre en agosto de 1970-, justo cuando la línea de montaje de los nuevos automotores Billard los estaba produciendo en sus instalaciones del Cerco Industrial de Peñarroya-Pueblonuevo<sup>10</sup>. Estos modelos significaban el cambio de la tracción de vapor a la diésel en la línea, en cuanto al transporte de viajeros se refiere y fueron suministrados a otras líneas métricas del posterior sistema FEVE

Poco después, el 10 de julio de 1957, le tocó el turno a las fábricas de Productos Químicos nacidas en 1910 para aprovechar el anhídrido sulfuroso que se desprendía de la calcinación de las blendas en la Fábrica de Cinc y obtener el ácido sulfúrico necesario para el tratamiento de las fosforitas y la obtención de los superfosfatos (sencillos y dobles) y los abonos compuestos que a mediados de los años treinta habían alcanzado las 40000 TM de producción y que eran distribuidos fundamentalmente en las tres provincias por las que discurría el ferrocarril métrico. Además se obtenían oleum, sulfatos de cobre, de hierro y de amoníaco, así como ácido nítrico. En este caso las instalaciones fueron vendidas a la Unión Española de Explosivos, la primera empresa de su clase en España, que también se hizo cargo del personal que trabajaba en las mismas. Emilio Masa recordaba «*Cuando llegaba la época de abonos [de mayo a octubre], la SMMP necesitaba muchísimo personal para cargar los vagones y los carros (Estoy hablando después de la guerra) y no le interesaba entrarlos para hacerlos fijos. Cada día nos pedía prestado el personal que necesitaba. Para las contratatas trabajaban unas 600 personas con nosotros, pues éramos los únicos contratistas que tenía la SMMP aquí. A nosotros nos pagaban un 15 o un 20% del salario que percibía cada obrero, pero los sueldos eran muy pequeños*»<sup>11</sup>

---

<sup>10</sup> Se trataba del montaje de 25 automotores y 10 remolques encargados por la administración española a la SMMP como parte del Plan de Ayuda a los Ferrocarriles de Vía Estrecha. Al completarse la entrega del pedido el 31 de julio de 1958, la SMMP procedió a disolver la sociedad creada para atender este contrato, y con ello a la propia Compañía de los Ferrocarriles de Peñarroya-Puertollano, y dio por terminada su actividad ferroviaria. "*Libro del...*" Págs. 645-6

<sup>11</sup> Masa Blanco, Emilio. Entrevista el 18-XI-1995

Antes de la Guerra Civil la SMMP formaba parte del accionariado de la UEE y habían sido miembros de su Consejo de Administración personajes tan importantes como Paul Gal Planque o Frédéric Ledoux, que fueron directores de la SMMP en distintas épocas, y compatibilizaron sus funciones simultáneamente en ambas empresas.<sup>12</sup>

Cuando fueron visitadas las fábricas y fundiciones de los dos cercos industriales por el Gobernador Civil de Córdoba Victoriano Barquero días después de la solemne celebración del XXIII Aniversario del Glorioso Alzamiento Nacional, las cifras de producción ofrecidas, de fosfatos y demás clases de abonos, por la dirección local de la UEE eran de 60000 TM <sup>13</sup> (cifra un tanto abultada teniendo en cuenta mejores épocas)

En 1957 un alto empleado de la SMMP, Juan Pantoja, vendió a un precio irrisorio la Fábrica de Harinas y el Servicio de Panificación en un escenario digno de “La escopeta nacional” berlanguiana. El nuevo propietario sin haberla visto siquiera, la revendió al industrial Antonio Espadas Pérez que al llegar a tomar posesión en abril del 1958 se encontró que nadie sabía en la dirección local de la empresa que se hubiera llevado a cabo tales transacciones. Se llegó a un acuerdo de reducción del personal hasta unas dos docenas de operarios, mientras el resto se repartía entre los demás servicios, como era la práctica común empresarial cuando se iban cerrando servicios y no se podían despedir a los empleados, lo que iba reduciendo la capacidad competitiva de los receptores.<sup>14</sup>

Entre los mayores está comúnmente aceptado el hecho de que cuando la Sociedad Francesa quiso modernizar las instalaciones de la central térmica peñarriblense, las disposiciones nacionales que imponían que se emplease material construido en España hicieron que el material destinado a la renovación de la central se quedasen en los vagones que no pudieron atravesar la frontera por Hendaya y tuvieron que volver a sus puntos de origen, con gran enfado de los franceses. José Pérez Ruiz recuerda como “*cuando se picaron las calderas de la térmica no permitieron que pasasen la frontera las nuevas*”, Por esta falta de inversiones no sorprende que a finales de 1958 la Empresa suspendiera de forma temporal el trabajo de 148 de los trabajadores de este servicio y que en el mes de agosto del año siguiente se amortizaran las 8 jubilaciones que se produjeron. En la misma línea se produce la jubilación de 12 administrativos de la Dirección causando asombro: esta categoría profesional era considerada como muy adicta a la Empresa y como tal tenía sus privilegios que, esta vez de nada sirvieron.

<sup>12</sup> GONZÁLEZ GARCÍA, José M<sup>o</sup>. “*La industria de explosivos en España: UEE (1896-1936)*”. Fundación Empresa Pública. Editorial Génesis. Madrid 2000. Pág. 70

<sup>13</sup> PEÑARROYA números de 1959: 35 y 36

<sup>14</sup> Pedro Espadas Pozas. Entrevista del 19-IV-2011.

El desconocimiento de la venta podría deberse al hecho de que a partir de 1956 se había transferido a Madrid la Dirección de la SMMP, quedando como una simple subdirección más la existente en Peñarroya-Pueblonuevo. Un indicativo ineludible a la hora de estimar la pérdida de peso específico en el conjunto empresarial de la cuenca e instalaciones industriales del solar que dio nombre a la transnacional.

Afirma García Caballero: «*la plantilla, según los seguros sociales al 30 de Noviembre de 1959, está en 4.136 trabajadores distribuidos de la siguiente forma: Servicio de Agua, II (la parte no cedida al Ayuntamiento); Almacén Central, 52; Productos Refractarios, 6; Servicio de Vigilancia, 68; Servicios Varios, 78; Servicio de Inmuebles, 118; Transportes, 123; Central Eléctrica, 266; Fundición de Plomo, 275; Mina de plomo “Las Morras”, 382; Empleados (Técnicos y Administrativos), 412; Talleres Generales, 558; Mina de carbón Santa Elisa y Mina de carbón San Rafael, 1.012*»<sup>15</sup>

El 13 de enero de 1959 se firma ante el Notario la entrega del Servicio de Aguas de la SMMP por la simbólica cantidad de 10000 pesetas, del que se había posesionado dos meses y medio antes, comprendiendo todas las instalaciones (exceptuando el pantano de San Pedro que suministraba el agua “industrial” a la Central Térmica y al resto de las instalaciones industriales) que a partir El Horcajo (Ciudad Real) seguían la línea de la vía estrecha desde la que tomaban el agua -además de las locomotoras de vapor- las cercanas poblaciones por las que pasaba, cuyos ayuntamientos en ningún caso quisieron acceder a compartir la explotación del servicio que se les ofreció con el peñarriblense por considerarlo en quiebra, especialmente por la necesidad de “quedarse” con los 80 empleados que la empresa francesa tenía. Para Gil Muñoz «Los Ayuntamientos no existen para ganar dinero; sino para resolver los problemas de los vecinos».<sup>16</sup>

En Talleres Generales con la llegada del joven ingeniero Pierre Rousseau en 1951, se había iniciado la implantación de una reforma taylorista para la producción, pero la falta de trabajo era de tal magnitud que la SMMP solicita el oportuno expediente de crisis para reducir la plantilla y poder despedir a 120 productores lo que se traduce en la calle en una gran alarma y un fuerte malestar que hace aumentar el número de los derrotistas que ven hundirse al pueblo. Desde las instancias oficiales locales son duramente criticados y acusados, además, de propalar calumnias y de entorpecer las medidas tomadas para atajar la crisis pues «el pueblo está con su Alcalde contra aquellos» y se manifiestan adhesiones desde diversos sectores, como la del Consejo Local del Movimiento «unido inquebrantablemente alrededor de su Jefe». Afortunadamente para estos, la Delegación Provincial de trabajo desestima la solicitud en agosto y la Dirección General de Empleo confirma tan favorable decisión en los primeros días del mes de octubre del 1959.

En el intermedio se había desplazado a Madrid una Comisión Laboral para estudiar los problemas del pueblo integrada por el Gobernador Civil y Jefe Provincial del Movimiento, el Delegado Provincial de Sindicatos, el Alcalde y el Delegado Comarcal del Sindicatos, delegación que gracias a la inestimable ayuda del Vicesecretario Nacional de Organización Administrativa de la Delegación Nacional de Sindicatos, el peñarriblense Juan de Dios Cortés Gallego, de su hermano Rafael y de José Solís

---

<sup>15</sup> GARCÍA CABALLERO, Joaquín. “*La SMMP hundi6 a Peñarroya*” en el n6 1 de la publicación mensual GUA-DIATO INFORMACIÓN de Peñarroya-Pueblonuevo. 2005

<sup>16</sup> MEMORIAS “Alfredo Gil Mu6iz”. Asociación Cultural “Ciudad de Peñarroya-Pueblonuevo”. 2008 Pág. 106-7

Ruiz, Ministro Secretario Nacional del Movimiento, consiguen que en el Consejo de Ministros se presente para su estudio un informe sobre la situación laboral en Peñarroya-Pueblonuevo.<sup>17</sup>

Esta buena nueva hizo que, tres días después, pasara casi desapercibida la desestimación del expediente de crisis por el que se solicitaba por parte de la Empresa de Peñarroya el despido de 119 trabajadores de la mina “Las Muchachas”, en las cercanías del *Antolín*, además del de 35 de los obreros de los Hornos de Cok, aunque sí se autorizó el que fueran trasladados a otros servicios de la misma empresa. El “Peñarroya” del 21, sin embargo, se lamenta del recrudecimiento de la crisis al bajar la producción de carbones de primera calidad y de las medidas restrictivas tomadas por las empresas locales y poco después se hace eco de la visita girada por el Subdirector de la SMMP, Pablo Pleyber, a las minas San José y Terrible, una vez rechazada la propuesta del Convenio de Constitución de una empresa mixta INI-SMMP firmado tras laboriosas negociaciones entre las dos empresas el 30-IV-1959, que convenientemente modificado y adaptado, sería la base del convenio sometido al Gobierno el siguiente 9 de junio y definitivamente aceptado por el Consejo de Ministros en su reunión del 25-II-1961.

Apenas dos meses después, según recuerda Gil Muñiz, el Director de la SMMP Ricardo Bouffard le diría en su despacho madrileño durante una visita:

*«-Alcalde, dése prisa en conseguir que el INI. o quien sea se haga cargo de la minas, porque nosotros nos vamos. Somos una sociedad anónima que no gana dinero».*

*(...) La Madre Sociedad se iba porque ya no obtenía beneficios, por lo menos a los que estaba acostumbrada (...) Unos minutos después comenzaron mis visitas, innumerables a la Plaza de Salamanca nº 8, sede del INI. Estábamos a finales de 1.959 y se habían perdido seis hermosos años, pues las gestiones y operaciones de salvación del complejo industrial y minero tenían que haberse iniciado mucho antes.*

*(...) No se había pensado que en nuestro pueblo pudiera pasar lo que en San Quintín, El Soldado o Santa Bárbara después de cien años de explotaciones y nosotros vimos con amargura como eran rechazadas nuestras propuestas cinco meses antes de que se creara la Comisión Interministerial»<sup>18</sup>*

La presión ejercida por todas las instancias sobre la Administración Central desde que a mediados de octubre de 1958 cuando una Comisión Sindical presidida por el Gobernador Civil Juan Victoriano Barquero visitó a varios Ministros y Directores Generales para exponerles la grave situación industrial y laboral que atravesaba Peñarroya-Pueblonuevo, se traduce en la visita que hace a la Ciudad el 27 de noviembre la Comisión

<sup>17</sup> CÓRDOBA “Panorama laboral en los últimos 15 años”. 10-V-1973

PEÑARROYA números de 1959: 26, 27 y 28

<sup>18</sup> ALFREDO GIL MUÑIZ. Entrevistas del 18 al 22-VI-1993

Interministerial -cuya creación fue comunicada por Solís un mes antes- y presidida por el Director General de Empleo, Marcial Polo, y en la que estaban representados todos los ministerios susceptibles de poder encontrar las soluciones a los problemas de la Cuenca, donde fueron acompañados por el Director de la SMMP, Pablo Pleyber y autoridades locales a las instalaciones del Pozo de San José. En el Cerco visitaron la Central Térmica y a los Talleres Generales, así como las fundiciones de Hierro y de Plomo; y finalmente recorrieron las calles de los dos distritos urbanos, especialmente el de Peñarroya. Vendrían ahora tres meses y medio de desasosegada espera mientras la Comisión elaboraba el preceptivo informe.

En el nuevo año de 1960 la cabalgata de los Reyes Magos reparte los juguetes comprados por el Ayuntamiento entre los niños pobres –estaban censadas 168 familias en el Padrón de Beneficencia Municipal–. Una comisión municipal empezaría los estudios para dotar de escudo heráldico a la Ciudad, y en previsión de futuribles agradecimientos, se estudiaría la creación de la Medalla de la Ciudad. Y los 500 trabajadores de Talleres Generales homenajearon a su Ingeniero Principal Roland Breton en su partida. Desde que llegara, una década atrás, se había caracterizado por la defensa del personal a sus órdenes y de la mejora de las instalaciones, lo que le había llevado a chocar, en ocasiones, con los intereses empresariales, por lo que era muy querido entre ellos.

Por fin en la radio y en la prensa nacional se da a conocer la tan esperada referencia del Consejo de Ministros celebrado el 17 de marzo: «*Presidencia del Gobierno. Acuerdo por el que se aprueba un plan para resolver el problema de la paralización o disminución de la explotación de la Sociedad Minera y Metalúrgica de Peñarroya*». Al día siguiente el alcalde se desplaza al frente de una comisión a Córdoba y se entrevista con el Gobernador Civil. Al anochecer, desde los micrófonos de la emisora local S.J.S. 45 se dirige a los peñarriblenses para comunicarles la buena nueva del “Plan Peñarroya”, aunque sin explicar siquiera las líneas generales que dice conocer, y para agradecer a Dios, a Franco y a quienes han colaborado, su actuación durante tan larga crisis y la decisión que aseguraba el futuro al terminar pidió «el envío de miles de telegramas dirigidos a nuestro Caudillo, como salvador de nuestra Cuenca Minera». Tras el discurso alguien creyó que se debería homenajear en la persona del Alcalde a Franco y a los Ministros y se organizó una concentración del vecindario para el día siguiente, día de San José, en la plaza de Santa Bárbara. A las once de la mañana estaban reunidas unas quince mil personas y como no llegaba el Alcalde, parte de la multitud se dirigió a su cercano domicilio en la calle *Miguel Vígara*. Lo sacaron de la cama en la que estaba con fiebre y, como si de un torero se tratara, lo llevaron en hombros hasta la Plaza para que se dirigiera a una muchedumbre alegre y confiada desde el kiosco de la música, tribuna desde la que agradeció el homenaje e hizo un encendido discurso sobre el futuro de Peñarroya-Pueblonuevo siendo aplaudido durante largos minutos entreverados con



vítors al Caudillo, a Solís, al Gobernador Civil y a él mismo. A continuación se celebró un solemne Tedeum en la parroquia de Santa Bárbara por el feliz éxito de esta primera etapa.<sup>19</sup>

Aún tenían que materializarse estos acuerdos en el BOE para que fuese efectiva la tan necesaria recuperación de la Cuenca Minera. Y mientras, para paliar el paro local se acudiría al dudoso remedio de solicitar una cantidad como aportación voluntaria a industriales y comerciantes locales con el compromiso de que estos no la harían repercutir sobre los precios de venta al público, como jornal y no como limosna. Con el fin de facilitar la preparación a quienes tuvieran propósitos de emigrar, algunos conocimientos y menos de 28 años, el Instituto Español de Emigración organiza cursos de perfeccionamiento profesional de 6 meses en varias especialidades: torno, fresa, ajuste, modelado de madera, soldadura, chapistería...

El Alcalde vuelve a viajar a Madrid para seguir solucionando problemas cuando el ir a Córdoba por carretera era casi una aventura por el pésimo trazado y estado del firme. La alternativa ferroviaria no se quedaba a la zaga por la vetustez viaria y del material rodante que hacían que para recorrer los 80 kilómetros se empleasen 3,45 horas.

En la memoria de la Delegación Comarcal de Sindicatos -que agrupa a 13 sindicatos según las ramas de producción, con 5947 trabajadores, representados por 135 vocales sociales y 320 económicos- se recogen la celebración de 87 juicios de conciliación de los que 47 se resolvieron con avenencia de las partes y el resto pasaron a Magistratura Laboral. También se han informado 8 expedientes de crisis y 27 expedientes de clasificación. Igualmente están las oficinas de la Sede Central de la Mutualidad Laboral del Carbón del Sur gestionada por una Junta Rectora formada por vocales de las categorías profesionales de Peón, Picador, Vigilantes, Administrativos, Técnicos y Empresas, renovables por trienios, que dirige Bernardo Cabricano. Agrupa a mutualistas de diez provincias y es la encargada de pagar los subsidios de paro que desde el 9-IX-60 percibirán los 100 trabajadores que la Empresa ha tratado de despedir de la mina "*Las Muchachas*" y a la que la Dirección General de Ordenación del Trabajo concede una suspensión temporal mientras, a instancias de la misma SMMP se decide una solución definitiva.

En diciembre se firma para 58000 mineros el Convenio Colectivo de la Hulla, que no afecta a las minas del Sur y en la festividad de Santa Bárbara los mineros locales son obsequiados con un aperitivo en los centros de trabajo de la SMMP, mientras que los trabajadores de la UEE lo hacen en el bar "*América*". El Alcalde es distinguido por la Delegación Nacional del Sindicato del Combustible en la Casa Sindical madrileña<sup>20</sup>, con la medalla de Plata de Santa Bárbara impuesta por el ministro Solís. A su vez Gil,

<sup>19</sup> PEÑARROYA número extraordinario de feria. Agosto de 1960.

<sup>20</sup> LA VANGUARDIA, 21-XII-1960

en otra solemnidad posterior la impondrá a la titular del templo a instancias Miguel Castillejo. Antes de terminar el año Gil vuelve a Madrid para tratar de activar el “*Plan Peñarroya*”

En 1961 gira visita el Cónsul General de Francia en Sevilla a la Colonia Francesa radicada en Peñarroya-Pueblonuevo. En febrero, tras la renovación bienal, toma posesión la nueva corporación municipal que continúa presidiendo Alfredo Gil, pero la incertidumbre sobre el futuro social y laboral se mantiene. Visitan la capital de la Cuenca el director de la *Comisión Alemana para la Inmigración de Obreros Españoles*, Karl Kinsche, acompañado por los directores de dos empresas mineras alemanas, para informarse de las costumbres y el género de vida de los mineros de la cuenca. Días después el Alcalde asistiría en la estación de RENFE a la despedida de 74 mineros y 37 metalúrgicos que emigraría a Alemania.<sup>21</sup> En el año anterior habían sido 356 personas las que habían tenido que abandonar la Ciudad en busca de trabajo.

Y aunque no será hasta el día 9 de marzo cuando se publique el *Decreto 441-1961 de creación de dos Empresas Nacionales Mixtas, Minera y Eléctrica, para la explotación de la cuenca Carbonífera de Peñarroya-Belmez-Espiel*, conocida la decisión del Consejo de Ministros del 25-II-1961, en la sesión municipal del día 1 se acordó mandar telegramas de agradecimiento por tan esperanzadora decisión que suponía la solución al grave problema económico-social de la Cuenca, a quienes se reconocían como principales protagonistas de tan favorable resolución: desde el Jefe del Estado, general Franco; pasando los hermanos Juan de Dios y Rafael Cortés Gallego, hasta el exgobernador civil de Córdoba Victoriano Barquero -al que se agradecerían sus desvelos nombrándolo Hijo Adoptivo de Peñarroya-Pueblonuevo y dando su nombre al Parque-jardín de Peñarroya-. El 16 aparecería un número extraordinario del “Peñarroya” que dedicaba la mitad de sus 24 páginas a explicar qué era el INI, a expresar agradecimientos y al desarrollo del Decreto, cuyos puntos fundamentales eran:

- a) El establecimiento de una Central Térmica con dos grupos de de 30000 kva.
- b) Construcción de una fábrica de cemento de 100000 TM de capacidad., y
- c) Realización de las oportunas obras hidráulicas capaces de abastecer a las industrias existentes y a las que se pudieran crear.

Con la nueva central se incrementaría la potencia eléctrica consumiendo carbones nacionales de la Cuenca, lo que permitiría un mejor aprovechamiento de los recursos industriales de la zona –todavía explotados por los franceses- e incluso su renovación para adaptarlos a los nuevos tiempos de despegue económico que se vivían

---

<sup>21</sup> PEÑARROYA números 89 al 97 de 1960-1



Consejo de dirección de ENCASUR

en España. Aunque se hablaba de su montaje a bocamina *«para el aprovechamiento hidroeléctrico del río Guadiato»* y *«teniendo en cuenta las conexiones con la nueva red de distribución»*, tras los preceptivos estudios técnicos, el largo brazo del cordobés ministro Conde de Vallellano conseguiría finalmente su ubicación en el relativamente lejano lugar de Puente Nuevo (Espiel), una central termoeléctrica con dos grupos generadores de 30000 kilowatios cada uno y una utilización mínima de de 4500 horas-año, que necesitarían un cupo anual mínimo de 120.000 toneladas/año por grupo. Esta empresa eléctrica, que inicialmente arrendaría la vieja central termoeléctrica francesa de Peñarroya-Pueblonuevo por un precio simbólico y manteniendo el personal. Se llamaría luego ENECO y estaría participada minoritariamente por la Compañía Sevillana de Electricidad. Recibiría los suministros de la nueva empresa carbonera de una manera garantizada con combustible obtenido exclusivamente de la cuenca de Peñarroya-Belmez-Espiel durante un periodo mínimo de 24 años. Esta nueva empresa mixta sería participada en un 17% por la SMMP que le traspasaría unos 1600 trabajadores, el Hospital empresarial, el Almacén Central, las instalaciones y el material del ramal ferroviario y las explotaciones mineras divididas en dos grandes grupos:

a) El de los carbones grasos, integrado por la: Mina La Terrible (Peñarroya-Pueblonuevo), Mina Aurora y Pozo Albardado (Belmez).

b) El de los antracitosos, integrado por el Pozo San José y la Rampa de San Rafael (Fuente Obejuna). Los de La Parrilla y Langreo estaban ya cerrados.

Inicialmente se llamaría ENCARSA, luego sería conocida como ENCARSUR y, definitivamente, como ENCASUR. Su dirección y oficinas se establecerían en el edificio que había servido para estos menesteres a la Sociedad Francesa en Peñarroya-Pueblonuevo, en la plaza de la Dirección del actual Barrio Francés. Como era preceptivo la mayoría del accionariado de ambas empresas estatales estaba en manos del INI que presidía el Marqués de Suanzes desde su creación.<sup>22</sup>

Se reconocía a ambas empresas la consideración de “Interés Nacional” lo que comportaba una serie de beneficios fiscales durante quince años prorrogables como la exención total de los derechos arancelarios, reducción del 50% del impuesto a la importación de maquinaria; sobre el impuesto industrial; rentas de sociedades; emisión de valores mobiliarios y derechos reales. Además se las facultaba para poder expropiar de una manera forzosa los terrenos necesarios para sus instalaciones.

La instalación de una Fábrica de Cemento quedaba pendiente, además de los estudios técnicos y económicos, del resultado de la investigación de las reservas de carbón de la zona, de su capacidad para, una vez satisfecho el consumo previsto de la Central, pudiera atenderse las necesidades de combustible de la propia cementera, así como de la obtención de las demás materias primas necesarias para obtener el cemento a precios competitivos a ser posible en la zona. Nunca se construiría.<sup>23</sup>

Y como reconociendo el peso político del alcalde peñarriblense, fue elegido, en segunda votación frente al alcalde lucentino, *Procurador en Cortes* en representación de los Municipios de la Provincia y *Diputado* por el Partido Judicial de Fuente Obejuna, cargo al que también optaba el alcalde de esta localidad.

Al saberse que Franco visitaría Córdoba y algunos de sus pueblos en los primeros días de mayo, se creyó que uno de ellos sería Peñarroya-Pueblonuevo y se construyó una tribuna, se prepararon pancartas, se agotaron las camisas azules mahón en las tiendas; se envió un minucioso itinerario para su aprobación o modificación en Madrid; pero el “Salvador de la Cuenca” no vino, oficialmente por culpa de un fuerte resfriado, según la versión de gerifaltes y entusiastas. Según otras fuentes, porque al enterarse que no había nada que inaugurar, sino sólo levantar la moral de los peñarriblenses en la dura crisis de la minería en la que se debatían, se negó a ir.<sup>24</sup>

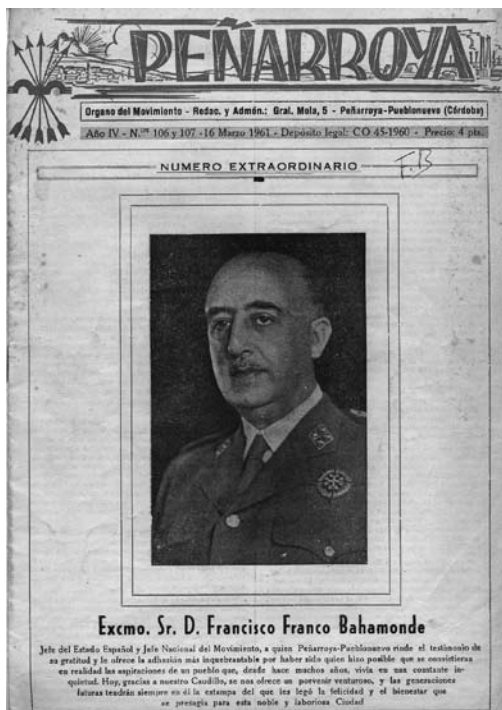
---

<sup>22</sup> Aunque nadie lo supo, Juan Antonio Suanzes ya se había interesado por la posible utilización de los carbones de la Cuenca para la obtención de nitrógeno sintético por destilación para fabricar abonos nitrogenados en 1939, dentro del Plan Nacional del Nitrógeno, aunque tuviera que abandonar definitivamente estos proyectos dos años después, cuando el ingeniero Antonio Robert lo convenció de que la destilación de los carbones de la cuenca de Peñarroya carecía de interés industrial.

GÓMEZ DE MENDOZA, A. “*El Plan del Nitrógeno (1939-61)*”. [www.ucm.es/BUCM/cee/doc/03010054](http://www.ucm.es/BUCM/cee/doc/03010054)

<sup>23</sup> PEÑARROYA. Número extraordinario 106-107 de 16-III-1961

<sup>24</sup> LUÍS AGREDANO FERNÁNDEZ, Secretario Político de Alfredo Gil. Entrevista 28-X-1995.



Revista Peñarroya 16-3-1961

El 1 de junio la Empresa Carbonífera del Sur S.A. –con un capital de 200 millones de pesetas– se hacía cargo de las instalaciones del Centro Minero bajo la dirección de José Morales Abad y el 23 del mismo mes, después de visitar las instalaciones mineras de la cuenca, se celebraba en la nueva sede empresarial el Pleno del Consejo de Administración, presidido por Santiago García Fuentes, y en el que también figuraba José María de Gaztelu como Presidente de la Empresa Eléctrica y Vicepresidente de la minera. Luego fueron recibidos en el Ayuntamiento. A los ojos de la población este acto era el primer resultado positivo tras la larga espera y la denodada lucha para conseguir la venida del INI. Al día siguiente los miembros del Consejo acompañados por las autoridades locales se desplazaron a Córdoba para informar al Gobernador Civil José Manuel Mateu de Ros de «*los futuros proyectos sobre los trabajos a realizar en la Cuenca de Peñarroya*». Después visitaron otras instituciones capitalinas.

Domingo Balsera, Jefe del Servicio Exterior de la SMMP, fue comisionado para acompañar al Ingeniero del INI Modesto Chaneco en la labor de evaluación de los bienes de la Hullera, trabajos que se prolongaron durante seis meses, luego aceptaría la oferta de ENCASUR donde seguiría ocupando igual cargo hasta su jubilación.<sup>25</sup>

<sup>25</sup> DOMINGO BALSERA TENA. Entrevista 4-III-2011

La gente, que no estaba acostumbrada a tanta rapidez en las gestiones públicas, creyó que ya estaban solucionados todos los problemas de la Cuenca, que el INI iba a sustituir también a los franceses en el Cerco Industrial, que para todo habría con aquellos mil millones de pesetas de la prevista inversión total, pero la realidad era otra: a lo largo de la década fracasaría la reconversión de los Talleres Generales; se cerrarían la Fábrica de Papel, la de Abonos y la Fundición de Plomo, y el Cerco Industrial sería vendido a CINMSA, una empresa chatarrera de Puertollano.

## BIBLIOGRAFÍA.

ANÓNIMO. *“Libro del Centenario Peñarroya-España 1881-1981”*. Edición de la Empresa. 2ª Edición. Madrid 1984.

GIL MUÑIZ, ALFREDO. *“Memorias”*. Asociación cultural “Ciudad de Peñarroya-Pueblonuevo” 2008.

VVAA. *“Libro Blanco de la Minería Andaluza”* Junta de Andalucía. Sevilla 1986.

VVAA. *“Peñarroya-Pueblonuevo, a cielo abierto”*. Publicaciones Cajasur. Córdoba 2003.

## ARCHIVOS Y BIBLIOTECAS

Archivo Municipal de Peñarroya-Pueblonuevo (ARMPP)

Archivo personal de Pierre Rousseau Dabadie.

Archivo del Sindicato Comarcal del Combustible de Peñarroya-Pueblonuevo.

PRENSA Y REVISTAS

CÓRDOBA, diario de Córdoba 1960-61, 1973

GUADIATO INFORMACIÓN. Mensual. Peñarroya-Pueblonuevo. 2005

“PEÑARROYA”. Revista quincenal. Peñarroya-Pueblonuevo 1959-1961.

TESTIMONIOS ORALES

Agredano Fernández, Luís Balsera Tena, Domingo

Barquero Gallego, JacintoEspadas Pozas, Pedro

García Reseco, HilarioGil Muñoz, Alfredo

Masa Blanco, Emilio Pérez Ruiz, José

Rousseau Dabadíe, Pierre Sánchez Sánchez, José

FOTOS: Archivo del autor y cedidas por Alfredo Gil.









**Ilustre Asociación Provincial Cordobesa  
de Cronistas Oficiales**

