



CRÓNICA DE CÓRDOBA Y SUS PUEBLOS III



ASOCIACIÓN PROVINCIAL CORDOBESA DE CRONISTAS OFICIALES

EXCMA. DIPUTACIÓN PROVINCIAL DE CÓRDOBA

Córdoba, 1994

CRÓNICA DE CÓRDOBA Y SUS PUEBLOS III

COORDINADOR DE LA OBRA: JOAQUÍN CRIADO COSTA

**ASOCIACIÓN PROVINCIAL CORDOBESA DE CRONISTAS OFICIALES
EXCMA. DIPUTACIÓN PROVINCIAL DE CÓRDOBA
Córdoba, 1994**

Dep Legal CO-462/1989

Imprime. Tip Catolica, S C A
Polig Ind La Torrecilla
Cordoba

CONSIDERACIONES EN TORNO A LA LOCALIZACIÓN DE CALPURNIANA Y LA VIA CORDUBA-OBULCO

José Antonio MORENA LÓPEZ

En los últimos años se han venido realizando diversos estudios, de carácter histórico y arqueológico, que tienen como época y zona geográfica de referencias, la romanización y la comarca cordobesa del Alto Guadalquivir. La red de comunicaciones, la administración territorial o la implantación rural constituyen algunos de los ejes de dicha investigación. Con estas nuevas aportaciones ha mejorado sustancialmente nuestro nivel de conocimientos si bien aún existen numerosas lagunas. Una de ellas radica en la identificación de determinados núcleos de población.

Las ciudades que citan las fuentes antiguas en esta zona son *Onuba*, *Sacili Martialium*, *Calpurniana*, *Epora* y *Ripa* (1). De ellas sólo dos están plenamente identificadas, *Epora* es Montoro (2) y *Sacili Martialium*, Alcornucen en el término de Pedro Abad (3). Para las restantes se han supuesto numerosas teorías. *Ripa* se cree en las proximidades de Villa del Río (4), *Onuba* en Villafranca de Córdoba o incluso en El Carpio (5), mientras que para *Calpurniana*, como a continuación veremos, el repertorio de posibilidades es muy superior.

(1) PLINIO, *Naturalis Historia*, III, 10

(2) RODRIGUEZ NEILA J.F. "Problemas sobre la protohistoria y romanización de la antigua ciudad de *Epora* (Montoro, Córdoba)" *Boletín de la Real Academia de Córdoba* 118 1990, págs. 199-225 y en *Montoro historia y arte* Córdoba 1992 págs. 11-78

(3) VICENT A.M. "Nuevos hallazgos en *Sacili Martialis*" *XI C.N.A.*, 1970 págs. 748-781. RODRIGUEZ NEILA J.F. *Historia de Córdoba. Del amanecer prehistórico al ocaso visigodo* Córdoba 1988 págs. 322, 340, 430 y 478

(4) STYLOW, A. "Epigrafía romana y paleocristiana de Palma del Río. Córdoba" *Ariadna* 5 1988 pag. 115. CORTIJO, M.ª L. "Romanización y territorio en el Alto Guadalquivir (Provincia de Córdoba)" *III Encuentros de Historia Local Alto Guadalquivir* Baena, 1991 pag. 56

(5) MUÑOZ M. *Historia de la villa de El Carpio* Córdoba, 1963 págs. 10 ss. LACORT P.J. "El yacimiento arqueológico de la ermita de San Pedro (El Carpio. Córdoba) y la posible ubicación de la *Onuba* de Plinio, *N.H.* III, 10" *III Encuentros de Historia Local Alto Guadalquivir* 1992 págs. 65-72

Las fuentes antiguas y *Calpurniana*

Las fuentes de que disponemos actualmente referentes a este lugar son, única y exclusivamente, de carácter literario, no habiéndose conservado ningún epigrafe (inscripciones conmemorativas o funerarias, miliarios, etc.) que aluda a él. Las obras en cuestión son dos: el Itinerario de Antonino y la obra geográfica de Ptolomeo.

1) *El Itinerario de Antonino*

Esta obra supone el pilar fundamental para reconstruir la red viaria romana en *Hispania*, así como en buena parte del resto del Imperio. Aunque presenta ciertos problemas relativos al autor y fecha de composición, los últimos estudios se inclinan por fecharlo en los primeros años del mandato de Dioclesiano, es decir, en los 80 del s. III d. C., siendo el título completo *Itinerarium Antonini Augusti* en clara alusión al nombre del compositor. Del conjunto de caminos descrito aparecen claramente distinguidos una serie de líneas principales del resto del material. A cada una de ellas se adhieren una serie de líneas secundarias (6). El esquema de redacción de estas vías principales y secundarias es muy sencillo: al epigrafe general del camino a tratar con su punto de partida y llegada y el número de millas global, sigue la enumeración de cada una de las mansiones con el número de millas parciales de una a otra precedido de la abreviatura *m(ilia) p(assuum)*.

Dos vías describe el Itinerario que comunicaban *Corduba* con *Castulo*, una correspondiente al tramo de la vía Augusta denominado *Alia itinere a Corduba Castulone* que discurría al norte del Guadalquivir y, la que aquí nos interesa, que iba al sur del río paralela a la anterior, denominada *Item a Corduba Castulone* (Fig. 2).

Wess

406,6	ITEM A CORDUBA CASTULONE	m p	XCVIII
7	Calpurniana	m p	XXV
403,1	Vircaone	m p	XX
2	Iliturgis	m p	XXXVIII
3	Castulone	m p	XX

(6) ROLDAN HERVAS J.M. *Itinerario Hispania. Fuentes antiguas para el estudio de las vías romanas en la península ibérica*. Madrid 1975. págs. 19 y ss.

Las poblaciones citadas están identificadas, excepto *Calpurniana Vircaone* (léase *Urgao*) es la actual Arjona, *Iliturgis* parece ubicarse en el Cerro Maquiz de Mengibar (7) y *Castulo* se encuentra en Cazlona (Linares) El Itinerario nombra a *Calpurniana* como primera *mansio* de dicha vía, es decir, primera parada en el camino y lugar de descanso hasta la próxima jornada de viaje, jornada que ha sido fijada en unas 30 millas (8) Parece ser que más tarde, con el aumento del tráfico, se crearon las *mutationes*, a una distancia de 5-10 millas, que permitían el descanso entre *mansiones* (9) En lo que se refiere a la vía entre *Corduba* y *Castulo*, esta presenta cuatro etapas, pero sólo *Calpurniana* ha sido considerada como *mansio* propiamente dicha (10)

2) La "Geographica" de Ptolomeo

Claudio Ptolomeo fue un astrónomo, matemático y geógrafo griego del s II de la era cristiana nacido en Tolernaída Hermia (Alto Egipto) que vivió y trabajó en Alejandría En su obra estableció la situación de los pueblos prerromanos que habitaban la península ibérica enumerando sus respectivas ciudades, una de ellas *Calpurniana*

Καλπυρνιανα

9° 45' 38° 10'

El dato más importante que nos aporta es la posibilidad de diferenciar las mansiones, citadas en el Itinerario de Antonino, de las ciudades propiamente dichas En cualquier caso, el interés de su obra no va más allá porque los datos son muy imprecisos al no conocerse los puntos de referencia que tomo para establecer las coordenadas de tipo geográfico de cada lugar (fig 1)

Algunas cuestiones sobre *Calpurniana*

Desconocemos cualquier dato referente a su origen pues las opiniones emitidas por algunos eruditos del s XVIII no tienen fundamento alguno Unos atribuyen su fundación al pretor de la *Hispania Ulterior* L Calpurnión Pisón de

(7) ARTEAGA O y BLECH M "La romanización en las zonas de Porcuna y Mengibar (Jaén) *Los asentamientos ibéricos ante la romanización* Madrid, 1988, págs 95-99

(8) GRENIER, A *Manuel d'Archéologie Gallo-Romaine II L'Archéologie du sol* Paris, 1934, págs 203-204

(9) MALIPIERO, M "Mansiones e mutationes nella Venetia romana" *Arch Ven* VII 1984, págs 264-267

(10) CORTIJO, M^a L *La administración territorial romana de la Bética* Córdoba 1993 pág 243

quien tomara su nombre Otros como Francisco Ruano, ponen esa fundacion en el año 674 de Roma (11) mientras que hay quien cree que fue el mis-mismo Julio Cesar el que la fundó, dándole el nombre de su cuarta mujer *Calpurnia*

A parte de estas infundadas teorías lo que si sabemos es que el toponimo *Calpurniana*, con el tipico sufixo en *ana* es romano y tiene carácter posesivo y locativo (12), por lo tanto se trata de un toponimo derivado de un gentilicio o *cognomen* de un antiguo propietario romano (13) (*Calpurnius*), aunque no sabemos de que Calpurnio puede tratarse

Desconocemos su estatuto juridico, si bien se ha apuntado que pudiera tratarse de una promocion flavia (14) Por otro lado, parece ser que *Calpurniana* jugó un papel destacado dentro de la politica exterior de Roma Dentro de la Bética Roma afianzaria sus conquistas con centros potentes que se ocuparian de mantener la paz en la región y de tareas de abastecimiento y levas para el ejército estableciendo, asi mismo, fuertes militares permanentes encargados de mantener los territorios ya conquistados, como *Castra Gemina* *Castra Postumiana* y *Calpurniana* (15)

Teorías y propuestas sobre su posible ubicación

Como ya adelantamos, existe una diversidad de opiniones al respecto las propuestas han sido muchas y casi siempre sin argumentos claros La causa estriba en la ausencia de pruebas materiales contundentes no se conocen inscripciones, miliarios o restos de calzada En cualquier caso la mayoria de las tesis coinciden en situarla en la zona de Bujalance o Cañete de las Torres

Por El Carpio se decantan A Blázquez y Delgado Aguilera y A Blázquez Jimenez (16) Hay quien la lleva a Montoro, Pedro Abad e incluso a Adamuz (17)

(11) RAMIREZ L M ^a *Corografía historico estadística de la provincia y obispado de Cordoba II* Cordoba 1986 pág 238

(12) ARJONA, A *Diccionario toponimico e historico de la provincia de Cordoba'* *Boletín de la Real Academia de Córdoba* 120 1991 pag 83

(13) PABON J M *Sobre los nombres de la villa romana en Andalucia* *Estudios dedicados a Menendez Pidal* IV Madrd 1953 pag 88

(14) CORTIJO M ^a L *op cit* págs 54 55 Suponiendo que *Calpurniana* estuviese en Bujalance donde existe una inscripcion que menciona la tribu *quirina*

(15) ROLDAN J M *Los comienzos de la romanizacion de Andalucia la organización de la Ulterior en el siglo II a C* *I Coloquio de la Historia Antigua de Andalucia* (Cordoba 1988) (e p)

(16) BLAZQUEZ Y DELGADO AGUILERA A y BLAZQUEZ JIMENEZ A *Vias romanas de Sevilla a Cordoba por Antequera De Cordoba a Castulo por Epora De Cordoba a Castulo por El Carpio* *Memoria de la Junta Superior de Excavaciones y Antigüedades* 59 1922 pag 10

(17) RAMIREZ L M ^a *op cit* pags 238 239

Los autores que la sitúan en Bujalance o en sus inmediaciones son F Fita (18) E Romero de Torres (19), R Corzo (20) M Ponsich la lleva al yacimiento romano de Teja, junto al p k 37 500 de la CN-324 (21) y E Melchor (22) entre otros Este último cree que su emplazamiento estana en la actual población o en sus proximidades basándose en las distancias actuales entre Bujalance y Córdoba y en las millas del Itinerario Thouvenot piensa que pudiera estar en las ruinas romanas localizadas entre El Carpio y Bujalance (23) aunque no especifica el lugar de dichas ruinas

A Cañete de las Torres la llevan J A Cean Bermudez (24), M Cortes y López (25), E Saavedra (26), M de Góngora (27) M Criado (28) y A Arjona, quien no duda en establecer una clara identidad entre *Calpurniana* y Cañete de las Torres teniendo en cuenta los datos que aportan los cronistas musulmanes (29) y que comentaremos más abajo

Una nueva interpretación

La propuesta que planteamos coincide con la expuesta por la mayoría de los autores, o sea, *Calpurniana* debió estar en Cañete de las Torres o en sus alrededores En primer lugar, opinamos que la mayoría de los estudiosos han

(18) FITA F "Inscripciones ineditas de Merida Badajoz Alarje Cañete de las Torres y Vilches" *Boletín de la Real Academia de la Historia* LXI 1912 pág 516

(19) ROMERO DE TORRES E "Inscripciones romanas de Bujalance y Córdoba" *Boletín de la Real Academia de la Historia* LXII 1913 pág 73

(20) CORZO R y TOSCANO, M *Las vias romanas de Andalucía* Sevilla 1992 pag 115

(21) PONSICH, M *Implantación rurale antique sur les bas Guadalquivir III* Madnd 1987, pág 37

(22) THOUVENOT R *Essai sur la province romaine de Betique* Pans, 1940 pág 483

(24) CEAN BERMUDEZ, J A *Sumario de la antiguedades romanas que hay en España* Madnd 1832, pág 395

(25) CORTES Y LOPEZ, M *Diccionario geográfico histórico de la España antigua II* Madnd, 1836 pag 281

(26) SAAVEDRA E *Discursos leídos ante la Real Academia de Historia en la recepcion publica de D Eduardo Saavedra* Madnd 1862, pág 89

(27) GONGORA, M *Viaje literario por la provincia de Jaén* Madnd 1869 pág 28

(28) CRIADO M *Apuntes para la historia de la ciudad de Montoro* Córdoba 1983 pág 73 Este cita a otros eruditos que comparten la misma opinion como Ambrosio de Morales el Padre Hierro, Sánchez de Fena, Florez, etc

(29) ARJONA, A *El reino de Cordoba durante la dominacion musulmana* Córdoba 1982 pág 84 *Id Anales de Cordoba musulmana (711 1008)* Córdoba 1982 pág 238 *Id "Cañete de las Torres en la Andalucía musulmana"* *Cañete de las Torres Vision histórica de un pueblo andaluz* Córdoba, 1987, pág 61

procedido a situarla en uno u otro sitio sin más, y creemos que el punto de partida para determinar la ubicación de este lugar radica en la identificación previa de la vía sobre la que estaba *Calpurniana*

Sabemos de la existencia de esta vía por el propio Itinerario de Antonino que la llama, como ya vimos, *Item a Córdoba Castulone* y por el *Bellum Hispaniense* que confirma la existencia de un camino desde *Obulco* (Porcuna), que Julio César siguió con su caballería (30) hasta *Córdoba*, y que debe coincidir con la ruta citada por el Itinerario

Esta vía debió de ser la habitual entre *Corduba* y *Castulo*, pasando por *Obulco*, su trazado se desarrollaba por la Campiña, al sur del río, y empleaba para la entrada a *Corduba* el mismo puente del Guadalquivir por el que sale la vía *Augusta* hacia *Astigi* (Écija) (31) El tramo *Corduba-Obulco* debió ser construido durante la República (32), después debió tener un papel secundario, durante los dos primeros siglos del Imperio (33), pero volvería a recuperar su importancia en el s III de la Era ya que el Itinerario lo considera como el camino principal entre *Corduba* y *Castulo*

Desde el punto de vista arqueológico apenas hay indicios de esta vía al menos en el tramo que aquí nos interesa, es decir, entre *Obulco* y *Corduba*, que es donde se encontraba *Calpurniana*, aunque en el trazado que propone E. Melchor alude a algunos restos del antiguo pavimento de guijarros que tenía la vía El estudio de este autor es el único que tratado de reconstruir el trazado de la vía, trazado que podemos denominar norte, y que a continuación vamos a analizar Así mismo, presentamos una opción distinta, al sur de la anterior, y que, en nuestra opinión, podría constituir el auténtico trazado de la vía *Item a Corduba Castulone*, en su tramo de *Corduba-Obulco*

1) Trazado Norte

Según este autor la vía llega a Porcuna procedente de *Vircaone* (Arjona), pasando por la huerta del Comendador donde se conserva un tramo de la antigua calzada en muy buen estado En dicho tramo señala dos posibles miliarios sin ningún tipo de inscripción Penetra en Porcuna y se dirige a la ermita de San Marcos Desde aquí desciende hasta el arroyo Salado, lo franquea y marcha paralela al arroyo del Tazonar Penetra en el término de Cañete

(30) *Bellum Hispaniense* V

(31) CORZO R y TOSCANO M^o op cit pág 115

(32) MELCHOR E op cit pág 293

(33) CORZO, R y TOSCANO M^o op cit En ese momento los indicios arqueológicos apuntan hacia un desarrollo especial de las instalaciones agrícolas de la zona pág 115

de las Torres y lo cruza por el norte atravesando los cortijos de Los Alamillos y Fuente de la Cruz. Continúa por el límite de los términos municipales de Cañete y Bujalance, entrando en esta última población por la ermita de Jesús. En este trazado señala un buen número de asentamientos romanos que ponen de relieve la antigüedad del camino.

A partir de Bujalance se pierde totalmente el trazado de la vía sin resto alguno de la antigua calzada. En cualquier caso, supone que la vía llegaría a las proximidades de Alcolea donde cruzaría el Guadalquivir por un puente y se uniría a la vía Augusta (34). Indica la existencia de restos del antiguo pavimento de la calzada a base de guijarros (*vía glareata strata*) entre el yacimiento de Valparaíso y Porcuna, que nosotros no hemos localizado y aunque, comenta la inexistencia de obras de fábrica sobre este trazado conviene señalar la existencia de un puente, o más bien, el esqueleto de un puente de hormigón romano de tres arcos sobre el trazado por él enunciado, sobre el arroyo Salado (35).

Si nos atenemos a esta propuesta la vía llegaría a *Corduba* por el norte al haber cruzado el río a la altura de Alcolea donde supone la existencia de un puente romano en base a la descripción realizada por varios viajeros durante la época Moderna. Pero aquí encontramos una contradicción en relación al trayecto seguido por César desde *Obulco*, pues sabemos, gracias a la narración de los acontecimientos en torno a *Corduba*, que proporciona el anónimo autor del *Bellum Hispaniense*, que César llegó a *Corduba* por el sur y que tuvo que construir un puente provisional de madera puesto sobre grandes cestas llenas de piedras, algo más arriba del puente fijo, para tener acceso directo a la otra margen (36). Si las tropas de César hubiesen cruzado el río en su trayecto el autor de la obra lo hubiese indicado (37). Desde el punto de vista de la estrategia militar, y en eso César era buen experto, si hubiese tenido la oportunidad de cruzar el río por algún puente así hubiese procedido. ¿Qué necesidad tenía el dictador de añadir al problema que ya suponían las murallas de la ciudad, otro obstáculo más? Si no cruzó el río fue, simple y llanamente, porque no pudo, porque en esos momentos no existía puente alguno en el tramo aludido, y porque, en definitiva, la vía que unía ambas ciudades discurría al sur del río.

(34) MELCHOR, E *op cit*, pág. 290

(35) ARTEAGA, O *et alii*. "La ciudad ibero-romana de *Obulco*. Aproximación al estudio comparado de los contextos arqueológicos de su territorio". *Anuario Arqueológico de Andalucía. Actividades Sistemáticas*, II Sevilla, 1990, pág. 239. Este puente parece de época avanzada y según los autores del trabajo sería preciso matizar arqueológicamente por dónde discurría la calzada que cruzaba el arroyo Salado en tiempos de Augusto. También mencionan este puente CORZO R y TOSCANO, M.ª *op cit*, pág. 115.

(36) *Bellum Hispaniense* V

(37) SCHULTEN, A. *Fontes Hispaniae Antiquae. Las guerras del 72 al 19 a J. C.* Barcelona 1940. págs. 126-127.

2) Trazado Sur

El camino seguido por César a mediados del s I a C. coincide como ya se ha dicho con la *via Item a Corduba Castulone* pero solo en un tramo del trazado. Creemos licito hablar de un camino republicano y un camino imperial que coinciden ambos en el tramo *Obulco-Cortijo del Trapero* (figs 3-6-7). A partir del cortijo del Trapero el camino republicano continuaría hacia el oeste, siguiendo una línea casi recta, para entrar a *Corduba* por el sur, seguramente en época republicana el camino apenas estaría definido y no contaría con restos importantes como puentes miliarios etc. Posteriormente, en época imperial, debió de construirse un puente sobre el Guadalquivir, a la altura de Alcolea del que no queda resto alguno excepto la descripción que de él hacen varios viajeros en el siglo XVIII. Con la construcción de dicho puente el camino republicano perdería importancia y probablemente sería sustituido en el tramo *Corduba-cortijo del Trapero* por un nuevo trazado correspondiente ya a la *via Item a Corduba Castulone* del Itinerario, que seguiría la vereda de Jaén.

Desde Porcuna hasta el cortijo del Trapero el camino coincide con el trazado de la denominada *via pecuaria de Cordoba a Porcuna* (38). Como a continuación veremos se trata del camino más corto y directo entre ambas poblaciones, atravesando los términos de Porcuna, Cañete de las Torres, Bujalance y Córdoba (fig 4).

Señalamos, así mismo, los yacimientos con restos romanos que se conocen (39) en las proximidades de este camino. La descripción topográfica del camino es la siguiente en dirección Porcuna-Córdoba:

2.1) Término de Porcuna (fig 4)

Arranca del cordel de Castro (*via Obulco-Ulia*) en el sitio de la Cruz del Segador, después se cruza un arroyo y se deja por la derecha el camino de las Higueras, sigue por tierra calma del cortijuelo San Benito y se cruza después el camino de los Yeseros y el arroyo Salado. Continúa por terrenos de labor del

(38) Este camino recibe distintos nombres según el tramo de que se trate: *via pecuaria de Córdoba a Porcuna*, *vereda de Córdoba*, *camino viejo de Córdoba*, *cordel de Alcolea*, *vereda de Jaén*, etc. La descripción de los lugares por los que discurre el camino la hemos obtenido principalmente de los archivos municipales de Porcuna, Cañete de las Torres, Bujalance y de la Delegación Provincial de Agricultura y Pesca en Córdoba (I. A. R. A. sección Vías Pecuarias).

(39) La mayoría de los yacimientos están recogidos en MORENA J. A. Prospección arqueológica superficial en el término de Cañete de las Torres (Córdoba). *Anuario Arqueológico de Andalucía (1988) Actividades Sistemáticas II* Sevilla 1990 págs 108-114. PONSICH M. *op cit* págs 31 y ss. MORENA J. A. SANCHEZ DE LA ORDEN M. y GARCIA A. *Prospecciones arqueológicas en la Campiña de Córdoba*. Córdoba 1990. SERRANO J. y MORENA J. A. *Arqueología inedita de Córdoba y Jaén*. Córdoba 1984.

cortijo del Gundo para llegar al pozo del Fontanar que es realengo, se cruza el arroyo del Gundo, se deja el cortijo de Albalate y pozo por la izquierda, continúa por el sitio El Torrejón, después la Hoja de la Espina, sigue entre tierras de labor del cortijo de la Cagarruta para llegar a la carretera de Cañete, donde se le une por la derecha la colada de San Pantaleón. Toma la vereda por la carretera para seguir entre olivos de Beteta y Vilano Bajo para penetrar el término municipal de Cañete de las Torres

En este tramo los yacimientos romanos conocidos son los siguientes partiendo de *Obulco* nos encontramos, en primer lugar, con el cerro Albalate (Lám I), que cuenta con una importante secuencia cultural, Barcas Pinas, El Torrejón, Arroyo de Tazonar, Villa Dolores, San Pantaleón, El Vilano y Beteta. En este último sitio, donde sólo se encuentran algunas cerámicas romanas y téglulas, han querido situar algunos en el escenario de la batalla de *Baecula* que tuvo lugar el año 208 a. C., entre romanos y cartagineses, durante la segunda guerra púnica (40), afirmación que carece de fundamento alguno. Un aspecto importante, a tener en cuenta, es el topónimo Albalate, aplicado al cerro que domina el paso de la vía (fig 5). Se trata de un testimonio de la frecuente pervivencia en Andalucía de la denominación musulmana de las vías romanas. *Balat* tiene el significado de camino empedrado (41) y ni que decir tiene el uso que los árabes hicieron de las calzadas romanas. Y en este caso nada más cierto hay pues en el sector comprendido entre El Torrejón y los ruedos de la localidad de Porcuna se conserva, en muy buen estado, el empedrado del camino a lo largo de unos 4 km aproximadamente, aunque buena parte parece de época medieval (Lám II)

2.2) Término de Cañete de las Torres (fig 4-5)

Penetra en el término de Cañete, procedente de Porcuna, por la CN-324 de Córdoba a Almería por Jaén, construida sobre el viejo camino de Córdoba a Porcuna por tierras del cortijo de Prados de Doña Ana y sigue por entre el cortijo de Dehesilla, hoy desaparecido, y la venta del Rocío. Se interna en el pueblo y sale de él cruzando la vereda de Baena y la de Castro del Río. Continúa por los pagos de Concejo y El Cebadero, deja a la derecha el cerro de la Virgen

(40) CORZO R. "La segunda guerra púnica en la Bética" *Habis*, 6, 1975, pág. 233

(41) ROLDAN J.M. *Iter ab Emerita Asturicam. El camino de la Plata*. Salamanca, 1971, págs. 17-19. CORZO R. y TOSCANO, M.ª *op. cit.*, 117. Este Cerro Albalate ha sido identificado por algunos como *Balat Marwán*, la segunda acampada que cita *Ibn Hayyan* en el camino de Córdoba a Qatúluna. ZANON, J. "Un itinerario de Córdoba a Zaragoza en el s. X". *Al Qantara* VII, 1986, pág. 38. Sin embargo ese lugar parece corresponder a la actual aldea de Maruanas en las cercanías de El Carpio, ARJONA A. *op. cit.* (nota 12) pág. 90. *Id. Orígenes históricos de los reinos de Andalucía*. Córdoba, 1992, págs. 46-51.

y poco despues cruza el arroyo de la Golondrina por el punto llamado Pasada de Córdoba. A continuacion, dejando los parajes de El Hornillo a la izquierda y Casillas a la derecha, llega al pozo abrevadero de Los Ranales y penetra en el término de Bujalance.

Los yacimientos localizados en este sector son: cerro del Vilano, huerta de Caracuel, prados de Doña Ana, Cabeza Lavada, La Dehesilla, núcleo urbano de Cañete, pago de Madre de Dios, cerro de la Horca, Concejo, cerro de la Virgen, El Hornillo y los Ranales. De todos estos yacimientos queremos llamar la atención sobre varios. Destacan por su mayor extensión el de Los Ranales donde se conservan interesantes restos de obras hidráulicas, seguramente cisternas (42), el cerro de la Virgen situado a poco más de 1 km al W de Cañete, con abundancia de restos superficiales, que van desde la Edad del Bronce hasta la época medieval destacando los romanos: cerámicas comunes, industriales, ánforas, trozos de mármol, vidrio, *terra sigillata* en sus variantes hispánica, galaica e itálica, monedas, etc. y el propio casco urbano de Cañete, donde pensamos que pudo haber estado *Calpurniana*. Sin duda constituye un punto idóneo como parada y lugar de descanso despues de una jornada de viaje, con abundancia de agua. Se han detectado restos romanos en distintos puntos, junto al castillo (tegulas, ladrillos, cerámicas comunes y *terra sigillata*), pero sobre todo en El Tejar de la C/ Cerrillo, donde junto a un posible lugar de habitat se situó una necrópolis de tumbas cubiertas con tegulas a doble vertiente que podría fecharse en el s. I d. C. Se han hallado cerámicas comunes, trozos de mármol, tegulas, imbrices, *terra sigillata* hispánica, galaica y clara, así como una lucerna de volutas incipientes, derivada de la forma *Dressell 3*, con venera en el disco, pequeñas asas a los lados y marca en la base consistente en una hoja bifoliácea acorazonada con péndulo que la identifica como procedente del alfar de los Villares de Andújar. En cualquier caso el lugar estuvo habitado siglos atrás pues se han recogido algunas cerámicas pintadas y de pasta gris que se remontan al s. VI a. C. (43).

2.3) Término de Bujalance (fig. 5)

Procedente del término de Cañete de las Torres penetra en Bujalance siguiendo el llamado camino de Córdoba por entre El Velloso y La Atalaya, continua por terrenos de la Cañada del Rey y pasa entre los cortijos de Rejuelas

(42) MORENA, J. A. y SERRANO, J. "Obras hidráulicas romanas en la Campiña oriental de Córdoba (Baena-Cañete)". *II Encuentros de Historia Local: La Campiña I*. Baena, 1991. págs. 127-128.

(43) Sobre Cañete durante la época romana. MORENA, J. A. "Aproximación al estudio del poblamiento indígena y de la romanización en Cañete de las Torres". *Cañete de las Torres. Visión histórica de un pueblo andaluz*. Córdoba, 1987. págs. 33-50.

y Vista Alegre cruzando el arroyo de Fernán García. Después sigue por el Deán, cruza el cordel de Montilla a Bujalance, y continúa por tierras del cortijo de Lorilla, a la izquierda, discurre próximo y paralelo al arroyo de Lorilla hasta San Juan de Zaragocilla ya en término de Córdoba. Como puede verse el camino discurre varios kilómetros al sur del casco urbano de Bujalance.

Los yacimientos situados en las cercanías de la vía son: La Atalaya, Cañada del Rey, arroyo de Fernán García, cortijo de Vista Alegre, El Deán, Lorilla I y Lorilla II.

2 4) *Término de Córdoba* (figs 5-6-7)

Procedente de Bujalance entraría en el de Córdoba por tierras del cortijo de San Juan de Zaragocilla, cruzaría el arroyo de Lorilla muy cerca de la desembocadura en éste del arroyo de la Plata. Continuaría por la actual CV-146 de Córdoba a Bujalance, pasando por terrenos de Carrasquilla Alta, Algarrobillos, cruzando el arroyo de los Carneros y la vereda de Castro del Río a El Carpio, y después por entre los cortijos de Redondo, a la izquierda, y Carrasquilla Alta, a la derecha. Continúa dejando los cortijos de Cárdenas y de los Hanneros cruzando la vereda de Montilla a El Carpio, a la derecha se aparta la vereda de Jaén.

2 4 a) *Camino republicano*

Este llegaría, tras cruzar el arroyo del Guadatín y pasar entre los cerros de Trapero y Guadita, a las proximidades del cortijo de la Pangía, cruzaría el arroyo de Caldentos y, tras pasar por Camarero, Loma de Cantarranas y ladera norte del cerro del Hinojal, llegaría a la altura del cortijo del Galapagar Alto por donde cruzaría el arroyo de los Galapagares (44). Desde aquí, pasando por terrenos de Doña Urraca, se uniría a la altura del cortijo de Doña Sol con la vereda de Baena, siguiendo dicha vereda y continuando por El Cañaveralejo Alto, El Cañuelo y La Barca se unirá a la vereda de Granada (vía *Corduba-Ategua*) para entrar a Córdoba.

2 4 b) *Camino imperial*

Giraría hacia el NW por la vereda de Jaén, cruzaría el arroyo del Guadatín a la altura del cortijo de las Hazuelas Bajas, después seguiría entre los cortijos del

(44) El tramo de la CV-146 de Córdoba a Bujalance, comprendido entre el Cortijo del Galapagar Alto y el cruce con la CV-164/CV-235, que pasa por los Cortijos de Cantarranas, Luis Díaz y Sanchuelo, corresponde a un trazado actual, según se nos informó en el Servicio Técnico de Carreteras de la Excma. Diputación Provincial de Córdoba. Allí hemos comprobado en mapas antiguos que el trazado era casi recto pasando por el Cerro del Hinojal.

Caracol y Haza Ancha dejana a la derecha el cortijo de Valsequillo y se unira a la N-IV en las proximidades del cortijo de la Cruz. Continuará por dicha carretera dejando a la izquierda Los Cansinos y tomara por la izquierda el denominado cordel de Alcolea, tras cruzar el arroyo de los Camareros. Pasaría por tierras de los cortijos de Cabeza de Vaca y Casablanca cruzando el arroyo de los Mantequeros. Continuará por entre los cortijos de Calero, El Chorrito y Chancillarejo para penetrar en la barrada de los Angeles y dirigirse hacia el puente de Alcolea. A partir de aquí se unira a la via Augusta siendo el actual trazado de la N-IV hasta Córdoba.

Los yacimientos localizados en este sector corresponden sólo al tramo del camino situado en la Hoja 924 y parte de la 923 pues a partir del cortijo de Valsequillo no se ha efectuado prospección alguna. Después de los yacimientos del cortijo de Lorilla, en Bujalance tenemos ya en el termino municipal de Córdoba San Juan de Zaragocilla, Carrasquilla Alta, Algarrobillos, Llano del Redondo, Carrasquilla Baja, Cortijo Redondo, Jaro Bajo, Cárdenas, Los Harneros y El Trapero, y algo más adelante El Chancillarejo y La Valenzoneja. Por otro lado, en el tramo de la vereda de Jaen, tenemos los yacimientos de las Hazuelas Bajas, Hazuelas Altas, Haza Ancha, Valsequillo y cortijo de Guadatin.

En este sector corresponde al termino de Córdoba hemos de reseñar la presencia de dos topónimos en "plata", termino que procede del árabe *BaLaTa* un Arroyo de la Plata que desemboca en el arroyo de Lorilla, cerca del termino de Bujalance y junto al yacimiento de San Juan de Zaragocilla y un cerro de la Plata en la confluencia de la CV-146 y la CV-266 (vereda de Montilla a El Carpio) entre el cortijo de los Harneros y el Chubascones. Ya expusimos el interés de estos topónimos de origen árabe y cuyo significado está en estrecha relación con caminos empedrados o pavimentados (45), si bien en este tramo no hemos visto resto alguno de empedrado, aunque parece intuirse en la zona del mencionado arroyo de la Plata y del asentamiento de San Juan de Zaragocilla, pero muy alterado por reformas recientes así como en el tramo del cordel de Alcolea donde se aprecian restos de dicho empedrado a base de gujarros. En este cordel hemos documentado a lo largo de unos 4 km, un total de 6 puentes cuya fábrica parece romana, si bien muchos han debido sufrir numerosas reparaciones posteriores. De ellos sobresale, aunque parcialmente destruido, el situado sobre el arroyo de los Mantequeros, entre los cortijos de Cabeza de Vaca y Casablanca. Es el de mayores dimensiones y tiene tres ojos mayor el central (Lám. III). El material utilizado es *opus caementicium*, así como sillares de caliza, que se han empleado en las dovelas de los arcos. La parte mejor conservada la vemos en el sector de aguas arriba. El arco central tiene una luz de

(45) Cfr. nota 33

1,25 m y la flecha es de 2,45 m , mientras que en los arcos laterales la luz es de 0,70 m y la flecha de 1,40 m Junto al camino, en las cercanías del cortijo de Cabeza de Vaca, se encuentran varios fragmentos de un posible miliario que no parece tener inscripción alguna (Lám IV)

En este sector de la vía se halla el yacimiento del Chancillerejo, al sureste de Alcolea, donde se encontro una interesante inscripción La disposición de la inscripción, la presencia del nombre completo del emperador y la formula final "refecit" indican que se trata de una monumental inscripción, de carácter miliario, conmemorativa de alguna obra de carácter publico Es de época de Claudio y ha sido fechada en el año 44 d C Se ha supuesto, y pensamos que acertadamente, que el epigrafe hace alusión a una amplia labor de restauración efectuada en dicho año en la via *Córdoba-Castulo* por *Calpurniana* (46) siendo muy probable que el sector reparado coincida con el denominado cordel de Alcolea y que los puentes aqui localizados sean parte de esa labor de reconstrucción (47)

Por otro lado, conviene indicar que buena parte del trazado que hemos descrito coincide con el camino utilizado en época medieval para ir de Córdoba a Jaén Los cronistas árabes describen dicho camino a través de la Campiña, saliendo por el puente romano y girando hacia el este, aunque tambien se podia partiendo hacia Alcolea para cruzar el Guadalquivir Se pasaba por la almunia

(46) RODRIGUEZ NEILA J F "Aportaciones epigráficas I" *Habis*, 14 1983, pág 159 Conviene reseñar la existencia de otros miliarios del mismo emperador en la zona oriental de la via *Item a Corduba Castulone* Claudio desarrolló una importante labor de construcción y mantenimiento de carreteras, dentro de un plan viario que segun las fechas de sus miliarios se desarrolló entre los años 43-45 d C RODRIGUEZ NEILA J F *op cit* pág 160 La posible existencia de una calzada romana sobre esta via pecuana ya habia sido sospechada GODOY F "Prospeccion arqueológica superficial de urgencia en el tramo Córdoba-El Carpio correspondiente al proyecto de la autovia de Andalucía" *Anuario Arqueologico de Andalucía (1987) Actividades de Urgencia*, III Sevilla, 1990 En el cortijo del Chancillerejo existió una importante villa romana cuyos restos se extienden a ambos lados de la via pecuana pág 134 fig 2, láms III-IV

(47) Otros autores piensan que la inscripción del Chancillerejo no es miliaria y que no inae exacta, sino empotrada en la obra objeto de la restauración probablemente el puente romano que existio en Alcolea segun comunicacion verbal de E Melchor que prepara un riguroso estudio de las comunicaciones terrestres entre *Corduba* y *Castulo* Hay quien piensa que no existió tal puente CORZO, R y TOSCANO, M* *op cit* pag 119 Estos creen (al referirse al via Augusta) que la travesia del Guadalquivir se debia realizar a la altura de *Ad Decumun* primera mansion que cita los Vasos de Vicarello a XV millas de *Corduba* y que ha sido identificada en las proximidades del Cortijo Campillo Bajo junto a la carretera que une Córdoba y Villafranca por la margen derecha del no Sobre este yacimiento, conocido como Los Torreones se puede ver todavia la planta de un castillo califal llamado *Kant-his* aunque el lugar cuenta con restos que arrancan de la epoca íbena BERNIER, J *et alii* *Nuevos yacimientos arqueológicos en Córdoba y Jaén* Córdoba, 1981 pags 58-59 *Al-Idrisi* nombra un puente en el camino de Córdoba a Almería por Jaen denominado *Istisan* distante de Córdoba seis millas, puente que algunos sitúan en Alcolea ARJOJA A "Nuevas aportaciones a la geografía histórica del reino de Córdoba en la España musulmana" *Boletín de la Real Academia de Córdoba*, 118 1990 pags 191-192

de *Nasr* que quedaba a la izquierda después el camino proseguía, según las descripciones castellanas del siglo XIII (48), por terrenos de los cortijos de Trapero, Cárdenas Bajo Redondo, Carrasquilla el Bajo, Algarrobillo, Zaragoza Bajo y Alto penetrando en el término de Bujalance, para después pasar por los alrededores del cortijo de la Cañada del Rey y continuar hacia *Qannit* (49) Un punto interesante lo encontramos en la referencia de un geógrafo musulmán almerense llamado *Anmad ibn 'Umar al Udri* que nombra a *Qannit* (la actual localidad de Cañete de las Torres) en varios documentos del s. X, como primera parada y lugar de reposteo en los caminos que conducían de Córdoba a *Tudmir* (Murcia) y de Córdoba a Pechina y Almería por Jaén La distancia que da entre Córdoba y *Qannit* es de 25 millas la misma que el Itinerario da entre Córdoba y *Calpurniana*, y entre *Qannit* y *Yayyan* (Jaén) otras 25

De lo expuesto hasta ahora se deduce que *Calpurniana* debió de estar situada en la zona de Bujalance-Cañete de las Torres La propuesta más seria y rigurosa es la que la sitúa en Bujalance o sus proximidades sobre el trazado norte de la vía El argumento principal que se esgrime a favor de esa localización se basa en las XXV millas del Itinerario Sobre el valor métrico de la milla romana en *Hispania* ha existido y existe una gran polémica si bien dicho valor ha sido fijado por la mayoría de los investigadores en 1 480 ó 1 481 m (50) La milla se componía de mil pasos (*millia passuum*), de cinco pies cada uno, y el valor del pie romano quedó establecido en 0 296 m Para la provincia de Córdoba el valor de la milla romana se ha fijado en 1 481 m (51) En base a ello, y teniendo en cuenta las XXV *m(millia) p(passuum)* entre Córdoba y *Calpurniana*, E. Melchor deduce que la distancia entre ambas sería de 37 km y entre *Calpurniana* y *Vircaone* (XX *m p*) de 29,6 km Según él, Cañete no se halla a esos kilómetros ni de Arjona ni de Córdoba, por lo que no puede deducirse que Cañete fuese *Calpurniana*, y en cambio sí Bujalance donde las distancias coinciden aproximadamente

En nuestra opinión, creemos que el tema de las mediciones es, en cierto modo aleatorio Según nuestros cálculos, entre Cañete y Arjona hay unos 27-28 km siguiendo el trazado sur entre Cañete y Porcuna, y el trazado ya

(48) Este camino aparece citado numerosas veces en el llamado Libro de las Tablas que se conserva en la Catedral de Córdoba

(49) Cfr. nota 21 Una interesante puesta al día de los caminos de época musulmana, de Córdoba hacia el Alto Guadalquivir y hacia Pechina y Almería por Jaén en ARJONA, A. op. cit. (nota 41) págs. 194-198 y 204-205

(50) TARACENA B. "Las vías romanas en España" III C A S E 1948, págs. 249-256
LEGER A. *Travaux Publics aux temps des romains* Nogent-Le Roi, 1979 pág. 168
ROLDAN J.M. "Sobre el valor métrico de la milla romana" IX C N A 1970 págs. 533-539

(51) MELCHOR, E. op. cit. pág. 212

propuesto entre Porcuna y Arjona que discurre por la huerta del Comendador (52), distancia que se aproxima a esos 29,6 km correspondientes a las XX millas del Itinerario. Bujalance quedaría en realidad a unos 32-33 km de Arjona. En lo que se refiere al tramo *Corduba-Calpurniana*, la distancia a Cañete sería de unos 40 km, mientras que Bujalance quedaría a unos 38 km, cifra ésta última más próxima a los 37 km correspondientes a las XXV millas del Itinerario.

Coincidimos con la opinión de que el itinerario nos proporciona una inestimable fuente, que en su origen describe vías en uso en el siglo III, y como tal ha de usarse, siempre de acuerdo con lo que la investigación arqueológica decida sobre el terreno y dando a ésta última preferencia cuando ambas difieran (53). En el caso concreto de la vía *Item a Corduba Castulone* se ha demostrado que no todas las distancias entre las mansiones coinciden y ello puede deberse a un error en la transmisión del texto (54).

En cualquier caso, dado que Bujalance y Cañete de las Torres se encuentran muy próximos, las distancias que se obtienen bien podrían decantarse por uno y otro lugar. Pero si nos atenemos al trazado de la vía que hemos propuesto esta no pasaría por la actual población de Bujalance (fig. 4 y 6), por lo que quedaría descartada.

Teniendo en cuenta todo lo expuesto, nos decantamos por pensar que *Capurniana* debió de estar en el actual casco urbano de Cañete (55), si bien somos conscientes de la falta de pruebas contundentes que verifiquen tal aseveración. El lugar que actualmente ocupa Cañete de las Torres ha sido desde siempre, como hemos visto, un lugar de descanso nocturno antes de alcanzar la siguiente ciudad en los caminos que conducían de Córdoba al este, primero *mansio* (*Calpurniana*) en la vía a *Obulco* y *Castulo*, y después *manzil* (*Qannit*) en el camino a Jaén, Almería y Murcia.

(52) *Ibid* pág. 287

(53) ROLDAN J. M. *op. cit.*, (nota 41) pág. 30. Ya se han señalado los restos romanos de que se tiene constancia en Cañete. En Bujalance, sin embargo, apenas sabemos nada. En el caso urbano sólo sabemos que en el lugar llamado La Alameda aparecieron diversos restos romanos y visigodos. ORTIZ, D. *et alii*. *Catálogo Artístico y Monumental de la provincia de Córdoba*, I. Córdoba, 1981, pág. 271. Por otro lado, los restos romanos localizados junto a la Ermita de Jesús Nazareno son muy escasos y se reducen a fragmentos de tégulas. PONSICH, M. *op. cit.*, pág. 36.

(54) CORZO, R. y TOSCANO, M.^a *op. cit.* pág. 115. *Illiturgi* está en realidad a unas 17 millas de Arjona y no a 30 como indica el Itinerario. Por otra parte, entre *Illiturgi* y *Castulo* la distancia es unas 10 millas, no 20 como aparece en el Itinerario.

(55) Podría sospecharse igualmente su ubicación en cercano yacimiento del cerro de la Virgen.

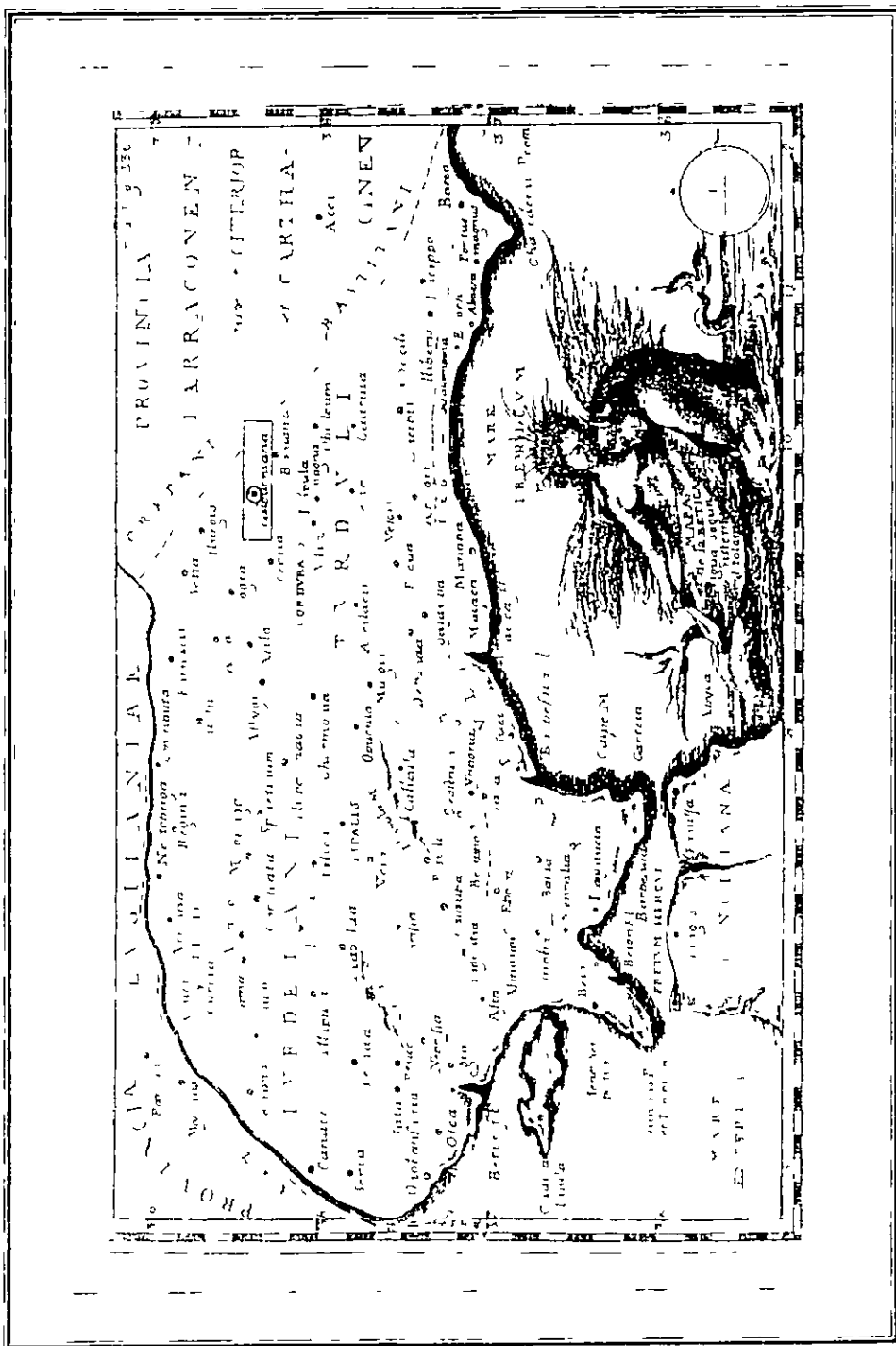


Fig. 1. Mapa de la Bética romana según el sistema de Ptolomeo (según Flores Prieto)

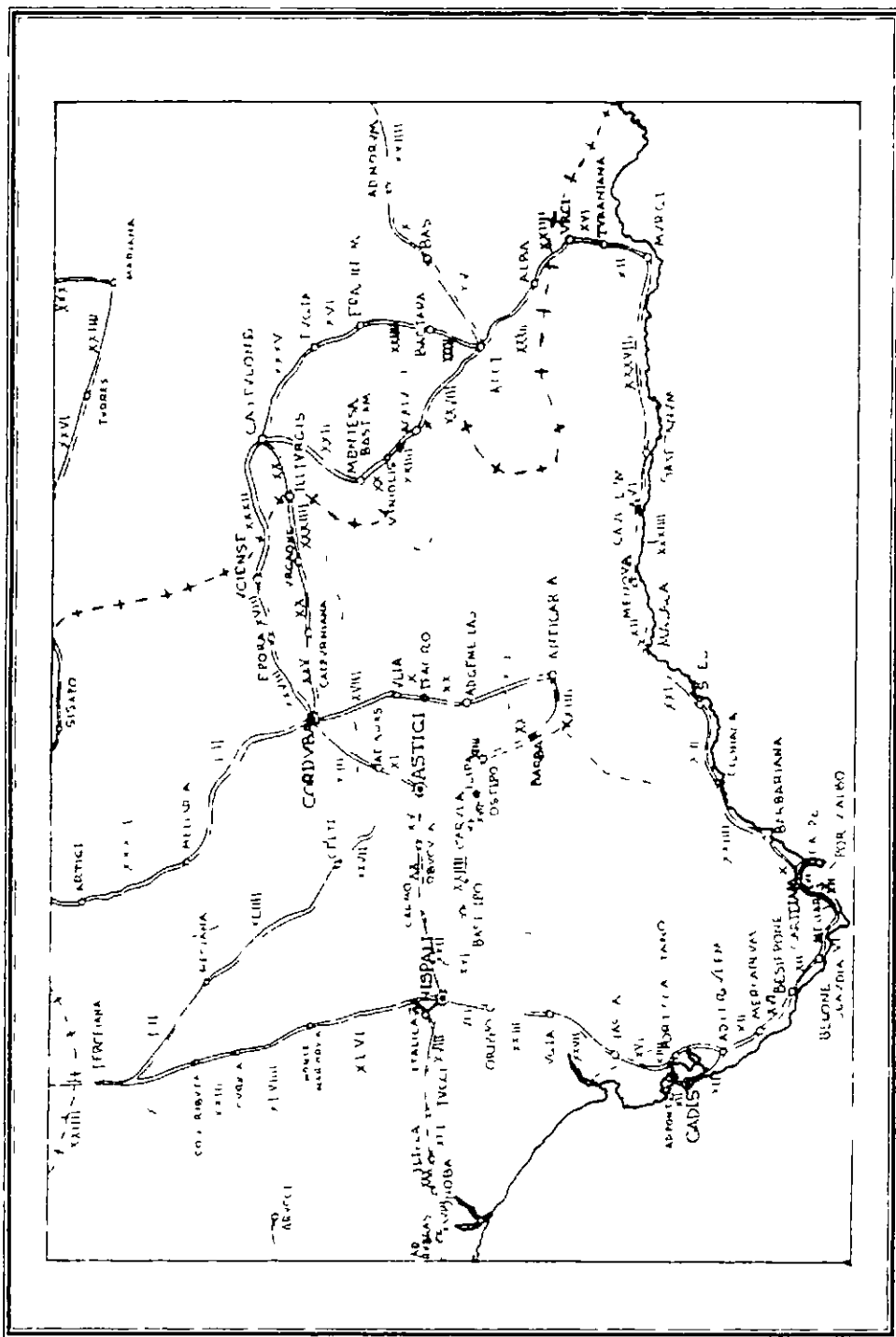


Fig 2 Vias y núcleos de población en el Itinerario de Antonino la Bética (según Roldán Hervás)

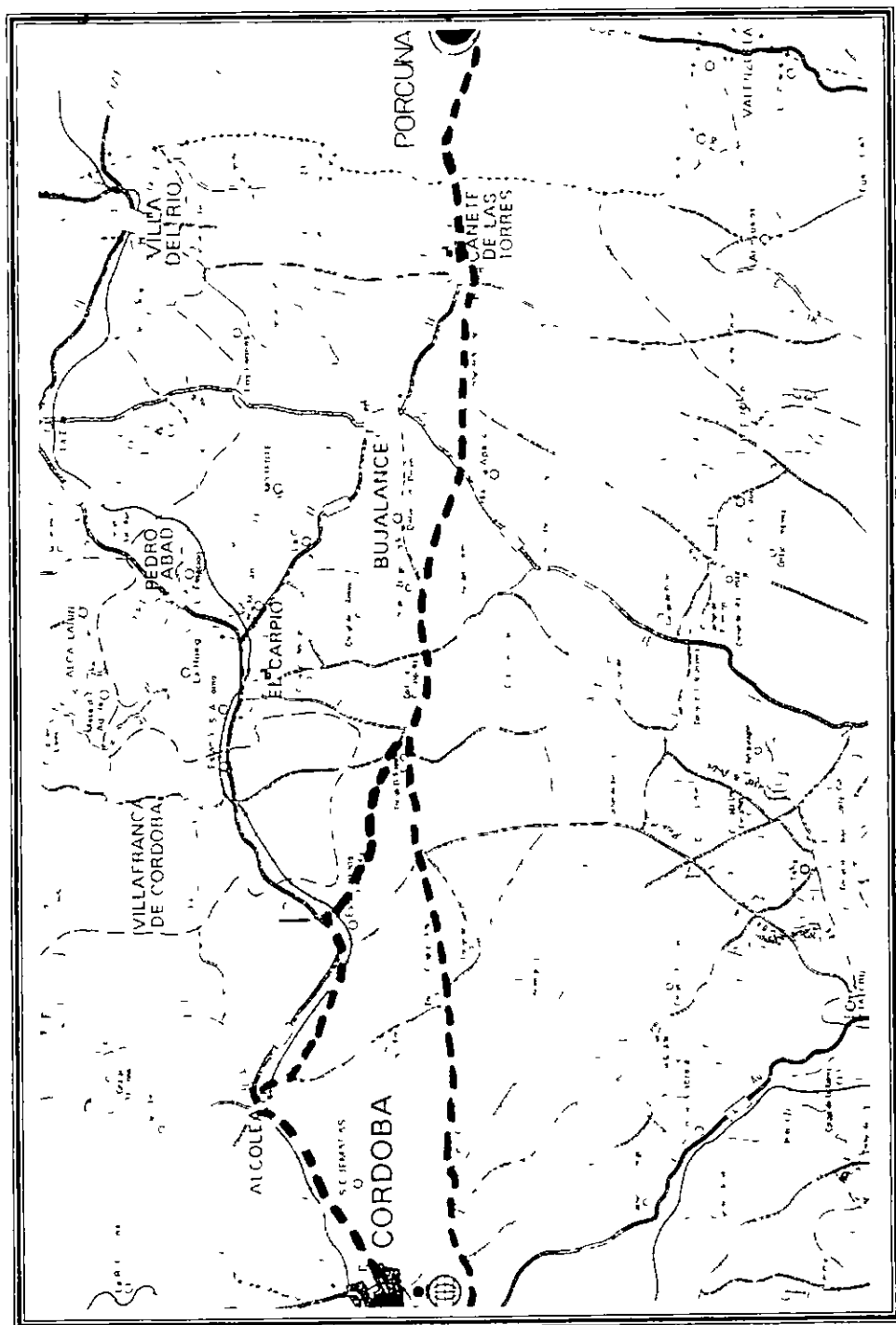


Fig 3 Comunicaciones entre Corduba y Obulco, en epoca republicana e imperial

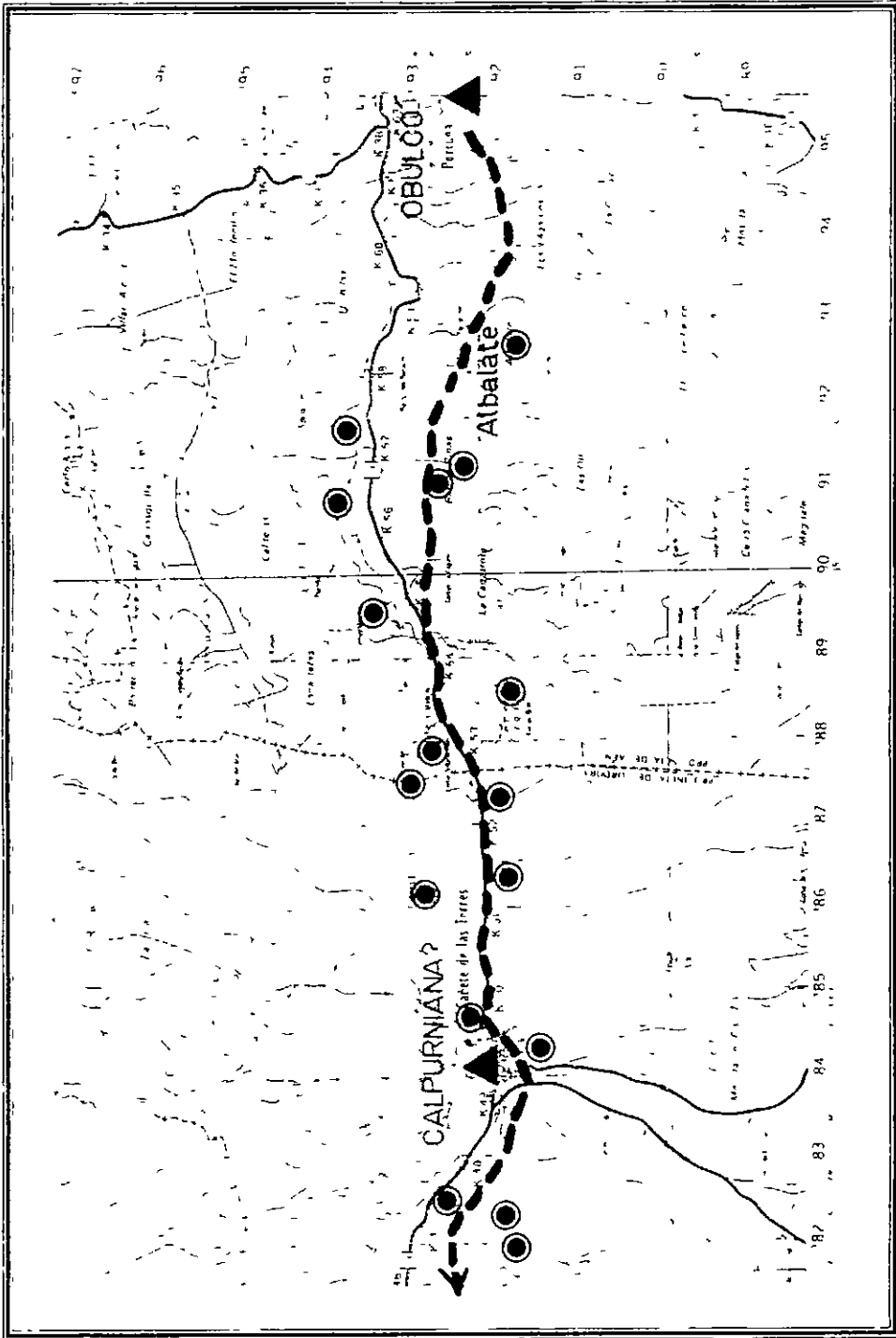


Fig 4 Trazado de la via entre el yacimiento del Cerro de la Virgen y Obulco

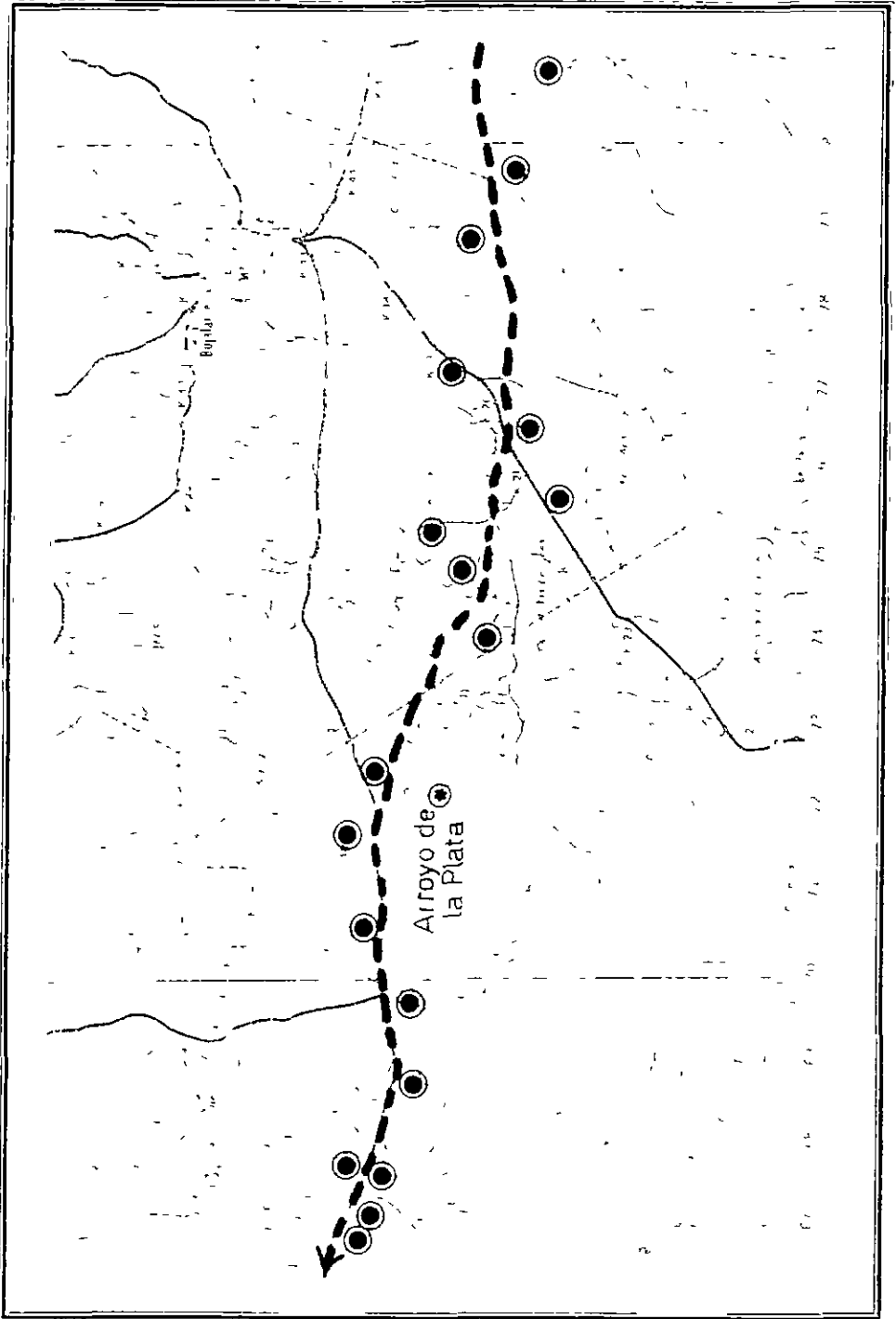


Fig 5 Trazado de la vía entre los yacimientos del Jaro Bajo y Los Ranales-El Hornillo

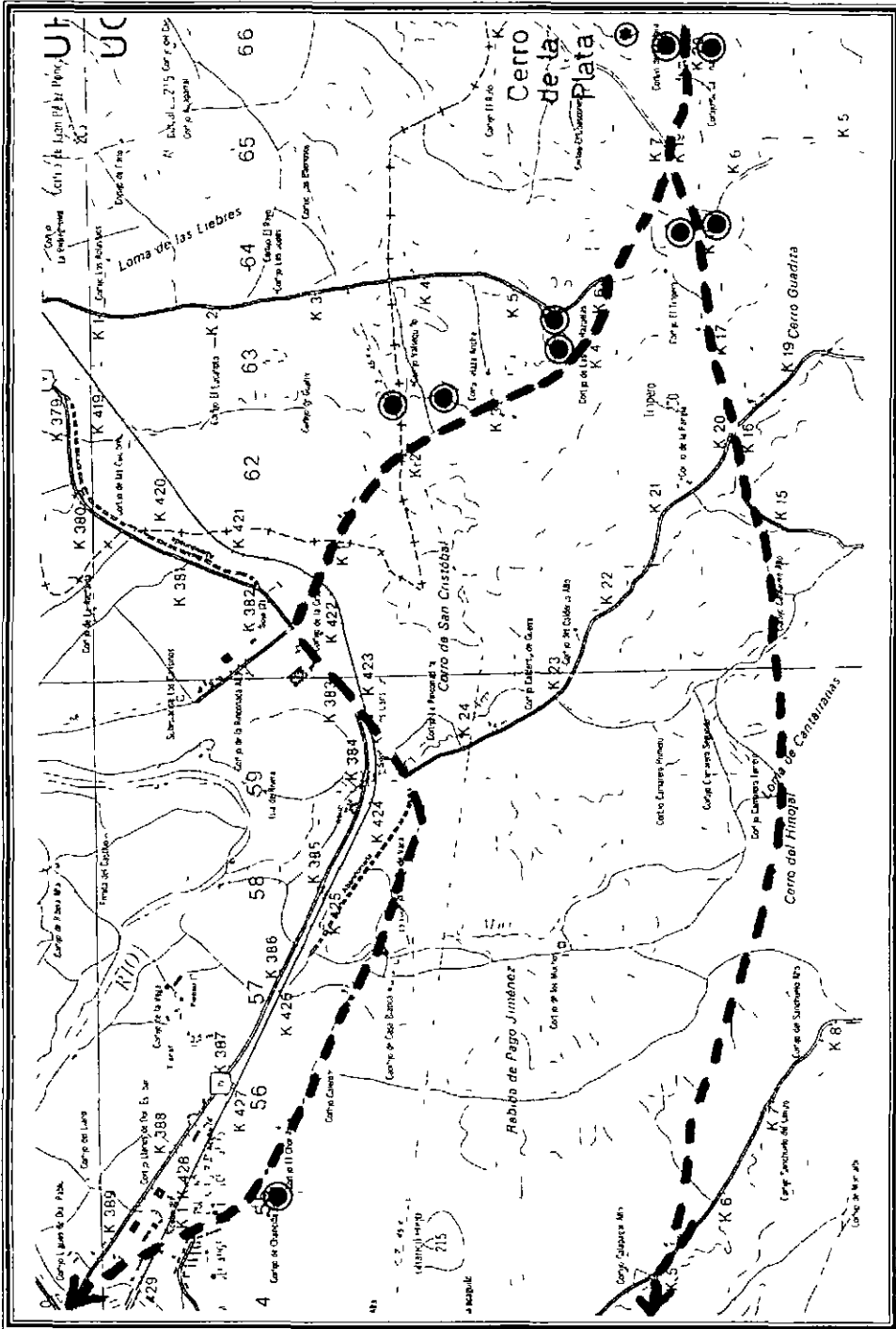


Fig 6 Trazado de la via a partir del Cortijo del Trapero
al S el camino republicano y al N la via Ilem a Corduba Castulone

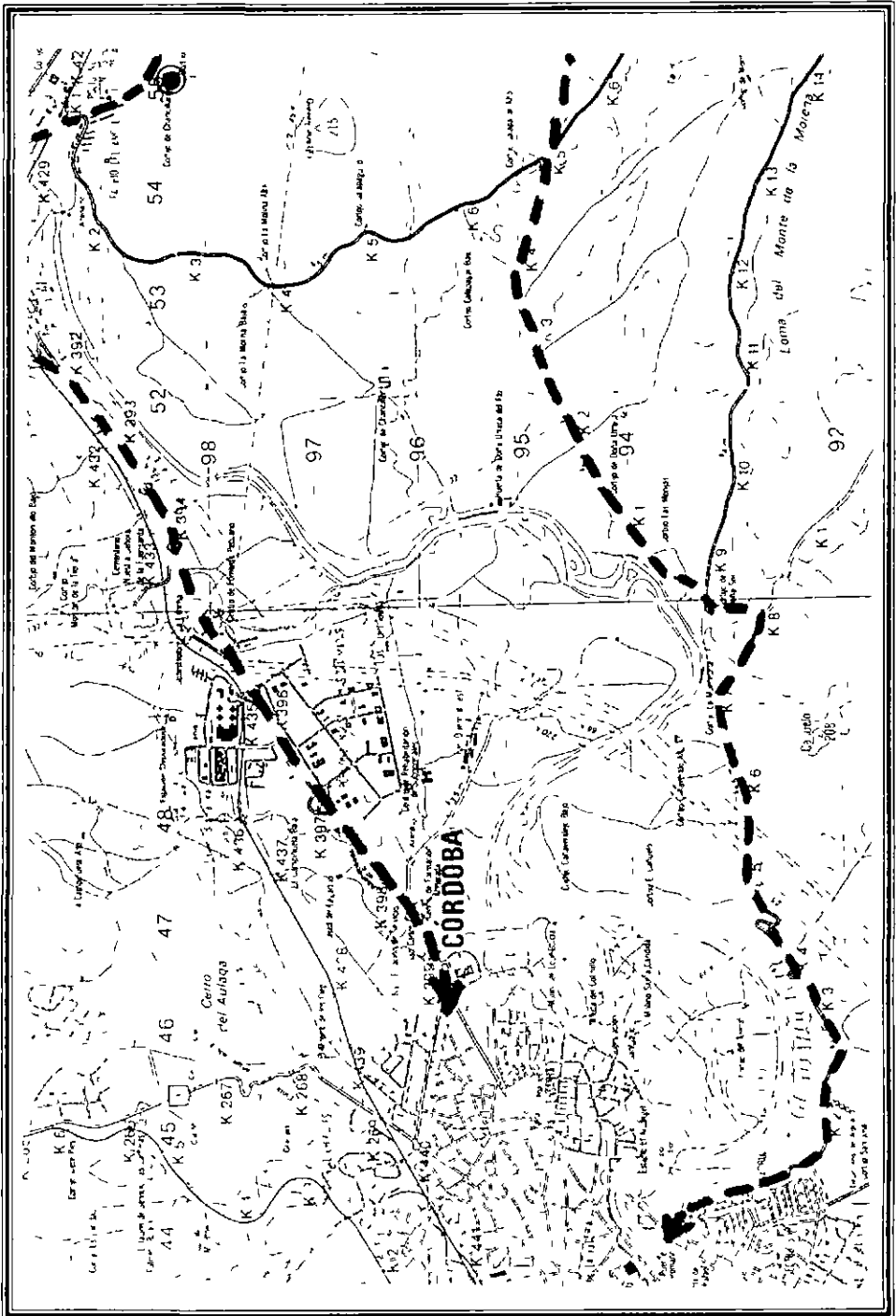


Fig 7 Los dos caminos a su entrada a Cordoba la caizada del itinerario por el NE y el camino de época republicana por el S



Figura I La vía en las inmediaciones del Cerro Albalate



Figura II Restos del empedrado del camino cerca de Porcuna



Figura III Puente romano sobre el arroyo de los Mantequeros
(Tramo Cordel de Alcolea)

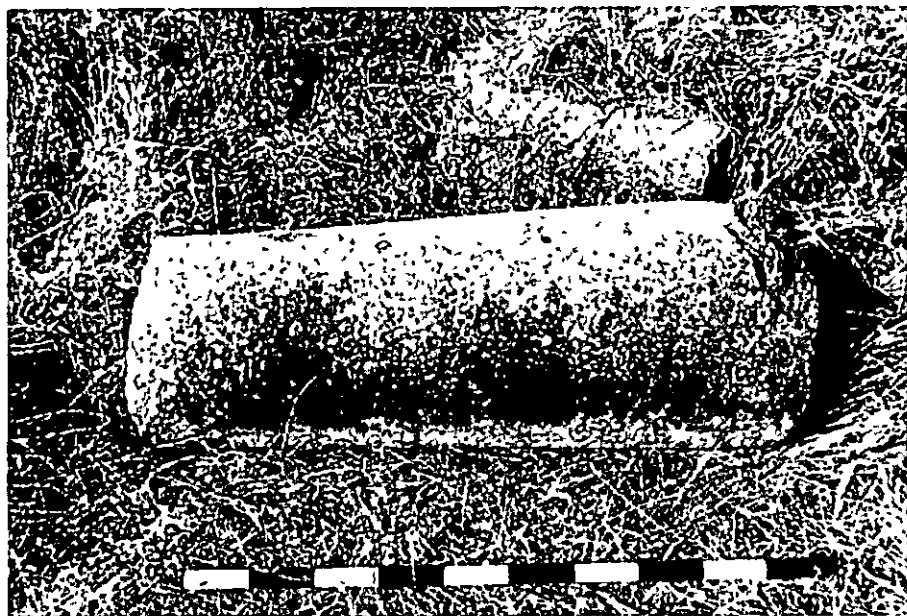


Figura IV Fragmentos de un posible miliario junto a la vía
(Tramo Cordel de Alcolea Cortijo de Cabeza de Vaca)



Asociación Provincial Cordobesa
de Cronistas Oficiales



Excma. Diputación
Provincial de Córdoba