



# CRÓNICA DE CÓRDOBA Y SUS PUEBLOS III



ASOCIACIÓN PROVINCIAL CORDOBESA DE CRONISTAS OFICIALES

EXCMA. DIPUTACIÓN PROVINCIAL DE CÓRDOBA

Córdoba, 1994

# **CRÓNICA DE CÓRDOBA Y SUS PUEBLOS III**

**COORDINADOR DE LA OBRA: JOAQUÍN CRIADO COSTA**

**ASOCIACIÓN PROVINCIAL CORDOBESA DE CRONISTAS OFICIALES  
EXCMA. DIPUTACIÓN PROVINCIAL DE CÓRDOBA  
Córdoba, 1994**

**Dep Legal** CO-462/1989

**Imprime.** Tip Catolica, S C A  
Polig Ind La Torrecilla  
Cordoba

# NUEVOS YACIMIENTOS ARQUEOLÓGICOS EN LAS ÁREAS DE INFLUENCIA DE LAS CABEZAS Y DE LA MESA DE FUENTE-TÓJAR

Fernando LEIVA BRIONES

## Introducción

De los 46 yacimientos o lugares de habitat que reseño en la actual comunicación, dos –La Mesa y Las Cabezas– son de sobra conocidos desde muy antiguo (el hecho de incluirlos en este trabajo se debe principalmente a dos causas: la primera es que, debido a su importancia demostrada, su referencia es totalmente obligada puesto que son, por así decirlo, los centros neuralgicos de esta zona Sur cordobesa desde donde, tal vez, se controlaron la mayoría de las actividades humanas que acontecieron diariamente en la comarca, y la segunda, desde un tiempo a esta parte, nuevos materiales han aparecido dentro de sus recintos perfectamente delimitados y en sus alrededores y que hoy difundimos por primera vez). Siete lugares (Sierra Leones, Las Tres Torres del Cañuelo, Cerro del Romeral, Cerro del Mentiero, Picacho de los Molares, La Loma de la Junta de los Ríos y Las Sileras) no se encuentran en el t m de Fuente-Tojar, pero si muy cerca, y opinamos que entre sus antiguos moradores y las gentes de Las Cabezas y de la Mesa debieron de existir estrechas relaciones. Dieciocho yacimientos (Eras de las Ortigas, Las Rentillas, Cañada de Jaro, Villa Teresa, Los Molares, Fuente de la Rana, Cortijo de la Redonda, Torre del Moro, La Cubertilla, Cerro de Las Palomas, Los Cuartelillos, Villa Consuelo, Peñoncillo, La Canteruela, El Tesonillo, Villa Alta, La Zarzuela, Las Veguetas y Caseria de los Calvos) fueron objeto de estudio por nuestra parte anteriormente y así lo comunicamos el año pasado con motivo del XVII Congreso de Cronistas Nacionales, si bien en aquella ocasión atendimos principalmente a los hallazgos relacionados con el mundo romano y hoy presentamos nuevos elementos de los mencionados lugares refiriendonos a otras etapas históricas, sobre todo Pre y Protohistóricas. Siete son yacimientos de reciente aparición que hoy estudiamos por primera vez (Carretera de la Cruz, Viso de Campos, Zona N del Calvario, Loma del Cura, Loma de la Venta Vieja-Cerrillo de Clemente, Todos Aires y La Dehesa) y el resto, es decir, doce yacimientos –o lugares arqueológicos– han sido citados con anterioridad y sus materiales tratados por diversos estudiosos de todos ellos.

damos la correspondiente bibliografía

Tanto en unos como en otros se han descubierto una serie de piezas que, aunque fuera de contexto estratigráfico son fieles reflejo de momentos culturales antiguos que nos muestran detalles de la vida cotidiana de las gentes a quienes pertenecieron como pueden ser el desarrollo tecnológico alcanzado, sus relaciones comerciales, sus apetencias y gustos estéticos e incluso nos revelan ciertos aspectos de sus ritos y manifestaciones religiosas

## I

1-a LA MESA (1) Situada al O de Fuente-Tójar en cuya falda oriental se levanta esta población. Se trata de un altozano (695 m sobre el nivel del mar) de 1 km aproximadamente de longitud con algunas cuevas o abrigos y magníficas defensas naturales por los costados mayores (fig 1, y de la fig 3 las tres fotografías del panel de la derecha), mientras que por los menores (N-E, S-O) el hombre se encargó de proteger el antiguo poblado construyendo murallas artificiales (2) (fig 2 y 7 foto del panel). En superficie aparte de ¿escaleras o plantas de casas? talladas en roca, aparecen en sílex lascas iniciales y núcleos, hojas y hojitas (algunas microlíticas, incluyendo los geométricos) de sección triangular unas y trapezoidal otras raspadores, buriles y microburiles perforadores puntas foliáceas y elementos de hoz. En *piedra pulimentada* aparecen esferoides machacadores hachas azuelas, hachuelas un pequeño mortero cilíndrico de base plana (fig 7 abajo derecha) y fragmentos de vasos, brazaletes, placas de arquero y fragmentos de pulseras de caliza y almagra (fig 5 piezas que aparecen dispuestas en círculo), objetos votivos o de adorno como una hachita de fibrolita pulimentada con el talón perforado, tres cuerpos pulidos de aspecto foliáceo, triangular y ovoide (fig 6 abajo, los tres de la izquierda) y un disco tallado en piedra. Completan el utillaje lítico varias piezas activas de molienda y varios molinos naviformes (fig 8) uno de reciente aparición con una concavidad en la zona abarquillada ¿yunque? del tamaño de una nuez mediana. *Cerámica* asas y fragmentos de bordes (planos engrosados biselados, exvasados), cuerpos (rectos y carenados) y fondos correspondientes a fuentes cuencos y ollas cocidas siguiendo las diferentes técnicas proporcionando pastas de tonalidades variadas. Las paredes aparecen espátuladas

(1) F. LEIVA BRIONES. La Mesa de Fuente Tojar. un asentamiento Prehistórico. Rvta Fuente del Rey n.ºs 27-28 pp 24-25. 1986

(2) Ibidem



Figura 1



Figura 2

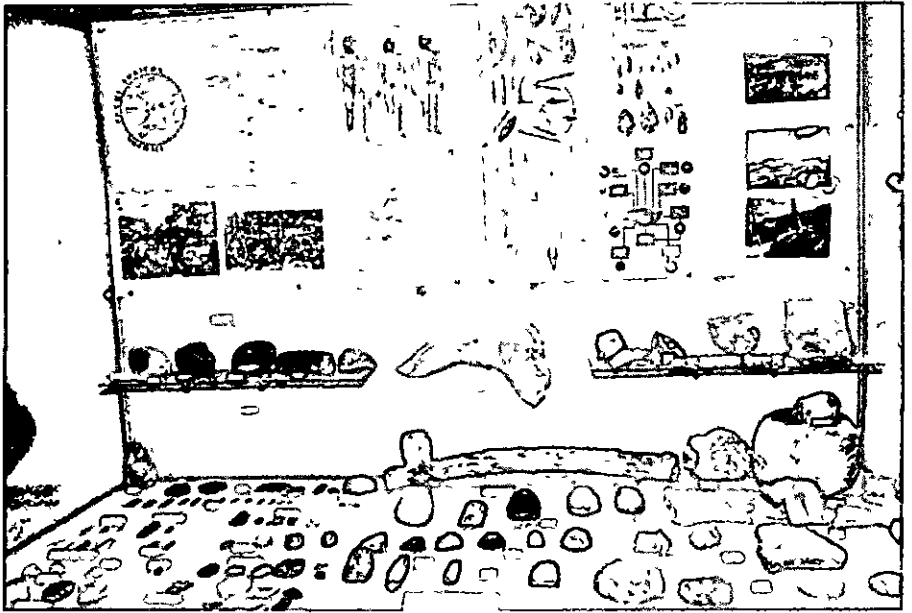


Figura 3

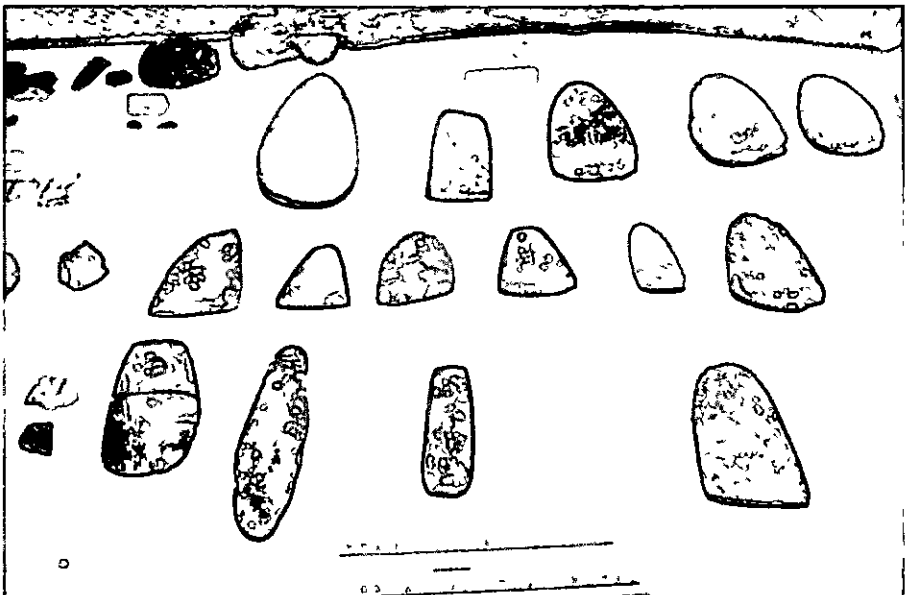


Figura 4

y bruñidas en las más finas y alisadas en las más groseras quienes dejan ver sus desgrasantes –arena mica e incluso vegetal– en superficies y fracturas. Hay cerámicas decoradas a la almagra en una o en las dos superficies y fragmentos con incisiones –lunulas– y decoración aplicada –botones– (fig. 14, arriba, izquierda) (3). Junto a este tipo de cerámica funcional (vajilla doméstica) aparecen ‘cuernecillos’ (rectos o en creciente) (fig. 7, en primer término) y fragmentos de arcilla con impronta de cañizo. En hueso contamos con un fragmento de punzón de sección circular, piezas dentarias de grandes herbívoros y de sudos, un fragmento de vértebra animal, huesos calcinados y huesos humanos, un fragmento de tibia izquierda con un trozo de peroné adherido que, posiblemente se fracturó en vida. El material encontrado hasta la fecha se completa con un trozo de cristal de roca y minerales ferruginosos, ¿restos de aerolitos?, varios fragmentos de conchas marinas, una de ellas nacarada, y en *cobre* un fragmento de punzón (fig. 12, arriba a la izquierda) (En las laderas de la Mesa aparecen materiales semejantes a los descritos anteriormente).

- I-b Procedente de Fuente-Tójar (no sabemos el lugar exacto) es un lote de piezas metálicas compuesto por cinco hachas planas, un puñal, una punta de flecha pedunculada de cobre y una singular espada de bronce (que preludia el paso de la edad de Bronce Medio –Argar B– al Final) que se conservan en el M A N (Madrid) (4).
- I-c Al Este de la Mesa, dentro del *casco urbano de Fuente-Tójar*, hace años, encontramos un afilador de arenisca, un cincelito de piedra pulimentada (fig. 4, abajo segundo por la derecha), un fragmento de cerámica atica, varios trozos de vasos ibero-romanos y un pico de hierro (5) y, algo más abajo, en *Las Veguetas*, afueras del pueblo apareció una azuela de piedra dura pulimentada.
- I-d Hacia el S/E, antes de la bifurcación del *camino Mesa-Zarzueta* han aparecido bronzes romanos acuñados en Emerita Augusta unos, y otros con la efigie de Vespasiano.

---

(3) Este fragmento cerámico y el que presentamos más abajo (I-k) son los únicos materiales hallados hasta el momento en La Mesa y sus proximidades. Ambos se han datado entre los siglos VIII-VII a. de C.

(4) L. PERICOT GARCÍA “Historia de España. Epocas Primitivas y Romana” pp. 106 y 109. Edit. Instituto Gallach, 1973. y R. MENENDEZ PIDAL “Historia de España” T. I pp. 282-283. Edit. Espasa Calpe, 1982. 5.ª Edición.

(5) F. LEIVA BRIONES “Cerámica griega en Fuente-Tójar” (Homenaje a A. M.ª Vicent Zaragoza) 1987. e p. Idem. “Reseña Histórica de Fuente-Tójar” en *Cronica de Córdoba y sus Pueblos I* (Asociación Provincial de Cronistas Oficiales) pp. 80 y ss. 1989.



- I-e Cerca de este último punto (pensamos) en dirección al Cañuelo aparecieron varias puntas Palmella (6) cuyo paradero desconocemos
- I-f Hacia el S/E (Sur de Fuente-Tojar) a la izquierda de la *Carretera de la Cruz* se recogieron hace unos días (estamos a mediados de abril de 1991) varios fragmentos cerámicos de pasta marrón negruzca con las superficies espatuladas y bruñidas. Tras ser lavados se está procediendo a su restauración (7) y aunque no está totalmente terminado, podemos adelantar que se trata de un plato hondo, cuerpo redondo, borde saliente, aspecto cónico y base plana de 27 cms de circunferencia mayor 11 cms de alto y 0.7 cms de grosor (fig. 10, derecha arriba), fechado provisionalmente entre el Calcolítico Final y el Bronce Antiguo. (Hace unos años aparecieron en el *Viso de Campos* a 300 m al N/E del lugar anterior unos fragmentos de vaso de pasta negra fabricado a mano de cronología más avanzada)
- I-g Procedentes de la fachada S/W de la Mesa (8) son una excepcional hachita plana de fibrolita veteadas delicadamente pulida (fig. 5 línea central la mayor del centro), y un singular objeto ¿hacha o pesa? de arenisca granate perfectamente pulimentado cuyos paralelos desconocemos. Este objeto fragmentado hace bastante tiempo según deducimos del corte nuevo (tal vez hecho a conciencia para reutilizar la pieza) es de apariencia ovoide. El talón aparece truncado. Cerca del extremo proximal presenta una perforación bitroncoconica (las circunferencias mayores aparecen en el exterior) que atraviesa el útil y cerca de esta perforación cincunvalandolo por flancos y costados existe una hendidura de unos 4 mm de profundidad (fig. 5, línea central a la derecha)
- I-h Al S/W del Cañuelo (1 m de Pneco de Córdoba) cerca de la Fuente en el paraje denominado las *Tres Torres* (9), cuando en 1977 se procedía a abrir una zanja en dirección al barranco con el fin de desecar una finca, apareció una hacha plana de bronce, filo curvo forma trapezoidal y sección rectangular de 17,5 cm de largo, 5,8 cm de anchura media y 1.1 cm de grosor (fig. 11 arriba). Nuestra 'hacha' —o azada o cincel— debió originariamente de ser mayor ¿18 cm? pues aparte de tener en los bordes dos escotaduras próximas al filo del corte tanto este como el

---

(6) J. I. MURILLO REDONDO. Estado de la cuestión sobre el poblamiento durante el Calcolítico y la Edad del Bronce en la Subbética Cordobesa. En *Anales de Arqueología de la Facultad de Filosofía y Letras de la Universidad de Córdoba* pag. 54. 1990.

(7) Labor que está llevando a cabo Francisco Sánchez Malagón, colaborador del Museo Histórico Municipal de Fuente Tojar.

(8) Donados recientemente.

(9) F. LEIVA BRIONES. La Mesa de Fuente-Tojar. op. cit.

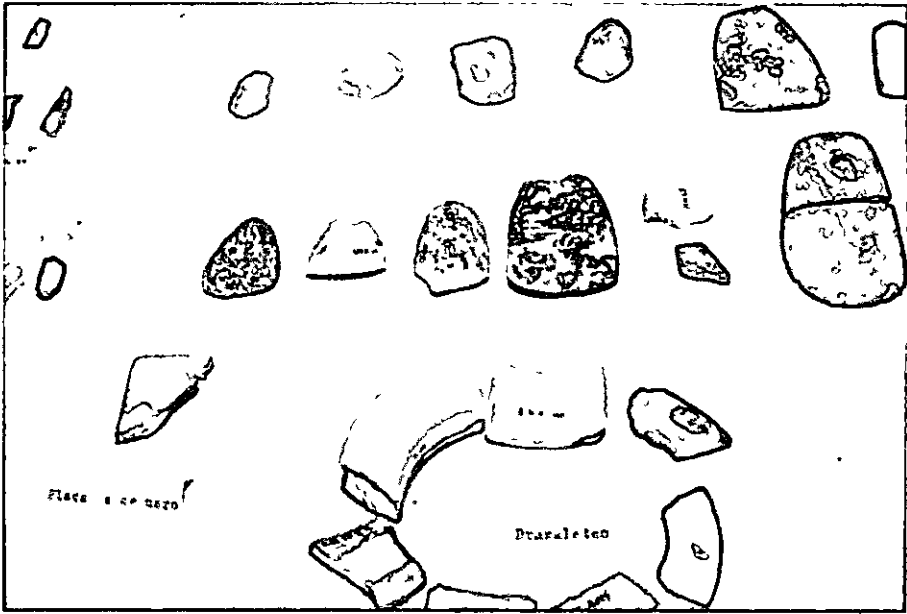


Figura 5

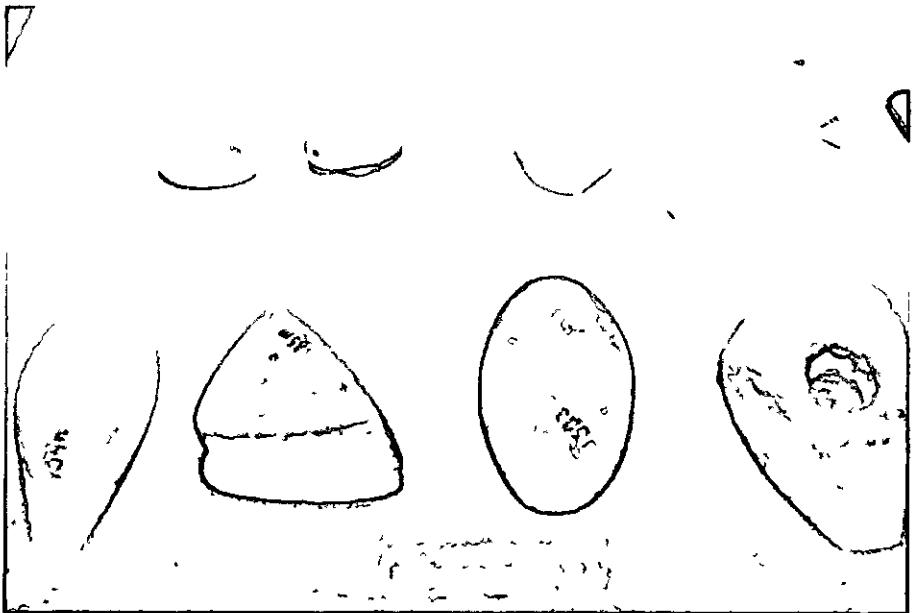


Figura 6

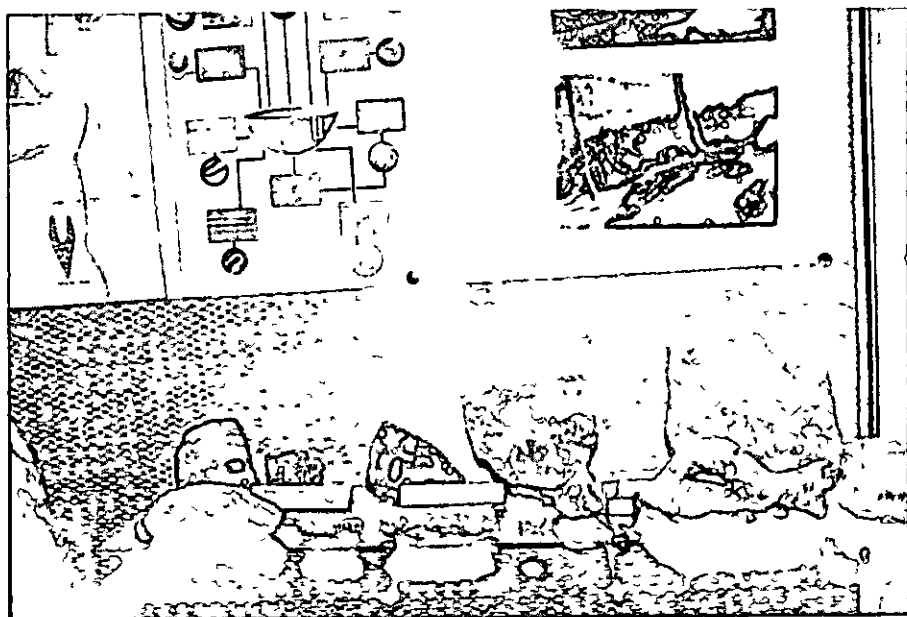


Figura 7

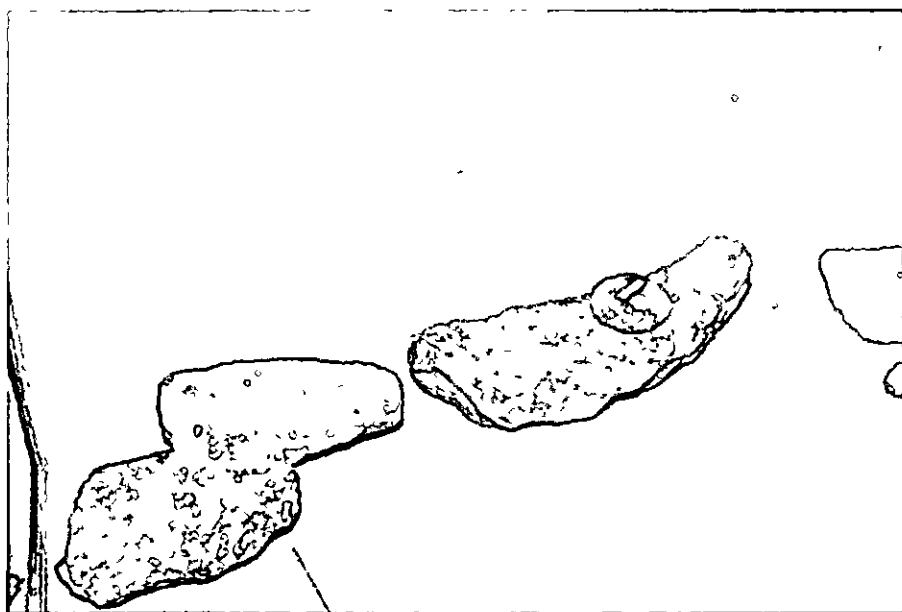


Figura 8

- talón aparecen remachados (aquél por la parte central del arco que forma el filo y éste –el talón– en su totalidad)
- I-1 De un lugar más alejado (*Sierra Leones* también en el t m de Pneco de Córdoba) procede una punta pedunculada de cobre (mas pequeña que lo normal) tipo Palmella (fig 12 arriba a la derecha)
- I-j De la ladera Oeste de La Mesa, entre la Fuente de la Zarzuela y El Cañuelo (ya de nuevo en el t m de Fuente-Tojar) procede una azada de piedra dura pulimentada (fig 4, hilera superior a la izquierda)
- I-k Al N de La Mesa, en las proximidades de la *Casería de los Calvos* (La Alberquilla) han aparecido varias hachas y azuelas de piedra dura pulimentada una de aquellas la conserva el dueño de la finca en su domicilio de Cordoba Y, según nos ha comunicado verbalmente D Juan Antonio Bailén García, cronista oficial de Baena, cerca de La Alberquilla junto al camino que conduce a Fuente-Tojar hace años encontró un fragmento cerámico con decoración de “retícula bruñida” que él guarda
- I-l Separado de La Mesa por un camino terroso (el camino que mencionamos líneas arriba) se localiza *el monte del Campanario*, conocido también como la Canteruela o Villarta En superficie se pueden ver pilones, plantas de casas y escaleras talladas en la roca, aquí se han recogido cerámicas calcolíticas (semejantes a las de la Mesa), terracotas ibéricas (10) y cerámicas romanas y medievales (11)
- I-m A caballo entre La Mesa y Las Cabezas se encuentra *El Calvario* (situado al E de Fuente-Tojar, cuyas últimas casas se asientan en la cima de este monte de unos 600 m de altitud) En la estrecha franja amesetada de terreno que corre paralela por el N a la cresta de esta elevación (*Zona Norte del Calvario*) se han hallado fragmentos cerámicos fechables en distintas etapas Unos son de pastas grises y anaranjadas con paredes poco cuidadas y desgrasantes medianos (mica y cuarzo) semejantes a los encontrados en El Campanario y en La Mesa, y otros son de pastas oscuras y toscas paredes En la pendiente que baja desde este montículo hacia la carretera del Positillo también se han hallado cerámicas parecidas a las anteriores y un hacha de piedra pulimentada Y al Sur y Este del Calvario, junto a las *Eras de las Ortigas*, han aparecido lascas de sílex, cerámicas eneolíticas y abundantes cerámicas romanas, medievales y modernas así como un relieve cerámico representando una cara y anillo metálico con tres cajas y solo dos cabujones, mientras en la roca

(10) Idem “¿Existió en la zona de Fuente-Tojar algún santuario íbero?” En XXI Reunión Anual de Cronistas Oficiales Cordobeses celebrada en Córdoba en 1990 e p

(11) Idem Cerámica gnegna en Fuente-Tojar op cit

nummulítica aparecen tallados plantas de casas y unos supuestos sarcofagos (12)

## II

- II-a LAS CABEZAS A 1,5 km al Este de Fuente-Tojar se encuentra este despoblado de 18,5 has rodeado casi por completo por murallas (13). Como el yacimiento y sus posibles arrabales y necropolis proximas (Cabezuela, Tesorillo Peñoncillo) han sido objeto de estudio en multiples ocasiones (14), esta vez solo mencionaremos junto a los mas significativos materiales pre y protohistoricos dados a conocer anteriormente los de reciente aparicion. *Industria litica* en cuarcita aparecen alisadores y cantos trabajados en los extremos. En *silex* lascas de debastado nucleos raspadores hojas de secciones triangulares unas y trapezoidales otras. En *arenisca* morteros y alisadores. En *piedra pulida* morteros, machacadores, martillos con acanaladuras para el enmangue semejantes a los de mina yunques esferas hachas azuelas molinos naviformes y manos de molienda. *Ceramica* un vaso casi completo fabricado a mano de base plana pasta naranjada con zonas oscuras en ambas superficies que aparecen espatuladas y alisadas (fig 10 arriba izquierda), fechado entre los siglos VIII-VII a C. fragmentos con decoracion incisa correspondientes a vasos de cronologia variada uno que es de pasta anaranjada por su decoracion hecha a base de lineas incisas (lineas paralelas y

(12) Idem. Nuevos datos acerca de la misteriosa liturgicola o de la Sucaelo plimiana. Comunicacion presentada en el XVII Congreso Nacional de Cronistas Oficiales. Cordoba 1990 e p.

(13) Consulte mis articulos "Ceramica de lujo romana de la Epoca Imperial en Fuente-Tojar. Rvta Fuente del Rev n<sup>os</sup> 15 y 16 pp 10 y 11 1985. "Liturgicola ciudad ibero romana (Cerro de Las Cabezas Fuente Tojar) en Historia, Arte y Actualidad en Andalucia (Cursos de Verano de la Universidad de Cordoba) pag 45 1987. "Liturgicola de ciudad estipendiaria a municipio latino. Rvta Adarve n<sup>os</sup> 202 203 pp 35 y ss 1988 y "Nuevos datos acerca de la misteriosa liturgicola" op cit.

(14) Vide A. M<sup>a</sup> VICENT ZARAGOZA "Trabajos arqueologicos ineditos en Fuente-Tojar (Cordoba) de L. Maraver en 1867" en Cordoba Archaeologica en Fuente Tojar. Rvta Fuente de Rev n<sup>o</sup> 6 pag 11 1984. A. MARCOS POUS y A. M<sup>a</sup> VICENT ZARAGOZA "La Necropolis ibero turdetana de Los Torviscales Fuente Tojar" en Novedades de Arqueologia Cordobesa. Exposicion Bellas Artes 83 pp 11 18 Cordoba 1983. D. VAQUERIZO GIL "La muerte en el mundo ibero cordobés: la Necropolis de Los Torviscales (Fuente-Tojar Cordoba) en Anuario Arqueologico de Andalucia 1989 e p. Idem "El yacimiento arqueologico del Cerro de Las Cabezas (Fuente-Tojar Cordoba) XX Congreso Nacional de Arqueologia Santander 1989 e p. F. LEIVA BRIONES "Reseña Historica de Fuente Tojar" op cit. Idem "Nuevos datos acerca de la misteriosa liturgicola" op cit.

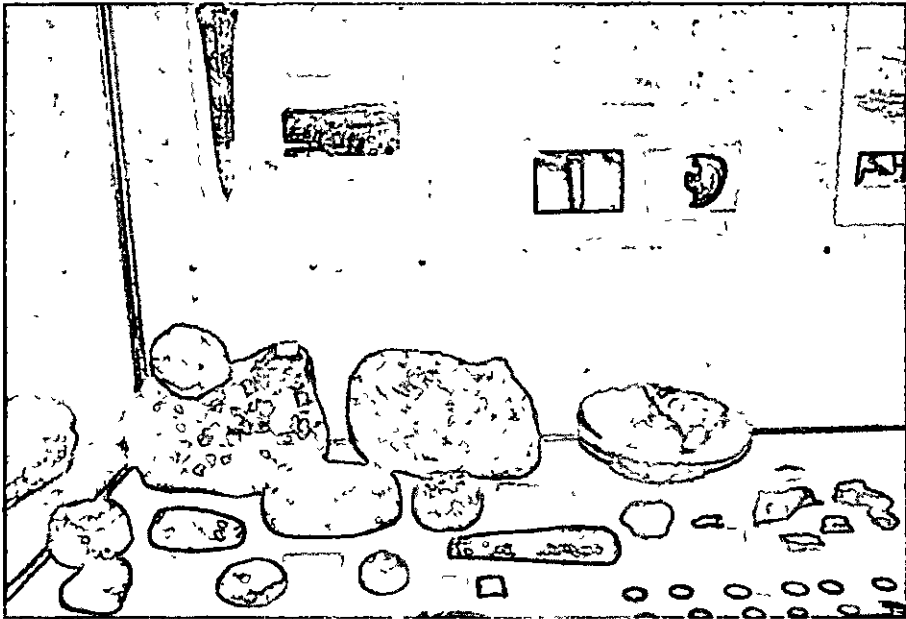


Figura 9

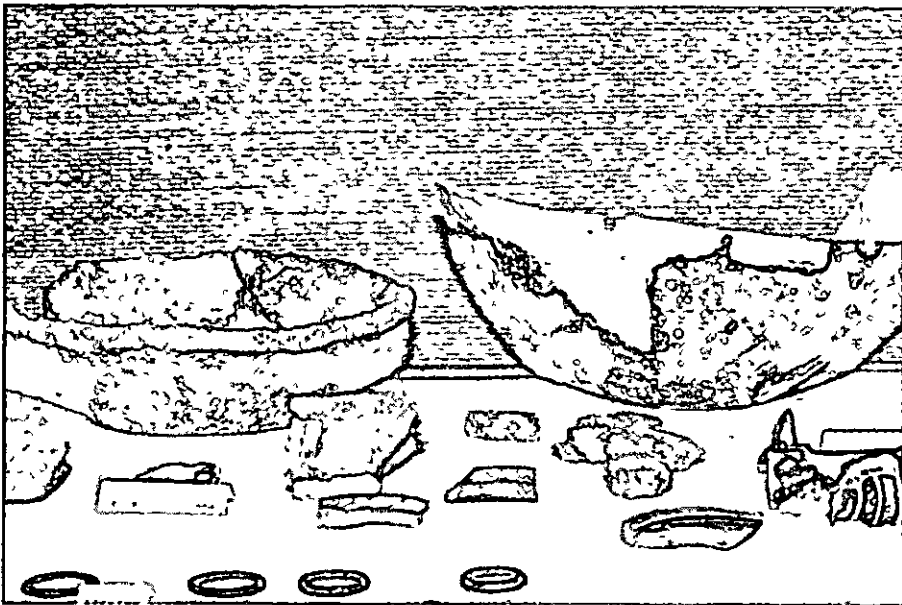


Figura 10

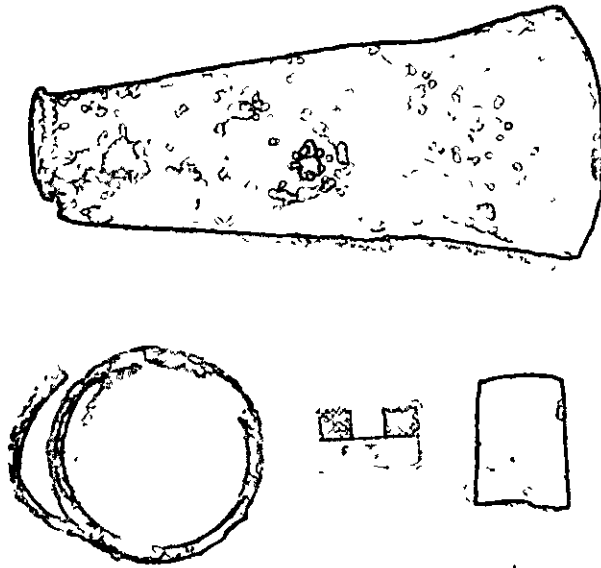


Figura 11

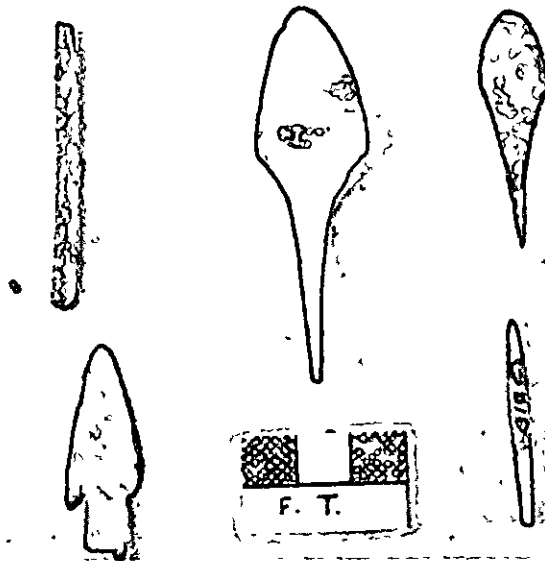


Figura 12

- círculos) de clara ascendencia campaniforme (fig 14 segundo, arriba por la izquierda) *Hueso* una mandíbula casi completa de un gran herbívoro y varias piezas dentarias sueltas de equidos, bovidos, y ovicapridos y un colgante con líneas incisivas (fig 14 abajo a la derecha) posiblemente fenicio *Metal* una punta de bronce monedas ibéricas y un brazalete argárico de cobre en espiral (fig 11, abajo a la izquierda)
- II-b *Las Rentillas* Se hallan al N/O de las Cabezas Una punta pedunculada de bronce (fig 12 arriba, en el centro), fue hallada en la pendiente de Las Cabezas, dos puntas casi completas de bronce con arpon lateral y cubo tubular para el empuñadura (tipo Benameri o Macalon) (15) una punta o punzón de bronce de sección cuadrada (fig 12, abajo, derecha) pasadores o remaches de empuñadura de bronce ¿de espadas? y un probable molde cerámico para fundición
- II-c *La Cañada de Jaro* Situada al N de la anterior láminas de sílex de sección triangular un hacha de piedra pulimentada, fibulas de varios tipos, anillos de bronce, oro en espiral y otros con rebabas, y un fragmento de hachita plana de bronce de filo curvo, aspecto rectangular y sección convexolínea Mide 4 cm de larga, 2,8 cm de ancha y 4 mm de gruesa (fig 11, abajo, a la derecha)
- II-d *Los Villarones* Situados al N del km 2 de la carretera de Todos Aires Entre ésta y el camino de Las Salinas se encuentra una de las necrópolis de incineración ibéricas pertenecientes al poblado de Las Cabezas (16) Aparte de materiales ibéricos y de importación aparecidos en las tumbas (17), se han encontrado lascas de sílex, un martillo de piedra dura pulimentada con garganta y un dirhem hispano-musulmán este último se halló en la intersección del camino de Granada con el de Las Salinas
- II-e *La Cubertilla* un canto de cuarcita trabajado (18) Y frente a las primeras casas que existen tras haber dejado la Fuente, en dirección a la Ermita, justo en el punto de intersección de la carretera con el camino de Las Cabezas, aparecieron varios fragmentos óseos sin precisar algunos con restos de coloración roja, un puchero casi completo de época Medieval, un contrapeso o martillo grande de piedra horadado y parte de una tinaja grande tardorromana o medieval Y junto al actual emplazamiento

---

(15) F. LEIVA BRIONES "I Exposición de material arqueológico en Fuente-Tójar" 1985

(16) La otra necrópolis excavada se encuentra a Poniente de Las Cabezas en La Cabezuela Ambas han proporcionado abundante material que se halla repartido en varios museos así como en colecciones particulares Vid nota 14

(17) Vid F. LEIVA BRIONES "Guía abreviada del Museo Histórico Municipal de Fuente-Tójar Córdoba" 1990

(18) Idem "Reseña Histórica de Fuente-Tójar" op cit



de la Fuente al N de la misma se han encontrado anillos de cobre y de bronce monedas ibéricas y romanas arcos y agujas de fibulas objetos metalicos de tocador o de cirugia hispano-musulmana, ceramicas medievales y botones metálicos usados en distintas epocas

- II-f Al Sur de Las Cabezas a la derecha del camino que lleva a La Cubertilla, se encuentra *Villa Consuelo*. Es esta una de las *villae* mas extensas del t m de Fuente-Tojar. Conserva aun una cisterna y varios muros construidos segun las mas sofisticadas tecnicas edilicias romanas (19). Aparte del material datable de esta epoca la villa ha proporcionado fibulas y elementos de fibulas de diversas tipologias monedas ibéricas y romanas y un posible instrumento quirurgico de cobre
- II-g Al O de Las Cabezas, como prolongacion del poblado que se asento en este lugar existen tres importantes enclaves -*La Cabezuela*, *El Tesorillo* y *El Peñoncillo*- en los que en sus cimas o alrededores se han descubierto plantas de casas talladas en la roca una necropolis romana y otra ibérica restos cerámicos de diferentes épocas (20) y una moneda cartaginesa de la que ya publicamos una fotografia el año pasado con motivo de nuestro Congreso Provincial de Cronistas Oficiales (21)

### III

RIBERAS DEL RIO El unico rio que discurre por Fuente-Tojar es el Almedinilla o Guadajoz conocido tambien como rio de Caicena y de Todos Aires. Delimita el termino de nuestra villa cordobesa, por el Este con el de Alcaudete (Jaen). De Sur a Norte se encuentran una serie de yacimientos emplazados en promontorios existentes en la margen izquierda del rio y desde cualquiera de ellos se visualiza, como minimo, el siguiente asentamiento, dominando al mismo tiempo las vegas proximas al rio sin posible ocultacion de transito de personas o mercancías

- III-a *La Loma del Cura* (final de La Cubertilla a la izquierda del camino) *sílex* (hay una gran variedad de colores) lascas de debastado restos de nucleos de tradicion neolitica y un punta triangular retocada en la arista del anverso y en uno de los filos *Piedra pulimentada* un alisador de arenisca *Ceramica a mano* un fragmento de vaso de color marron en la

(19) Idem. Nuevos datos acerca de la misteriosa op cit

(20) Ibidem

(21) Idem. ¿Existió en la zona de Fuente Tojar? op cit

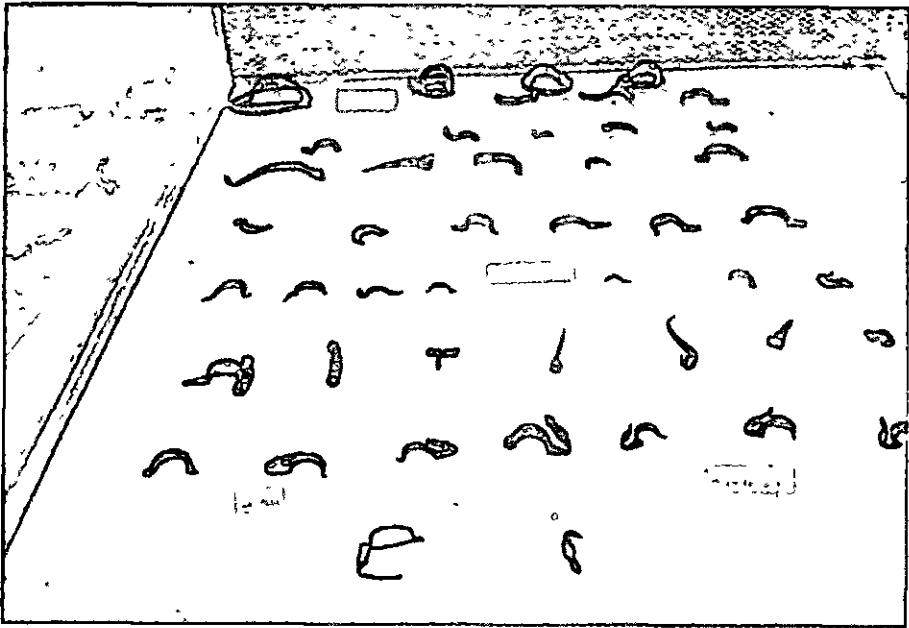


Figura 13

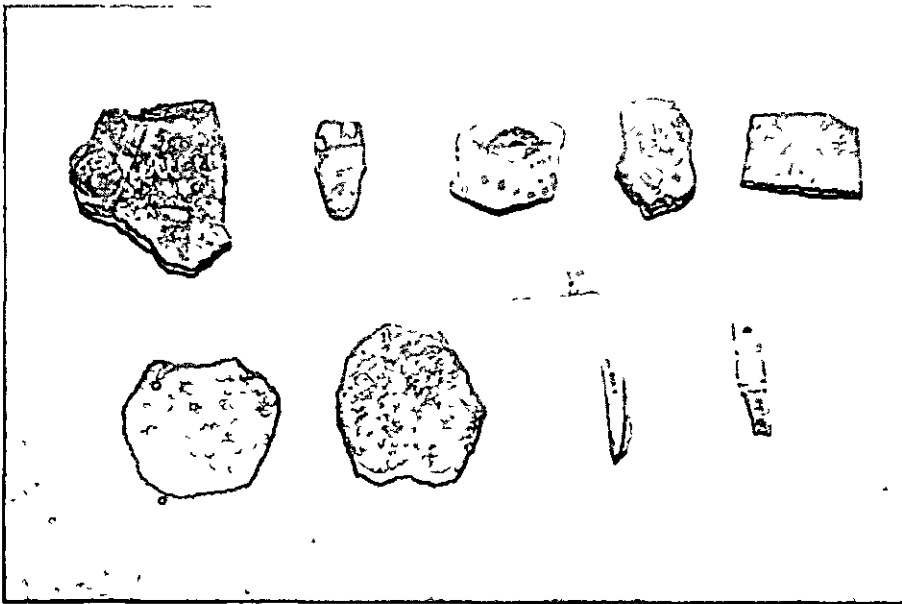


Figura 14

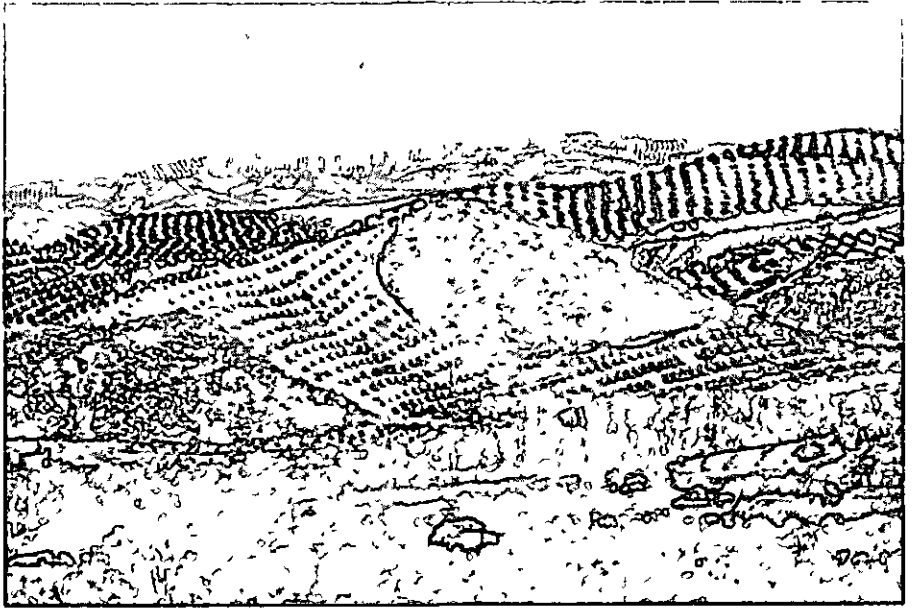


Figura 15



Figura 16

superficie externa (que aparece alisada) y de color naranja-oscuro en la interna (poco cuidada) en el plano de fractura y en la cara interna existen desengrasantes de mira y cuarzo, un fragmento de vaso de paredes gruesas (de más de 2 cm) y color marrón-rojizo con las superficies alisadas una (la interna) y espatulada la externa *Cerámica de torno cerámica ibérica* un fragmento de vaso de pasta amarillenta con engobe en sus caras y pintura marrón-rojiza en la cara externa, otro de pasta marrón claro con engobe en la superficie interna y pintura marrón en el borde (exvasado), mientras en la cara externa (anaranjada) aparece con engobe y pintura marrón rojiza, otro fragmento de vaso de pasta rojiza con engobe y una banda rojo vinoso en la cara externa *Cerámica común* tres fragmentos de borde, uno de ellos (exvasado) tiene la superficie interna espatulada y con engobe (22), un fragmento de carrete o soporte, cuatro fragmentos de asas de diversas secciones y cuatro fragmentos de cuerpos de vasos diferentes tres de ellos con engobe en sus caras También se hallaron un fragmento de cerámica medieval y un fragmento de cerámica vidriada moderna con pintura a mano ¿plumas? de varios colores

- III-b *Loma de la Venta Vieja* (conocida también como *Cerrillo de Clemente*) Se halla situada a la izquierda del camino de Granada, antes de la pendiente que llega al río Dista del anterior asentamiento unos 800 m en línea recta *cerámica a mano* fragmentos de cuerpos con bordes convexos pertenecientes a vasos de pasta anaranjadas con superficies alisadas (uno de ellos con la cara interna espatulada) semejantes a los aparecidos en La Mesa otro fragmento de cuerpo y borde convexo de vaso de pasta anaranjada en las superficies espatuladas, un fragmento de cuerpo y borde convexo de vaso con la cara externa color marrón y borde y cara interna oscuros (ambas superficies aparecen bruñidas) varios fragmentos de pasta grisácea con las superficies espatuladas y bruñidas) un fragmento de vaso carenado de pasta marrón-oscuro con las superficies espatuladas y bruñidas y un fragmento de vaso de pasta gris oscuro con las superficies arañadas *Cerámica a torno* dos fragmentos de vasos posiblemente ibéricos y un fragmento de cerámica medieval
- III-c *Todos Aires* (a unos 800 m del anterior asentamiento) Se halla situado en medio de dos *villae* romanas Los Cuartelillos y el Cerro de Las Palomas (23) lascas atípicas de sílex, un martillo o machacador elabora-

(22) Este fragmento junto a los dos antenores, es semejante a otros aparecidos en Las Cabezas de claras influencias fenicias (siglo VII a. de c.)

(23) F. LEIVA BRIONES "Nuevos datos acerca de la misteriosa liturgícola" op. cit.

do sobre un canto rodado de río un hacha de piedra pulimentada de sección circular, cerámicas romanas medievales y modernas (Frente a Todos Aires se encuentra ya en el t m de Alcaudete (Jaen) el yacimiento de La Torre del Moro Junto a esta torre Medieval, aparecieron hace unos 6 años, huesos procedentes de una tumba de incineración ibérica un plato y una fibula anular hispánica (24)

- III-d *Cerro de la Redonda* Se halla situado a unos 1 500 del anterior en *piedra pulida* han aparecido manos de mortero, un molino para cereal con la superficie plana y un afilador de arenisca *Cerámica a mano* varios fragmentos de pared de vasos de pasta clara y un borde engrosado *Cerámica a torno* varios fragmentos de cerámica moderna *Metal* un contrapeso cilíndrico de plomo utilizado posiblemente como plomada en la pesca fluvial en época romana
- III-e *La Dehesa* Se encuentra a unos 1 500 m del anterior asentamiento en la parte más oriental del Cerro del Tío Hidalgo (fig 15) En la parte superior del cerro en una zona amesetada aparecen los restos de un recinto fortificado ibérico La planta, que tiene forma rectangular (15 m x 9 m) sigue el eje mayor del montículo (N/S) A nivel más bajo, a unos 39 m del recinto, en dirección N existen otras piedras hincadas en el suelo ¿restos de un anillo externo? En dirección Sur y O el montículo aparece roturado Aquí se halló el siguiente material *cerámica a mano* fragmentos de cerámica gris unos lisos y otros decorados externamente a base de líneas incisas unos y excisas otros (fig 14 línea superior el último), fragmentos de vasos de pasta gris con el borde biselado, fragmentos cerámicos de pasta marrón-oscura y otros de color negro *Cerámica a torno* fragmentos de cerámica común con porciones ahumadas ¿lucernas?, fragmentos de vasos ibéricos de paredes finas (semejantes a otros del mismo período aparecidos en Las Cabezas) decorados interiormente numerosos fragmentos de cerámica típica ibérica correspondientes a vasos de diferentes tamaños decorados con variados motivos (líneas bandas círculos meandros) y pintados en distintos tonos un fragmento de *cerámica campanense* (es la primera vez que se documenta este tipo de cerámica fuera de Las Cabezas y sus alrededores) varios fragmentos de T S H uno de ellos con *sigillum* y cerámica medieval (En la pequeña cuesta que hay por el W aparecen abundantes tejas curvas de gran tamaño que evidencian la existencia de una antigua vivienda) *Hueso y concha* una pieza dentaria de ovicaprido, un fragmento de hueso pulimentado (fig 14 abajo el penúltimo) y una concha

(24) Idem Cerámica griega en Fuente Tójar op cit

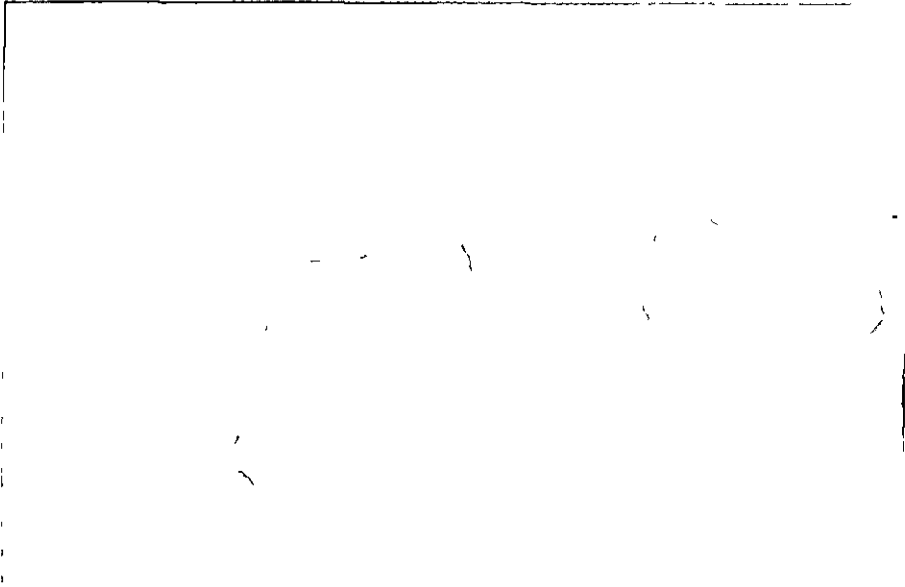


Figura 17

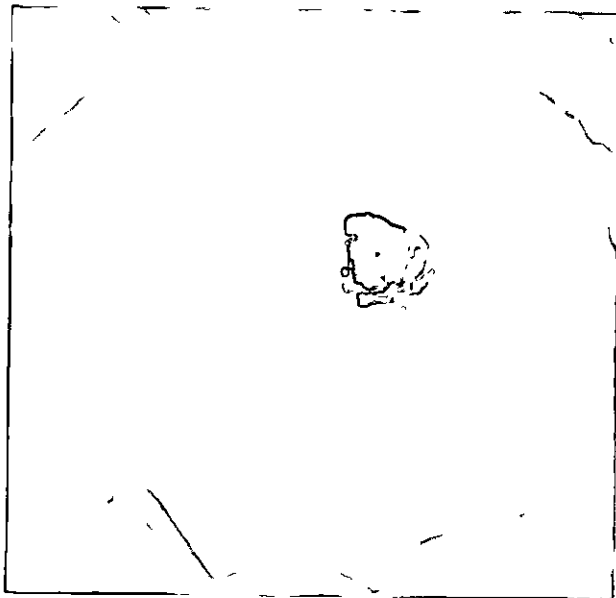


Figura 18



Figura 19

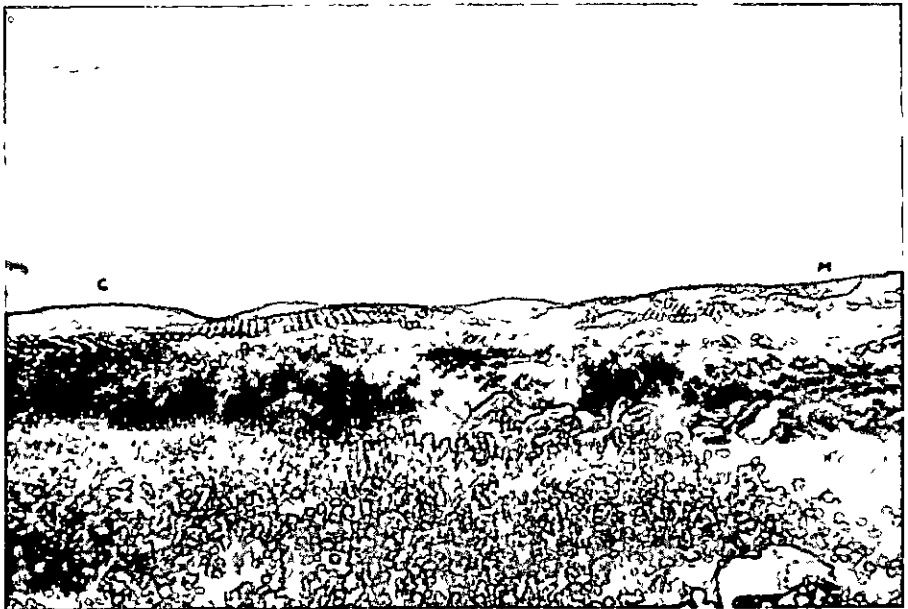


Figura 20

- nacarada *Metal* un trozo de cobre ¿asa de *situla*?, vanos contrapesos de plomo ¿plomadas para pesca? y un botón de cobre decorado
- III-f A un km del anterior se halla el asentamiento de *Los Difuntos* en realidad se trata de dos lugares de habitat próximos (25), uno en cueva (fig 16), de 6 m de ancho x 4 de profundidad x 2 de alto, y otro al aire libre El material aparecido consiste en *industria lítica* láminas de sílex de sección triangular unas y trapezoidal otras, retocadas o no y lascas iniciales *Piedra* un molino naviforme para cereales y piezas activas de molienda *Esquirlas óseas* *Cerámica a mano* de pastas marrones y oscuras con la superficie palmeadas unas alisadas otras y espatuladas y bruñidas otras y decoradas mediante incisiones y escobilladas (fig 14, abajo a la derecha), cuemecillos Fragmentados de *arcilla con impronta de cañizo* (fig 17) *Cerámica a torno* de tradición orientalizante e ibéricas comunes y pintadas

#### IV

En el Museo Histórico Municipal de Fuente-Tójar existen otros materiales procedentes del t m de Priego de Córdoba Los yacimientos donde aparecieron se disponen igualmente en el margen izquierdo del río a continuación de los tojeños Su inclusión en la presente comunicación, como haremos después con *Las Sileras* de Almedinilla, se debe, como ya expusimos al comienzo a que probablemente las gentes que residieron en estos lugares tuvieron "mucho que ver" con los habitantes de La Mesa y de Las Cabezas

- IV-a *Cerro del Romeral* cerámica escasa mal conservada y aun sin precisar
- IV-b *Cerro del Mentiero* esquirlas de sílex y fragmentos cerámicos insignificantes (de menos de un cm de largo) algunos con desgrasantes de cuarzo o yeso
- IV-c *Cortijo de Los Molares* (o Morales) Al O de las ruinas de esta casa existe un 'picacho' de arenisca atravesado por una galería de unos 20 m de longitud, unos 2 m de altura máxima y de anchura variable Esta galería, o cueva natural, orientada E/O, posiblemente fue empleada por el hombre prehistórico como lugar de inhumación colectiva (26) Hace pocas fechas fuimos a fotografiarla (fig 18) y observamos que en los

(25) Idem "Los Difuntos nuevo yacimiento arqueológico en Fuente-Tójar" Diano Córdoba pag 14, 12/XII/1990

(26) Idem "Nuevos datos acerca de la misteriosa liturgícola" op cit



costados exteriores aparecian varias siglas U G T y C N T asi como la hoz y el martillo' cosa nada de extrañar pues el 'picacho' esta rodeado por trincheras y, segun D. Francisco Pérez Luque, el lugar estuvo custodiado por tropas republicanas durante los tres años que duró la Guerra Civil Española

- IV-d Algo mas al N del 'picacho' de los Morales, en una pequeña elevacion, *La loma de La Junta de Los Ríos* (donde confluye el Salado con nuestro rio) han aparecido una punta de cobre con pedunculo y aletas (fig. 12, abajo, a la izquierda) milenios III-II a. C. un anillo metálico tardorromano y varios fragmentos ceramicos de vasos asi como trozos de teja de epoca Medieval
- IV-e Tambien en el M H M de Fuente-Tojar se encuentra un hacha pulimentada de seccion eliptica talon redondeado, biseles dobles convexo-simetricos con el filo algo deteriorado (fig. 4, linea superior en el centro) procedente de *Las Sileras* (Almedinilla)

## V (Otros lugares)

- V-a *Fuente de la Rana* un canto de cuarcita trabajado laminas de silex de seccion triangular unas y trapezoidal otras y una punta de silex. De epoca romana se han hallado restos de anforas imbrices y fragmentos de *terra sigillata* sudgálica (27)
- V-b *Mala Cara* (entre la era de Pirulo y el camino de la Huerta de Leiva o de San Juan) una punta triangular de silex y un objeto ¿votivo? de caliza clara, toscamente pulimentado, aspecto trapezoidal con dos perfecciones cilindricas —que no atraviesan la pieza—, una de ellas en la cara superior en donde ademas existen dos lineas incisivas (fig. 6, abajo derecha) y otra en uno de los extremos
- V-c *Villa Teresa* en este yacimiento ocurre como en el de *Los Difuntos* que existen dos lugares de habitat contiguos al N del Cerro y orientado hacia el N/E hay una pequeña cueva (mas bien un abrigo) de 3,5 m de largo x 1,7 m de profundidad maxima x 1,5 m de altura maxima (fig. 19) La mayor parte de los materiales (excepto una moneda romana y varios cartuchos de fusil) aparecieron en la zona amesetada que hay a la espalda y S/O de la cueva. Como dato complementario señalamos que desde esta pequeña cumbre se contemplan perfectamente los viejos poblados de Las Cabezas y de La Mesa (fig. 20) Se halla en el km. 3,3 de la

(27) Ibidem

Carretera del Positillo (28) *Industria lítica* en sílex aparecen núcleos lascas de debastado, lascas retocadas en anverso y reverso, raspadores y laminas delgadas de secciones triangulares unas y trapezoidales otras. En piedra encontramos un martillo de gabro o basalto con acanaladura central para el empuñe, también se han hallado fragmentos de almagra. *Cerámica* (hasta la fecha no hemos detectado cerámica fabricada a mano) de época romana: cerámica común: imbrices, tegulae, ladrillos pequeños, restos de ánforas dolias y vinarias y cerámica decorada a la barbotina, terra sigillata de importación e hispánica, unas lisas (algunas de estas grafitadas) y otras decoradas a molde con varios motivos: estucos monocromos (blancos), restos de base (argamasa) de pavimento vidrio y una moneda romana bastante deteriorada. De época moderna: cartuchos de fusil de la Guerra Civil española.

## Epílogo

A pesar de que hasta la fecha no se han encontrado restos industriales ni humanos del Paleolítico en lugares cercanos a nuestro río, no se descarta la posibilidad de que durante el Pleistoceno (periodo del Cuaternario –el de mayor duración, de casi un millón de años, caracterizado por grandes oscilaciones climáticas) el hombre habitara de forma más o menos estable en sus terrazas y en la cueva de Los Difuntos: parajes estos en donde sobradamente colmaría sus necesidades perentorias: caza, pesca, recolección de frutos silvestres, abastecimiento de agua y cobijo. En otros lugares (quizá por estar más prospectados) si se han documentado útiles de aquellos tiempos: en La Cubertilla encontramos un canto rodado de cuarcita (roca extraña en el lugar) al que, aprovechando los planos de fractura se le trabajó con el propósito de conseguir un instrumento. Igual podemos decir de La Fuente de la Rana y de Las Cabezas, en donde también aparecieron cantos de cuarcita con filos útiles y, sobre todo, en La Mesa en donde, además de guijarros trabajados, han aparecido anchas lascas triangulares de sílex y numerosos geométricos de esta materia: trapecios, semicírculos, laminitas, microraspadores, microperforadores, etc. La presencia de estos últimos (microlitos) en el cerro están en función de la dieta alimenticia que los nuevos tiempos (final del Pleistoceno y comienzos del 2.º periodo del Cuaternario –el Holoceno–, caracterizado por una mejora en la climatología y por tanto, cambio en la flora y fauna) imponen al hombre en esta época (Paleolítico Final y Epipaleolítico): la caza menor a causa de la desaparición o huida

---

(28) La noticia de este yacimiento la dimos el 2/VIII/1988 en el *Diano Córdoba* pag. 13, bajo el título de "Hallazgo en Fuente-Tojar".

de animales de gran tamaño a lugares mas septentrionales o incluso a las faldas de Sierra Nevada

El siguiente estadio cultural, el Neolítico durante el que aparecen la agricultura, la ganadería la cerámica la piedra pulimentada, etc se documenta igualmente en Fuente-Tojar. A partir de este nuevo periodo el hombre no dependerá por entero del azar para poder vivir. Cerca de donde habite cosechará y transformará sus propios alimentos tanto agrícolas como ganaderos, aunque esto no signifique que abandone por completo sus modos de vida anteriores, pues seguirá cazando, pescando y recolectando frutos plantas y raíces, constituyendo estos el complemento de su alimentación.

Yacimientos que han suministrado materiales neolíticos o de tradición neolítica (brazaletes de caliza, láminas de sílex de secciones triangulares o trapezoidales cerámica de la almagra ) son Las Cabezas La Mesa La Zarzuela La Loma del Cura Los Difuntos, La Fuente de la Rana, Mala Cara y Villa Teresa. Tanto en unos (habitats en cuevas o abrigos Los Difuntos, Villa Teresa La Mesa y las Cabezas) como en los otros el resto de los yacimientos presentados en los que el habitat fue al aire libre, existen una serie de circunstancias similares que indujeron al hombre a que eligiera estos parajes y no otros como puntos de residencia todos están rodeados de fértiles tierras y en sus cercanías existen manantiales o corrientes fluviales. Sobre muchos de estos lugares se asentaron 'los pioneros del metal' allá por el milenio IV-III a. C. La Mesa (principal centro desde donde se controlaban la ruta de la *almagra* tan necesaria en aquellos tiempos para obtener tintes, colorantes para la cerámica etc ) Las Cabezas Los Difuntos y El Cerro del Cura nos dan muestra de ello mientras otros sitios, debido igualmente a su posición estratégica se le sumaran haciendo acto de presencia en la Historia. La Canteruela, El Calvario, El Tesorillo, la zona de Las Rentillas-Cañada de Jaro Loma de la Venta Vieja (Cerrillo de Clemente) Todos Aires y el Cortijo de la Redonda han proporcionado abundante material característico de este periodo (Calcolítico) punzón o barilla de cobre y puntas pedunculadas de este metal placas de arqueo, hachas, hachitas azuelas hachuelas, cinceles molinos, morteros machacadores y objetos votivos, todo en piedra pulimentada y dientes de hoz (algunos con patina de siega) láminas cuchillos y puntas de sílex. Las cerámicas aparecen también en profusión platos cuencos y fuentes carenadas de bordes engrosados biselados cuernecillos y cerámica campaniforme.

Durante los siguientes periodos –Bronce en general– hay según todos los indicios, un considerable aumento de población a la vez que se intensifican las relaciones comerciales entre los aborígenes y gentes de muy diversos lugares si bien asentamientos como el de La Mesa perdían importancia –o desaparecían prácticamente– en favor de otros cercanos es el caso de Las Cabezas, ubicado estratégicamente en mejor sitio y cuya hegemonía perdurara hasta comienzos de la Edad Media.

Lugares con materiales del Bronce Antiguo y Medio (hojas de sílex con o sin retoque, hachas de piedra pulimentada de tipo neolítico, martillos de piedra con acanaladuras para el empuñamiento trituradores de minerales, molinos de cereales del tipo naviforme piedras de afilar con o sin perforación, pesas de telar, anillos de cobre o bronce y brazaletes y puntas de estos mismos metales, cerámicas cocidas a fuego reductor negruzcas y de paredes alisadas y pulidas, y puñales, espadas, hachas planas y punzones de cobre o bronce) se localizan en la Carretera de la Cruz, Las Tres Torres del Cañuelo, El Tesorillo La Cabezuela Las Cabezas, Los Villarones, Las Rentillas, Cañada de Jaro, Cerro de la Redonda, Todos Aires y Villa Teresa Algunos de estos yacimientos (Las Cabezas, Las Rentillas, Cañada de Jaro, Cerro de la Redonda, El Tesorillo La Cabezuela y Cerro de la Carretera de la Cruz –Viso de Campos– junto a la Mesa y sus laderas –Casería de los Calvos–, La Cubertilla, Los Villarones Villa Consuelo El Peñoncillo, La Loma del Cura La Loma de la Venta Vieja –Cernillo de Clemente–, La Dehesa y Los Difuntos) no sólo han proporcionado piezas del Bronce Final y Período Orientalizante– Tartésico e Ibérico (cerámicas hechas a mano o *a torno lento* de superficies alisadas, rugosas, escobilladas arañadas de retícula bruñida, excisa, con lunulas, botones, etc Cerámicas a torno grises y las decoradas con motivos geométricos de tintes bicromos y en engobe, objetos de metal (puntas de arponcillo fíbulas y anillos y productos de importación) sino que hasta nosotros han llegado muestras de su *cultura material inmueble*, como podemos observar en Las Cabezas El Tesorillo El Campanario y en La Dehesa, donde aparecen –como anunciábamos (III-e)– restos de un recinto fortificado o puesto de vigilancia que es el único que hasta la fecha existe en Fuente-Tojar y que hoy damos a conocer por primera vez



Asociación Provincial Cordobesa  
de Cronistas Oficiales



Excma. Diputación  
Provincial de Córdoba