



**CRÓNICA  
DE  
CÓRDOBA  
Y  
SUS  
PUEBLOS  
V**

**ASOCIACIÓN PROVINCIAL CORDOBESA DE CRONISTAS OFICIALES  
DIPUTACIÓN DE CÓRDOBA**

**Córdoba, 1998**

**Inprime:**

Imprenta Provincial de Córdoba  
Avda del Mediterráneo, s/n

**I.S.B.N.:**

84-8154-895-2

**Dep. Legal:**

CO-163-2000

## ANNIUS OPTATUS Y LOS AVITI, UNA SOCIEDAD DE TRANSPORTISTAS (S. I D.C.) PRESENTES EN LA SUBBÉTICA CORDOBESA, SEGÚN UN TITULUS PICTUS

FERNANDO LEIVA BRIONES

El actual trabajo es continuación de otro que, en 1996, presentamos en Montoro (Córdoba) con el título "Producción de aceite en Fuente-Tójar (Córdoba) en Época Romana". Ambos son, por tanto, complementarios, si bien, este está en relación con el yacimiento de Los Castillejos, 1 m de Priego de Córdoba<sup>1</sup> lugar en donde habíamos detectado en noviembre de 1981 un pie de prensa (lam. 1) semejante a los descubiertos en El Lucerico, villa romana con un vasto complejo aceitero, motivo de nuestra comunicación en Montoro (Córdoba)



1 Pie de prensa in situ Los Castillejos 1992

<sup>1</sup> El hecho de incluir este yacimiento junto al de El Lucerico viene determinado porque lo creemos como parte del territorium de liturgicola (infra)

En 1981 nos hicimos con varios fragmentos de cerámica común romana<sup>2</sup>, un trozo de hueso y parte de un vaso de *terra sigillata*, materiales aparecidos en una pequeña vaguada existente entre el camino que discurre por el E y la línea de muralla levantada al S del yacimiento (lam 2), a unos 20 m aproximadamente de esta última<sup>3</sup>. En marzo de 1992, D. Pablo Sánchez Salazar entregó en el Museo Histórico Municipal de Fuente-Tojar varios fragmentos de cerámica común<sup>4</sup> que habían aflorado a causa de una primera destrucción del yacimiento (lam 3) ocurrida, tal vez el otoño anterior. Fuimos al lugar, realizamos las fotos que hoy publicamos y observamos que a poca distancia del *lapis pediculus* existía una especie de trujal recubierto con *opus signinum* creyéndolo como un depósito -*lacus*- de alpechín -*amucca*-<sup>5</sup>.



2. Los Castillejos. 1992.

En julio de 1996 cuando se lavaban los materiales conservados en el Museo Histórico Municipal de Fuente-Tojar, José Antonio Bermúdez Rodríguez (Joven que durante las vacaciones colabora con dicho Museo) observó que en uno de los trozos de vasija recogida en 1981 aparecía esemto con las letras NNO.

En la misma fecha hallamos una lápida paleocristiana en un lugar cercano al cortijo de Los Morcillos, distante en línea recta unos 500 metros. Vid. LEIVA BRIONES F. (1988) «Itinergicola de ciudad estipendiaria a municipio latino». *Rvta Adaric* n.º 202-203 pp. 35 y ss. Priego de Córdoba. IDEM (1991 b) «Itinergicola II parte». En *Rvta Itinergicola* n.º 3 pag. 9. Fuente-Tojar.

<sup>2</sup> LEIVA BRIONES F. (1992 a) «Incidencias en el Museo Histórico Municipal IV». *Rvta Itinergicola la voz de Tojar* n.º 4 pag. 2. Fuente-Tojar (Córdoba).

Según nos contó posteriormente D. Andrés Mérida Briones, propietario del vecino cortijo de Los Morcillos, el depósito sirvió durante mucho tiempo como sembrero para plantar almacigas de tomates.



3 Los Castillejos primera destrucción en 1992

“El recinto fortificado de Los Castillejos” se alza en el cerro de su nombre. Esta compuesto por varios anillos de murallas<sup>6</sup> y debió ser uno más de los *oppida* ibéricos, en calidad de avanzadilla de la ciudad de Illurgicola, *infra*<sup>7</sup>. El yacimiento se halla al S del río Salado, afluente del Guadajoz. En sus cercanías abundan los acebuches -*olea europaea*- especie oleícola que fue ampliamente cultivada en tiempos de Roma.

El lugar estuvo poblado ya Epoca Ibérica y, como mínimo, hasta el s IV d C<sup>8</sup> aunque su mayor florecimiento debió producirse en torno a los siglos I-II d C, como lo evidencian los materiales -*terra sigillata* y los restos de ánforas- aparecidos.

#### MATERIALES<sup>9</sup>

##### Fragmento de ánfora Dressel 25 con elementos de *titulus pictus* (lam. 4)

<sup>6</sup> BERNIER LUQUE J. SANCHEZ ROMERO C. JIMENEZ URBANO J. \ SANCHEZ ROMERO A. (1981) *Nuevos yacimientos arqueológicos en Córdoba y Juen* pp. 77-78 y fig. 63 Córdoba.

<sup>7</sup> LEIVA BRIONES F. (1991 b) op. cit. pag. 9.

<sup>8</sup> CARRILLO DIAZ-PINES J.R. (1995) Testimonios sobre la producción de aceite en época romana en la Subbética Cordobesa. *Revista Antiquitas* 6, pag. 74. Priego de Córdoba. En esto coincidimos con Carrillo. Este le atribuye una ocupación cuando menos hasta el s. IV.

<sup>9</sup> Solo nos referiremos a los conservados en el Museo Histórico Municipal de Fuente Tojar (Córdoba).



4 Titulus pictus Museo Histórico Municipal de Fuente-Lojar

Se trata de un fragmento irregular de aspecto trapezoidal con bordes mixtilíneos correspondiente al cuello de un ánfora fabricada a torno del tipo 25 Dressel

Su pasta es consistente de color amarillo verdoso en la cara externa mientras que la interior, al igual que las superficies de las fracturas es rojiza. Ambas caras aparecen estriadas. A juzgar por las concreciones que aparecen en las superficies fracturadas pensamos que las roturas se produjeron hace bastante tiempo. El grosor de la pared es de 1 cm. Estas características las posee otra ánfora (lam. 5, derecha) hallada en el mismo lugar en 1992 a consecuencia del primer destrozo que sufrió el yacimiento (lam. 3). En este recipiente también del tipo 25 Dressel no se aprecian inscripciones de ningún tipo, sin embargo ha permitido que sobre el se hagan las siguientes apreciaciones:

a) presenta un cuerpo a forma de tonelete ya que las paredes de la panza caen verticales, b) el perfil del cuello es ligeramente cóncavo, c) las asas debieron ser alagadas y con estria central en ellas, y, d) en el arranque de las mismas se observa una profunda digitación<sup>11</sup>

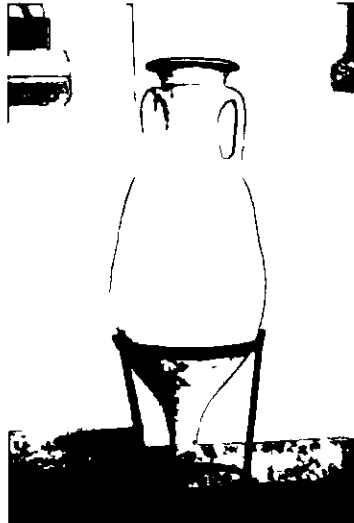
Pero lo más significativo del fragmento es que sobre la cara externa aparece en posición  $\beta$  restos de un epigrafe en rojo hecho con pincel. La inscripción se distribuye en dos líneas escritas en capital actuaria propia de los letreros del siglo I d

<sup>11</sup> En el M.A.P. de Córdoba se conserva un ánfora (n.º inv. 261) distinta a la que presentamos en este trabajo puesto que se trata de la Dressel 7/8 (lam. 6) en la que hemos detectado un titulus pictus en rojo en el cuello escritura que nos encontramos estudiando en estos momentos. Procede de Fuente-Lojar (Córdoba)



5 Anforas procedentes de Las Castillejos Museo Historico Municipal de Fuente-Itojar

C<sup>11</sup>, y sin que aparezca falsilla alguna ni capa de preparacion sobre el ánfora, el amanuense realizo unos trazos elegantes en la superficie de la misma



6 Anfora Dressel 7/8 con titulus en rojo Procede de Fuente-Itojar Museo Arqueologico Provincial Cordoba

<sup>11</sup> Para su estudio e interpretacion nos hemos basado en los trazos que aparecen en la pag. 148 fig. 7, de la obra de RODRIGUEZ ALMEIDA F. (1989) *Los tituli picti de las anforas olearias de la Bética I* Madrid

El letrero dice

NN O  
C II I AVI IIL

Sobre el que hacemos las siguientes observaciones

1 Las letras aparecen justo junto en la línea de fractura. Son de trazo cuidado y elegante

2 Los espacios comprendidos entre ellas son regulares, excepto entre la I de AVI y la I de IL, entre las que existe, al parecer, un signo de interrupción. Otros signos de este tipo aparecen entre la segunda N de ( ) NN y la O, y entre la C y la primera I (número cardinal) y entre la segunda I y la A de AVI

3 El primer renglón se halla en la depresión del cuello del ánfora. Sus letras tienen una altura de unos 17 mm de alto y un grosor de trazo de 2 mm

4 Separado entre 4 o 5 mm se encuentra el segundo renglón. Las letras de éste alcanzan una altura que oscila entre los 17 mm, la C, y los 22 mm, la A (letra alzada, primera del *cognomen*), que, además, presenta la particularidad de tener el ápice vuelto. De igual envergadura es la supuesta L, la última letra que aparece en el *titulus* cuyo pie se escribió con un trazo que recuerda los caracteres cursivos, mientras que el ápice se alarga a la derecha, a modo de C, quizá por descuido del escribano. Por término medio poseen un grosor de unos 2 mm, aunque la V en el trazo primero, tiene una anchura de 3 mm. Esta presenta el ángulo romo, toda ella se trazo de forma continua. Los pies y ápices de las letras son planos

5 Los nombres aparecen abreviados: el gentilicio del nombre, situado en el primer renglón, debió poseer, al menos, tres grafos, de los que se conservan dos, el del segundo solo aparece con una letra, la I

6 Bajo este renglón existen restos de escritura difícil de descifrar, ya que los signos aparecen cortados en sentido longitudinal, por la mitad, coincidiendo con la línea de fractura. Se trata de los adjetivos laudatorios, peso, duración del contenido ?

Conjugando las letras de la inscripción podría darse la siguiente combinación

(A)NN(ius) O(platus)  
(So)C(torum) DVORVM I(uniorum) AVI(torum) IL(iturgicolenses)  
o ?

o bien cambiando Annius por ENNIUS, Iuniorum por IVLIORUM, Optatus por ONESIMUS, Avi por AVII, en ese caso quedaría la L suelta, *libertus*?, poco probable, IL por IC, adjetivo de lugar, *iturgicolenses* por *o*?, y, finalmente, la L (suelta) por una C *Castellum*? (de donde vendría el topónimo actual Castillejos). Por ello nos inclinamos por la primera posibilidad basándonos en

A - Que en ILITVRGICOLA aparece en el siglo II d C un *sevius* (liberto influyente o personaje enriquecido con el comercio o la industria, no perteneciente al *ordo decurionum*, encargado del culto imperial), C *Annius Prasius*, que dedica



unas *statuae sacrae* a Antonino Pio<sup>12</sup> Personaje que bien pudiera estar emparentado ¿padre? con quien hoy comentamos

y B - Que en Las Cabezas lugar en donde se establecio ILITVRGICOLA, vivió por aquellas fechas el duunviro *Marcus Iunius* ¿?<sup>13</sup>, personaje de la misma *gens*, que los individuos que aparecen en el presente *titulus*, ¿descendiente o, tal vez, uno de ellos?

Como traduccion proponemos

Primer renglón ¿? ANNIVS OPTATVS (o ANNI OPTATI, menos probable)

Segundo renglon (en) SOCIEDAD (con) DOS (hermanos de la *gens*) IVNIA (apodada la) VIEJA, (naturales de) ILITVRGICOLA (o del) CASTELLUM (o con residencia en el) CASTELLUM

Tercer renglon ¿?

### Consideraciones:

Una de las inquietudes que tenían los césares romanos era la de proveer las ciudades con productos de primera necesidad, Roma seria la principal destinataria. A las poblaciones llegaban cargamentos de aceitunas, uvas, cereales, frutos secos, miel, vino, aceite, salazones, etc transportadas a lomos de animales, en carros, barcos contenidas en odres, esteras, toneles o vasijas. De todos aquellos envases el que ha llegado hasta nuestros días, por ser el menos perecedero, ha sido el ánfora, recipiente fabricado en cerámica común. Las ánforas presentan diferentes formas, según su contenido, lugar y fecha de fabricación. Sus restos aparecen en los más apartados rincones del mundo romano, siendo los mejores “fósiles guías”, junto a las cerámicas de lujo (republicana e imperial *-sigillata-*), para datar yacimientos y poder establecer, no solo hasta donde llegaron los productos envasados, sino también en que lugares se fabricaron (*figlinae*), cuando se envasaron los contenidos qué peso contenían, quiénes fueron los productores, los comerciantes, etc, etc. Son datos que nos los suministran las marcas estampadas en esas ánforas o los letreros *-tituli picti-* escritos en las mismas<sup>14</sup>. Los *tituli* aparecen principalmente en las ánforas olearias.

El *titulus pictus* de un ánfora olearia consta de cinco elementos ( $\alpha$ ,  $\beta$ ,  $\gamma$ ,  $\delta$  y  $\epsilon$ ), aunque lo normal es que sean cuatro, escritos en *atramentum* negro indeleble, *inattacable* incluso por el agua marina<sup>15</sup>. Estos elementos se encuentran en el cuello y cuerpo del ánfora, siendo el color preferido el negro y, más raramente, el rojo ejecutados con pluma pincel o una punta de caña. Su disposición en líneas, o grupos de líneas, indicando pesos, contenido, duración del producto, propietarios o transportistas, lugares de origen, etc a lo largo del ánfora no varía. Suelen aparecer

<sup>12</sup> RODRIGUEZ NEILA, J. F. (1988) *Historia de Córdoba. Del amanecer prehistórico al ocaso visigodo*, pág. 412, nota 356. Córdoba. Vid. LEIVA BRIONES, F. (1991, b), pag. 9.

<sup>13</sup> LEIVA BRIONES, F. (1986) “Una nueva lapida hayada en Fuente-Tojar” *Rvta. Fuente del Rey*, 36, pag. 5. Priego de Córdoba.

<sup>14</sup> BELTRAN LLORIS, M. (1970) *Las ánforas romanas en España*, pp. 45 y ss. Zaragoza.

<sup>15</sup> RODRIGUEZ ALMEIDA, E. (1989) o cit. pag. 26.

en las anforas de origen hispano, bético principalmente, formas 2, 3, 4, 5, 6, 7, 8, 9, 10, 11, 12, 13, 20 y 38 Dressel. En los diferentes elementos (localizados en el cuello y en la parte superior de la panza) se indican en letra capital actuaria en posición  $\alpha$ , una cifra numeral, en  $\beta$ , los nombres de personas (transportistas), en  $\gamma$ , otra cifra numeral, y en letra cursiva, cerca del asa y en sentido oblicuo o vertical, en posición  $\delta$ , los nombres serviles y otras indicaciones<sup>16</sup>.

Rodríguez Almeida, al tratar sobre los materiales aparecidos en el monte Testaccio (mitad del siglo II a mitad del III, los materiales de procedencia española hallados en Castra Praetoria son más antiguos, al menos en setenta años<sup>17</sup>), (indica que en la posición  $\beta$  (elemento interesado por nosotros, localizado en el cuello del anfora) figuran los personajes, si solo se refiere a uno suele aparecer en una sola línea, pero si es caso de un polinimo se requieren dos. Una asociación -*societas*-, de la misma o distinta familia, requiere doble línea, figurando los *tria nomina* (*praenomen*, *nomen* y *cognomen*) y los personajes (*diffusores*, *mercatores* y *negotiatores olearii*) que ejercen como intermediarios de la *Annona romana* en el transporte del aceite bético desde su origen hasta la llegada de los severos<sup>18</sup>. En esa misma posición, la  $\beta$ , también pueden aparecer los nombres de los *navicularii*<sup>19</sup>, mientras que los nombres serviles y de lugar lo hacen en la posición  $\delta$  escritos en caracteres diferentes<sup>20</sup>. Sin embargo no todos los estudiosos han coincidido en las tesis con respecto a quienes figuraban en la posición  $\beta$ . Dressel pensaba que se trataba de los productores del artículo contenido en las anforas. Rostovtzeff, decía que en las anforas aparecían los *vectigalia* (impuestos) del *ager publicus* bético con destino a Roma y los nombres que figuraban eran de los arrendadores. Heron de Willeford opinaba que eran los nombres de los armadores o *navicularii* que, tras la compra de los productos, los transportaban a los más apartados lugares del Imperio. Sin embargo, tras la excavación del Pecio de Port-Vendres II se ha aceptado que se trataba de los *mercatores* mientras que Panciera ha venido a demostrar que eran los *diffusores olearii*, al menos en el siglo II de C.<sup>21</sup> Sea como fuere, lo que si es cierto es que tanto navicularios como comerciantes (a veces coinciden) jugaron un importante papel en el tráfico comercial y que consiguieron grandes privilegios por parte de los emperadores

<sup>16</sup> BELTRAN LLORIS M (1970), o cit pag 105-107

<sup>17</sup> RODRIGUEZ ALMEIDA F (1972) Novedades de epigrafía anforaria del monte Testaccio. En *Recherches sur les amphores romaines* pag 121 Roma

<sup>18</sup> RODRIGUEZ ALMEIDA F (1989) o cit pag 27. Entre las cifras numericas en la panza de las anforas es donde aparecen normalmente los nombres en genitivo. Hasta el año 217 esos nombres son sustituidos por el de Septimo Severo y sus hijos. DOMINORVM (NNN) NOSTRORVM SEVERI ANTONINI ET GETAE AVGGG. Posteriormente se cambiara por la expresion FISCII RATIONIS PATRIMONI PROVINCIAE BAETICAE (o TARRACONENSIS) para volver de nuevo a aparecer los nombres de particulares que aparecían en los siglos I y II. Vid. CHIC GARCIA G (1988) *Epigrafía anforaria de la Bética II. Los rotulos Pintados sobre anforas olearias. Consideraciones sobre la Annona* pag 4 Sevilla

<sup>19</sup> BELTRAN LLORIS M (1970) o cit pag 272

<sup>20</sup> IBIDEM pag 271

<sup>21</sup> Nota tomada de CHIC GARCIA G (1988) o cit pag 4

y prestigio en sus ciudades de origen, en donde llegaron a ocupar importantes cargos municipales<sup>22</sup>

Muchos de los grandes propietarios de la Bética tienen en sus propios fundos y la producción, envase, transporte y venta de los productos, operaciones que podían ser desempeñadas por la misma familia o bien por libertos encargados por aquellos<sup>23</sup> Sus nombres, los de los transportistas, como venimos exponiendo *supra*, aparecen en los *tituli picti* sobre el cuello y panza de las ánforas, ya sea de tipología 20 Dressel o distinta, es el caso de los *A A Atimis*, que aparecen en ánforas de los tipos 7, 8, 9, 10, 13, 28, 39 y 20, mientras que las estampillas impresas en los envases aluden normalmente al productor o propietario de las explotaciones vinícolas, aceiteras o de salazones u otros productos y, cuando en ellas aparecen los ceramistas, lo hacen en calidad de asociados de los propietarios, figurando estos últimos en los *tituli*<sup>24</sup>, si bien sobre este punto existen diversas versiones *supra* Otras inscripciones, bien estampilladas, bien escritas, sobre el asa, cuello y debajo de la boca es SOCI o SOCIORVUM sobre diferentes tipos de ánforas o bien, de una forma abreviada, una S seguida de una serie de unidades S II, S III indicando *Sociorum duorum*, *Sociorum finum*, etc<sup>25</sup>

Otro dato a tener en cuenta es el grosor y el tipo de letras o números que aparecen en el *titulus* Rodríguez Almeida<sup>26</sup> apunta que los grupos  $\alpha$ ,  $\beta$  y  $\gamma$  y  $\epsilon$ , cuando este último existe, están realizados a pincel, mientras que el control  $\delta$  se escribió con pluma o *calamus*, utilizándose para el grupo numérico pinceles de 1 cm de grosor y para el grupo de *navicularius* o *navicularu* los más finos y señala, además, que los *tituli* del siglo I poseen las letras más pequeñas que los de los siguientes siglos, así, pues, la capital de los navicularios no supera los 7 mm en Castro Pretorio, mientras que en Pompeya y Stabia oscilan entre los 6 y 12 mm, sin embargo en Testaccio (siglos II-III) la altura media de las letras es de 2,7 cm, sin que existan en una sola línea letras menores de 2,2 cm y cuando aparecen es que se trata de una inscripción asociada, a dos líneas. Referente a las formas abreviadas de los epígrafes expone que son muy frecuentes, aunque solo aparecen cuando se trata de escrituras largas. Es el caso de los genitivos del plural cuando hay varios socios.

En cuanto a nuestro epígrafe AVITI, por ser el que no ofrece dudas de lectura, impreso o pintado, en asa o cuellos o panza, completo o en abrevio, aparece en Vercelli A LIB AVI<sup>27</sup>, Utrecht C AVI(TI) F<sup>28</sup>, Nuits St Georges C, L AV<sup>29</sup> Fins d'Annecy

<sup>22</sup> BELTRAN LLORIS, M (1970), o cit., pag. 259

<sup>23</sup> IBIDEM pag. 261

<sup>24</sup> IBIDEM, pág. 110 y nota 170

<sup>25</sup> RODRIGUEZ ALMEIDA E (1972), o cit., pag. 145

<sup>26</sup> IBIDEM pp. 138-146

<sup>27</sup> CALLENDER, M H (1970) *Roman amphorae*, pag. 68 Oxford

<sup>28</sup> IBIDEM, pag. 93

<sup>29</sup> IBIDEM, pag. 104

C PV(blicic1) AV(iti)<sup>20</sup>, Roma M I AVIII MVRIC<sup>21</sup>, Nyon P AVI<sup>22</sup>, Colchester, London, Cologne y Vindonissa P S A<sup>23</sup>, Richborough, Roma, Bon, Clermont, Amay, Lyons, Amiens, Boulogne, Vindonissa, Langres, Forum Iulii, Arles, Barcelona, Itálica P S AVITI<sup>24</sup>, Vielle-Toulouse I AVI(ti) 'Las Delicias', Ecija P S AVITI<sup>26</sup>, Cortijo "El Marchante", Lora del Rio M I(unius) o I(uventius) AVI IUS<sup>27</sup>, lo mismo en Cirencester y Roma<sup>28</sup>, Villa Ludovisa A COSCONI AVIII<sup>29</sup>, Castro Pretorio A C A<sup>40</sup> aquí ya aparece (P S AVIII) en el siglo I asociada a MAR<sup>41</sup>

Al concluir este trabajo quisieramos reflexionar acerca de

a) - No conocemos ningun *tria nomina* en el que aparezca *Iunius Avitus*, ni *Iulius Avitus*, ni sobre estampilla ni en *titulus*

b) - El anfora que nos ocupa no pertenece a los tipos claramente destinados a la exportacion de aceite Su contenido pudo ser diverso, sin embargo nos inclinamos a que debio ser aceite destinado a la exportacion

e) - El aceite debio producirse *in situ*, recuerdese que en el lugar existe un pie de prensa El otro anfora recuperada, al no aparecer signada, puede darnos la luz suficiente como para deducirlo En caso contrario, es decir, que fuera producto de importacion, aunque fuese, p e , *garum*, deberia estar señalado Por lo que pensamos que se fracturo antes de que se escribiese el *titulus* Por la misma razon descartamos otra posible lectura en el primer anfora, tal es *Gaium sociorum*

d) - La *figlina* en donde se fabricaron las anforas bien puede localizarse en Los Cuartelillos o en Las Suertes del Rey, ambos junto a Todos Aires y en el t m de Fuente Tojar, ya que no conocemos en las inmediaciones de Los Castillejos, ni en la zona, alfar con la entidad de aquel

y, e) - Los nombres que aparecen en el elemento del *titulus* pueden corresponder al propietario del *fundus*, en donde se fabrico el aceite, y a los de los difusores del mismo, o bien, como señalamos *supra*, a una sociedad formada por tres personas el "Deseado" (OPTAIUS) y los 'Viejos' (AVIII)

<sup>20</sup> IBIDEM pag 112

<sup>21</sup> IBIDEM pag 184

<sup>22</sup> IBIDEM pag 202

<sup>23</sup> IBIDEM pag 217

<sup>24</sup> IBIDEM IBIDEM

<sup>25</sup> IBIDEM pag 256

<sup>26</sup> CHIC GARCIA G (1985)- *Epigrafia anforica de la Betica I Las marcas impresas en el barro sobre anforas olearias Dressel 19 20 y 23* pag 32 Sevilla Hay una variante SED AVITI creyendose que SED sea el nombre de un puerto IBIDEM pag 33

<sup>27</sup> IBIDEM pag 58

<sup>28</sup> IBIDEM IBIDEM

<sup>29</sup> BELLIRAN LI ORIS M (1970) o cit pag 232

<sup>40</sup> IBIDEM IBIDEM nota 426 Aquí se señala Sobre anfora 7-8 figuran las iniciales A C A en el Castro Pretorio CIL XV, 4713 pero el hecho de estar en color rojo dificulta esta identificacion pues no es este el color habitual de dichos letreros

<sup>41</sup> IBIDEM pag 177



Asociación Provincial Cordobesa  
de Cronistas Oficiales



**Diputación** de Córdoba