

de Crónica
Córdoba
y sus Pueblos

X



Córdoba, 2004

Ilustre Asociación Provincial Cordobesa de Cronistas Oficiales

de Crónica
Córdoba
y sus Pueblos

Ilustre Asociación Provincial Cordobesa de Cronistas Oficiales

Servicio de Publicaciones CajaSur y Servicio
de Publicaciones de la Diputación de Córdoba

Córdoba 2004



Iltre Asociación Provincial Cordobesa de Cronistas Oficiales

Cronica de Cordoba y sus Pueblos, X

Consejo de Redacción

Coordinadores

Jose Antonio Morena Lopez

Miguel Ventura Gracia

Vocales

Enrique Garramiola Prieto

Jose Lucena LLamas

Juan Gregorio Nevado Calero

Pablo Moyano LLamas

Edita Iltre Asociacion Provincial Cordobesa de Cronistas Oficiales

Foto Portada *“Antigua noria de la Electro-harnera sobre el rio Genil Decada de 1930”*

Impnme

Ediciones Graficas Vistalegre

C/ Ingeniero Ribera s/n (Pol Ind Amargacena)

14013 Cordoba

ISSN 1577-3418

Deposito Legal Co-335-05

El plomo de los turdetanos en la Casa-Museo «Posada del Moro»

Esteban Márquez Triguero
Cronista Oficial de Torrecampo

En el Sur de la Península Iberica, donde el plomo se presentaba en abundancia en los afloramientos filonianos, se utilizó en la Cultura de Algar (1600-1400 a C) en forma de tortas y lingotes, y en el Bronce Final (1000 a C) fue empleado en las aleaciones ternarias del bronce, para facilitar una fusión más fluida, y se obtuvo en coladas de forma de «Chorros de Lagrimas» Sin embargo, fue durante la época romana cuando el plomo se explotó con más intensidad, sobre todo por el alto contenido en plata de algunos criaderos, fundido en lingotes trapezoidales, por lo general de unas 100 libras de peso, que llevaban impreso el nombre del fundidor o del propietario de la mina

Procedentes del *transporte marítimo* de la época hemos podido contemplar en el museo arqueológico de Palermo, en Sicilia (Italia), algunos lingotes de plomo, extraídos de los pecios del Mediterráneo, que llevan las inscripciones de los fundidores de Sierra Morena y del SE de la Península

Sobre la minería del plomo en Hispania se ocupan numerosas fuentes de escritores de la Antigüedad, conociéndose ya las importantes rutas marítimas de griegos y cartagineses que tocaban en los puertos mineros del SE peninsular, donde las mercancías del plomo y de la plata eran las más codiciadas e importantes de la época Rufo Festo Avierno recoge en la *Ora Marítima* noticias de textos más antiguos, citándose en todos ellos el *Mons Argentarius* -zona minera de Castulo y su prolongación por la provincia de Córdoba-

Se hace difícil, por no decir imposible, calcular el número de mineros que se emplearon en esta parte de Hispania Se sabe que solamente en las minas de *Carthago Nova*, situadas en la región del levante peninsular, trabajaban unos

cuarenta mil obreros De aqui, que en Sierra Morena y en la parte occidental de la Peninsula su cifra seria, sin duda alguna muy considerable, principalmente a comienzos de nuestra Era

Se puede afirmar que la Hispania Ulterior fue durante largo tiempo la despensa del plomo y de la plata para el Imperio de Roma Los restos de sus antiguas explotaciones se extienden principalmente por las provincias de Sevilla, Cordoba y Jaen, a lo largo de toda la orilla derecha del Guadalquivir lo mismo que en las zonas de Granada Almeria y Murcia Era esta la zona de los turdetanos a que aluden los escritores Poseidonios (siglo II-I a C) y Estrabon (año 65-20 d C) Dice este ultimo que recoge las obras de Polybios Artemidoros y Poseidonios, que visitaron la Peninsula, en cuanto a las riquezas de la Turdetania «*que esta y su zona proxima producen tanto que nada se puede decir como suficiente encomio de su excelencia por los que quieren alabarla*» Y pasa a decirnos el mismo que «*los turdetanos tenian los establos y toneles de plata*» llamando asi al metal extraido del plomo, con mayor o menor riqueza

En cuanto a la epoca romana el juego de pesas y medidas era marcado por la *lex justa* que señalaba las condiciones de su uso y el valor de las piezas Por ser realmente pequeñas las pesas aparecidas en la misma Roma junto al templo de

Cesar Augusto -como algunas que aqui se describen procedentes de Sierra Morena- se ha pensado que eran utilizadas por los joyeros y agentes de cambio de la epoca

Como producto de nuestro trabajo de investigacion, hemos podido reunir gran cantidad de utiles y demas objetos de plomo, que se exponen desde hace treinta y dos años en este museo cordobes, como testimonio de un pasado esplendor, para estudio e investigacion de especialistas Guarda este singular museo minero gran numero de objetos de piedra bronce hierro y plomo, procedentes de las minas de Sierra Morena, de gran interes para el estudio de la mineria de la region, de los que nos vamos a ocupar, en parte en el presente trabajo

Refiriendonos a los objetos de plomo existentes en dicho centro de cultura, quisiéramos dedicar una breve descripcion de algunos de ellos



Fig 1

Establo, o Pesebrera de plomo

Objeto utilizado para comer los caballos, y citado por Estrabon (Fig 1)

Se trata de un deposito cilindrico de plomo de 70 cm de altura por 60 cm de diametro. Esta construido por una lamina enrollada de 188 40 cm de longitud, con refuerzo en el extremo del cierre, y una base circular de 2 826 cm². Alrededor de su parte alta, o boca, lleva grabadas dos lineas en su exterior. Una superior compuesta por conchas del bivalvo *pecten* y un ovalo, que se repite diez veces en el circulo y una leyenda inferior en letras mayusculas, con la siguiente inscripcion *EX OFFICINAS EUNANI*, (En los talleres de Eunanio)

Esta leyenda se inscribe cuatro veces y lleva un error del grabado, poniendo dos *EE* en vez de dos *FF*, leyendose *OEEICINAS*. Su peso es muy considerable y susceptible de no ser movido por el animal al comer en su interior.

En su borde superior, o boca, termina en un reborde plano hacia el exterior.

Antes de su total oxidacion, tomando la actual patina blanca, este objeto descrito por el historiador romano era en su exterior de aspecto metalico y muy brillante, por lo que no es de extrañar que el mismo Estrabon dijese que los «*turdetanos* tenían los toneles y establos de plata».

Ajuar de plomo del Valle de Los Pedroches (Córdoba)

El presente conjunto de objetos de plomo, que aqui se estudia, formaba el extraño ajuar de una sepultura, que fue descubierta por el arado, hace ahora treinta años, en un poblado minero de la zona plomifera de Alcaracejos, y desde entonces ha sido expuesto a investigadores y al publico en general en la Casa-Museo «Posada del Moro», de Torrecampo (Cordoba). Por otro lado su existencia la dimos a conocer en una conferencia que tuvo lugar en la Real Academia de Ciencias, Bellas Letras y Nobles Artes de Cordoba y en otra conferencia sobre las «Colecciones Unicas de la Casa-Museo «Posada del Moro», dada en el Salon de Actos del Palacio de Exposiciones y Congresos de Marbella, de la que se hicieron separatas aparte. Igualmente ha sido publicada en la Revista «*El Museo*», que edita este Museo cuyo titular es el Grupo de Empresas PRASA. Han sido ya miles de personas las que han podido contemplar estos extraños objetos de plomo, de los que no existen precedentes en la Arqueologia Nacional.

Se compone de dieciseis piezas de plomo, metal procedente de los yacimientos de la localidad, de los que se sabe que estaban en explotacion a la llegada de los romanos a Sierra Morena, como lo demuestran las monedas ibericas del siglo II-I a de C. aparecidas por la region. Principalmente monedas de *Sekaisa*, *Castulo*, *Obulco*, *Titiacos*, *Sexi* y *Malaca*. Lo mismo hablan las coladas primitivas de plomo.

en forma de «chorros de lagrimas» y los múltiples galapagos de tipo discoidal, que aparecen junto a las antiguas minas, sin olvidar los precintos mineros para cerrar los sacos dedicados al transporte del mineral en rama

En las fundiciones de esta zona minera que a veces eran de tipo doméstico, se fabricaban otros objetos de plomo, como pesas de variada tipología, plomadas, tesseras monedas, ponderales, fichas de juego, vales para comidas, fichas para espectáculos, grapas, precintos para cerrar los sacos de mineral, urnas cinerarias y planchas para sarcófagos o laminas para enrollar. De la misma zona minera proceden, también, algunos fragmentos de tubería de plomo.

Descripción de los objetos

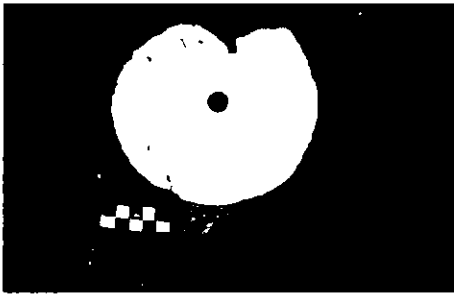


Fig 2

Nº 1) Disco. Pieza de plomo de forma de disco plano con un pequeño orificio en su parte central (Fig 2)

Dimensiones

Diametro = 16,5 cm

Orificio = 1,5 cm

Espesor en perímetro = 3 mm

Espesor en orificio = 5 mm

Uso desconocido

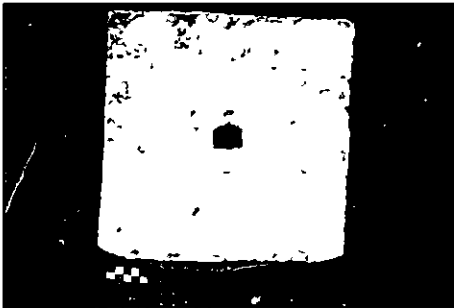


Fig 3

Nº 2) Pieza cuadrada. Gran pieza plana con orificio cuadrado con un lado en forma de arco en su parte central (Fig 3)

Dimensiones

Lado del cuadro = 32 cm

Lado del orificio = 3,5 cm

Espesor del objeto = 5 mm

Uso desconocido

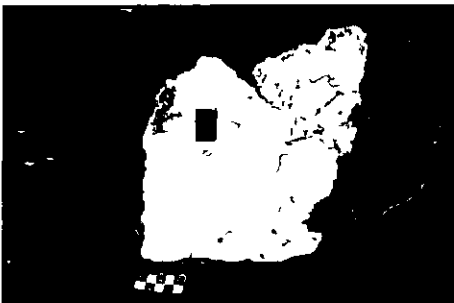


Fig 4

Nº 3) Fragmento de placa. Fragmento de plancha de plomo con orificio rectangular (Fig 4)

Dimensiones

28 x 24 cm

Orificio = 3,8 x 2,4 cm

Espesor en perímetro = 2 mm

Espesor en orificio = 4 mm

Uso desconocido

Nº 4) Fragmento de placa Fragmento de placa de plomo

Dimensiones

27,5 x 20 cm

Espesor de la pieza = 3 mm

Espesor en el borde = 10 mm

Uso desconocido



Fig 5

Nº 5) Fragmento de pieza plana Fragmento de pieza de forma plana y semirrectangular, con gran orificio y relieves triangulares en una de sus superficies (Fig 5)

Dimensiones

25 x 20 cm

Espesor = 3 mm

Espesor en orificio = 18 mm

Diametro del orificio = 4,5 cm

Lleva 25 relieves inclinados de medios rectangulos

Uso desconocido

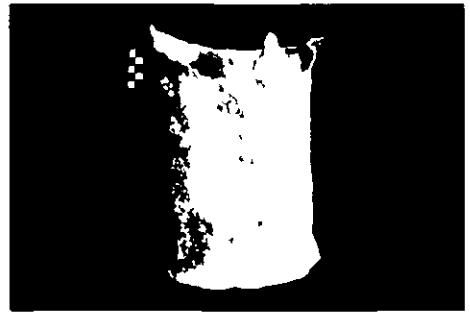


Fig 6

Nº 6) Plancha enrollada Se trata de una lamina o plancha rectangular de plomo enrollada, en forma de tubo, con un diametro mayor por los bordes (Fig 6)

Dimensiones

Longitud desenrollada = 69 cm

Anchura de la plancha = 28 cm

Anchura en los bordes = 10 mm

Uso desconocido

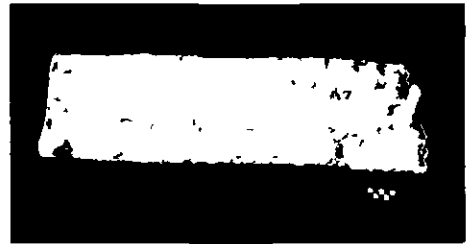


Fig 7

Nº 7) Plancha para sarcofago Plancha plana rectangular (Fig 7)

Dimensiones

Longitud = 60 cm

Anchura = 22 cm

De uso para fabricacion de un sarcofago o para lamina de inscripcion



Fig 8

Nº 8) Batea rectangular Plato de forma rectangular, que presenta un borde en su perimetro (Fig 8)



Fig 9

Dimensiones
Longitud = 45 cm
Anchura = 26,5 cm
Altura = 10,5 cm
De uso culinario

Nº 9) Plato circular Plato hondo de plomo, de forma circular (Fig 9)

Dimensiones
Diámetro del borde = 33,5 cm
Diámetro de la base = 27 cm
Altura = 8 cm

De uso culinario

Nº 10) Plato ovalado Plato hondo de plomo de forma ovalada (Fig 10)

Dimensiones
Diámetro mayor = 30,5 cm
Diámetro menor = 24,5 cm
Altura = 7 cm

De uso culinario



Fig 10

Nº 11) Plato ovalado Plato hondo de plomo de forma ovalada (Fig 11)

Diámetro mayor = 27,5 cm
Diámetro menor = 22 cm
Altura = 9,5 cm

De uso culinario

Nº 12) Fragmento de plato Fragmento de plato de plomo circular (Fig 12)

Dimensiones
24 x 12 cm
Diámetro total = 25 cm
Altura = 7 cm

De uso culinario

Nº 13) Fragmento de plato Fragmento de plato de plomo circular Parte del fondo y pared del mismo (Fig 13)

Dimensiones
25 x 20 cm

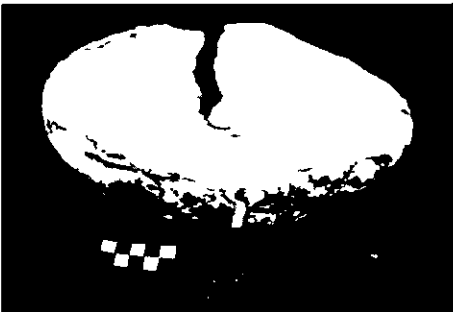


Fig 11

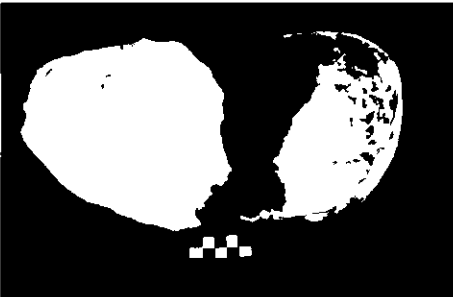


Fig 12 y 13

Coladas en forma de tortas

De la época algarica (1600-1400 a C) proceden algunas coladas de plomo que se exponen en este Museo, (fig 14), recogidas en campamentos al aire libre próximos a las minas de la zona de Alcaracejos-Villanueva del Duque, y por eso se trata de «lingotes» de gran antigüedad. Son coladas en forma de torta aplastada con la superficie inferior plana, a causa del alisamiento del suelo del pequeño horno de fusión.



Fig 14

Puede afirmarse que este rústico proceso de fusión del plomo, muy arcaico, fue coetáneo del obtenido en forma de «Gotas de Lágrimas», y que ambos llegaron, por falta de una tecnología más desarrollada, hasta la época de la romanización de Sierra Morena.

Coladas de plomo en forma de «Gotas de Lágrimas»

A la llegada de los romanos, con una tecnología más moderna tanto para la explotación de las minas como en la fundición de los metales, los turdetanos ya beneficiaban los yacimientos mineros que se extendían por toda Sierra Morena, los montes carpetanos, Lusitania y toda la zona situada en la margen derecha del río Betis, por las provincias de Huelva, Sevilla, Córdoba y Jaén, lo mismo que los importantes centros mineros del SE de la Península en las provincias de Almería, Granada y Murcia. Estos yacimientos eran de cobre, más o menos aurífero y de plomo, que en la mayoría de los criaderos era argentífero, ya que por motivos de paragénesis la plata rellenaba la parte más alta de los filones.

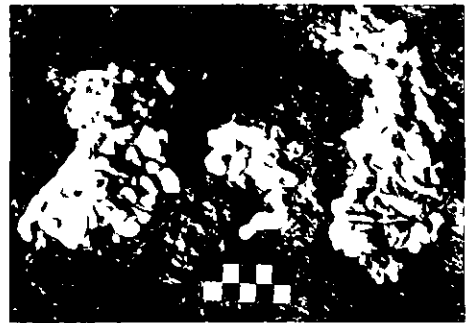


Fig 15

Sus fundiciones eran de tipo rudimentario, constituidas por un simple hoyo en el suelo de pizarra revestido de baldosas de cerámica roja, donde el plomo en combinación con lechos de leña de encina, más un fundente -por lo general caliza o porfido- y a veces una



Fig 16

sencilla tobera horizontal para la entrada del aire se obtenia en coladas en forma lenta de goteo (Figs 15 y 16)

Este tipo de pequeños hornos, o mas bien, de pequeños hoyos de fusion, se construian tanto en las autenticas factorias mineras -como en el Escorial de Pozoblanco y otros- como en los poblados de mayor o menor importancia habitados por los mineros de la epoca. Por lo que respecta a Sierra Morena se puede afirmar que en todos los poblados mineros existentes se producia este tipo de pequeñas coladas de manera familiar y rudimentaria. Estos primitivos lingotes de plomo eran mas tarde refundidos para la fabricacion de los objetos mas diversos de uso domestico, como pesas para las redes de pesca, precintos anepigrafos para cerrar los sacos de mineral o de las mercancías mas diversas, y grapas para unir las tegulas, entre otros muchos usos.

A los montes donde este numeroso grupo de rusticas fundiciones, mas de quinientas repartidas por toda Sierra Morena ardian a modo de las actuales carboneras pusieron los geografos y escritores griegos los *Montes Pyreneis*. Ha sido un error de nuestra Historia, cometido por los romanos al reconocer la Peninsula Iberica, denominar Montes Pirineos a la cordillera montañosa que separaba las Galias de la region tarraconense.

Coladas de plomo en forma de lingotes discoidales

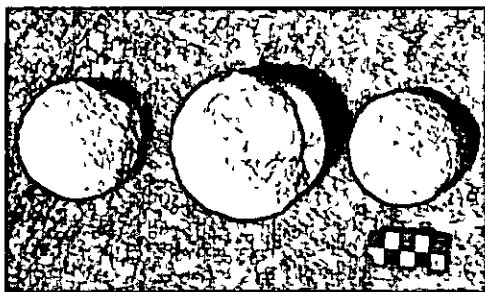


Fig 17

Posteriormente con el uso de crisoles o moldes circulares de ceramica mas o menos refractaria, el mineral de plomo era fundido en lingotes de forma discoidal, obteniendose así piezas de la misma forma (fig 17) de los que se fabricaban despues los objetos mas diversos.

Al mismo tiempo el fundidor descubrio, con ello las formas circulares para la fabricacion de monedas y otros objetos de cambio como tesseras, vales para comidas y espectaculos o fichas de juego.

Tuberías de plomo de diversa tipología

Existen en este Museo algunos fragmentos de tuberías romanas de plomo procedentes de los poblados mineros de la region de Alcaracejos-Villanueva del Duque (Cordoba). Estas tuberías se fabricaban a partir de largas laminas de mineral fundido, enrollandolas en diversos diametros segun el uso a que se destinaban.

Por lo general se trata de tuberías de los sistemas de conducción del agua subterránea

Podemos describir algunas de las piezas existentes, que vienen a representar a las más usuales en las construcciones de la época. Estos fragmentos eran unidos a través de una abrazadera mayor del mismo metal para construir tuberías rectas de gran longitud, con codos del mismo diámetro en los lugares de ángulo



Fig 18

Son dos los tipos de diámetro a que obedecen estas tuberías de 6 cm y de 11 cm al exterior

En el museo existen 6,47 m de tubería de 6 cm de diámetro dividida en fragmentos de 38, 44, 77, 81, 86, 92, 111 y 118 cm de longitud (Fig 18). Dos de los fragmentos de mayor longitud tienen adherida la abrazadera para enchufar en su interior, telescópicamente, el fragmento que iba a continuación



Fig 19

Y un fragmento de 167 cm de longitud, con diámetro de 11 cm en su exterior (Fig 19)

Planchas de plomo para sarcófagos y para ser enrolladas

Se exponen, procedentes de la misma localidad, tres planchas para fabricación de sarcófagos (fig 20) o para ser enrolladas que tienen las siguientes longitudes y características

- 1 - Plancha plana de plomo de 144 cm de longitud por 26 cm de anchura
- 2 - Plancha plana de plomo de 91 cm de longitud por 20 cm de anchura
- 3 - Plancha con curvatura cóncava, de 100 cm de longitud por 25 cm de anchura. La placa se dobla de manera curva hacia sus extremos

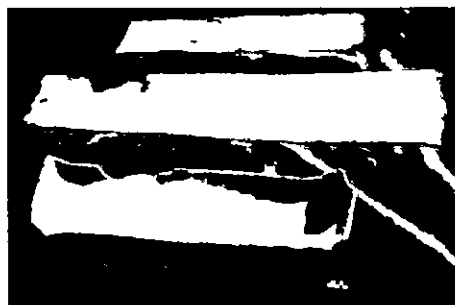


Fig 20

Las tres planchas descritas van exentas de decoración alguna

Urnas cinerarias de plomo

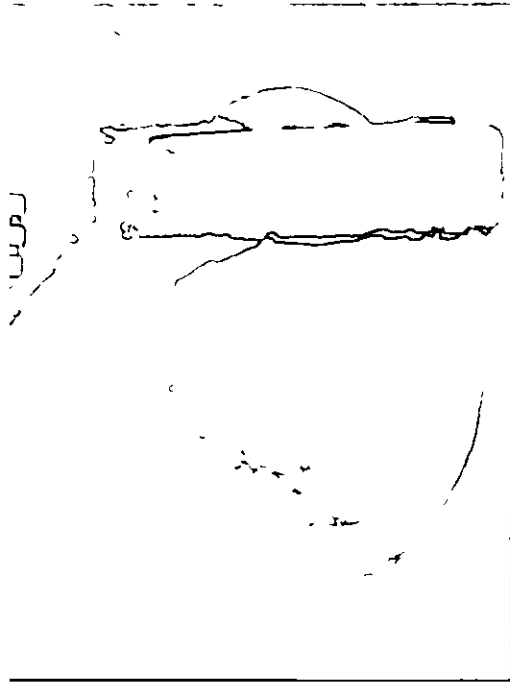


Fig 21

En estas rusticas factorias se fabricaban, tambien, urnas cinerarias de diversa tipologia, que servian para introducir en ellas las cenizas resultantes de la cremacion del difunto y, a veces, el ajuar funerario, en especial, cuando se trataba de alguna dama o joven de la epoca. Este ajuar solia consistir en varios unguentarios de ceramica o de vidrio, segun el estado social de la difunta con los removedores de mezclas de esencias, un espejo de bronce bruñido, algun tarrito de perfumes y una pieza plana para cosmetica.

La urna cineraria que se presenta en este museo es de forma troncoconica, con el cuello ceramico y la tapadera de plomo, con una altura de 25 cm y dos diametros de 22 cm en la boca y 10 cm en la base. Porta una tapadera, que la abraza en la parte superior, de forma circular con un pomo en su parte

Pesas de plomo

Los pequeños objetos de plomo llamados genericamente pesas, obedecen a una tipologia muy variada segun los usos a que se destinaban. Aparecen tanto en los restos de los escoriales, procedentes de las fundiciones, como en los poblados mineros. Dato que nos viene a confirmar que se fabricaban en estas factorias. En este museo minero existen gran cantidad de estos objetos, que por su tipologia podemos clasificar como sigue:

- 1 - Piramidal de base cuadrada con orificio de suspension
- 2 - Piramidal de base rectangular con orificio de suspension
- 3 - Troncopiramidal con orificio de suspension
- 4 - Conica
- 5 - Conica pendular con anilla de suspension
- 6 - Biconica
- 7 - Circular de base con forma de obus
- 8 - Circular con marcas de puntos
- 9 - Cubica
- 10 - Cubica, con anilla de suspension

- 11 - Prismatica de base cuadrada
- 12 - Prismatica de base cuadrada con orificio central
- 13 - Prismatica de base rectangular
- 14 - Prismatica de forma alargada
- 15 - Cilindrica con anilla de suspension
- 16 - Cilindrica con orificio central
- 17 - Esferica
- 18 - Semiesferica con anilla de suspension
- 19 - Sectante con anilla en el arco
- 20 - Sectante con orificio
- 21 - Anforiforme
- 22 - Discoidal o monetiforme
- 23 - Discoidal con orificio central
- 24 - Anular



Fig 22

Las piezas de tipo biconico corresponden a las temibles balas de honda, o «glandes», que aparecen en los recintos fortificados y en los solares de antiguos campamentos y rara vez en las villas o aposentos agricolas o ganaderos, aunque eran fabricadas en las fundiciones de plomo. Es de notar que la gran mayoría de ellas se hallan sin huellas de haber sido lanzadas. Fueron utilizadas, en principio, por los guerreros celtibericos, siendo especialmente renombrados los honderos de las Baleares, quienes impidieron, con su eficaz adiestramiento en el uso de estos pequeños objetos de plomo, el desembarco de las naves de Cecilio Metelo en tiempo de la conquista de las islas. En ciertos lugares de la Betica aparecen ejemplares con la inscripcion de sus caudillos militares, como es el caso de Cneo Pompeyo en el campamento de Munda (fig 22) donde fueron utilizados tales instrumentos con gran eficacia. Son conocidas tambien, las balas de honda con inscripciones de Q Sertorio y de Q Metelo aparecidas en la provincia de Sevilla. Las existentes en este museo, procedentes de Monte Zocar y de otros lugares se hallan exentas de marca alguna (Fig 23)

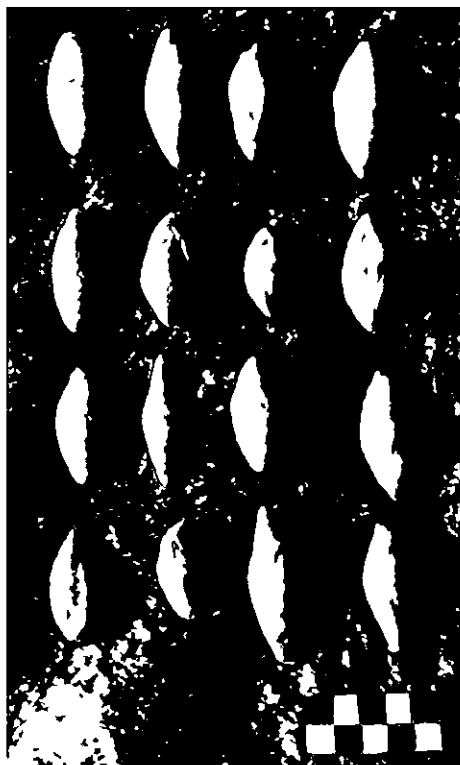


Fig 23

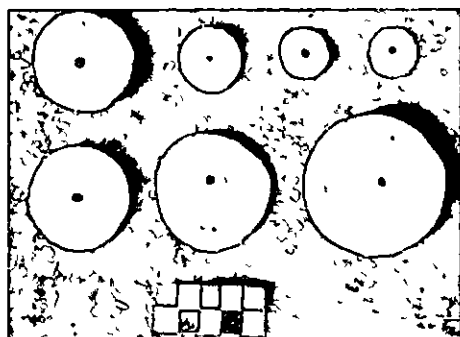


Fig 24

Las mas frecuentes de todas son las que siguen

- Sistema de pesas de tipo discoidal, que llevan gabadas en forma de puntos el valor de las mismas (Fig 24)

- Grandes pesas de plomo para las mercancías mas diversas. Unas son circulares con forma mas o menos troncoconica, otras son cuadradas y otras en forma de obus con argolla (Fig 25)

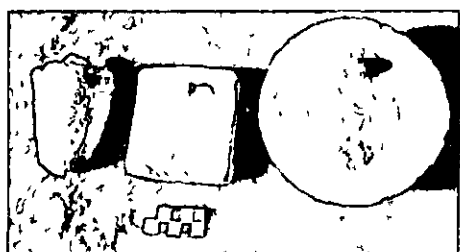


Fig 25

- Las mas abundantes son de tipo piramidal y servian para pesar en la statera las diferentes mercancías domesticas. En su parte alta llevan un orificio para ser sujetas en la statera con una cuerda de hilo (Fig 26)

- Pesas con una argolla en su parte central, para ser sujetas de este modo en la funcion de pesar (Fig 27)

- Pesas de plomo de menor tamaño, de tipo piramidal para ser utilizadas en el peso de metales preciosos (Fig 28)

- Pequeñas pesas de plomo para ser utilizadas como contrapesos en las redes de pesca fluvial o maritima (Fig 29)

- Pesas de tipo triangular con argolla del mismo metal en su vertice, utilizadas para las mercancías mas diversas (Fig 30)

- Pesas de tipo cuadrado para ser utilizadas en los platillos de balanza (Fig 31)

- Pesas de tipo de anfora, para su uso en los platillos de balanza (Fig 32)

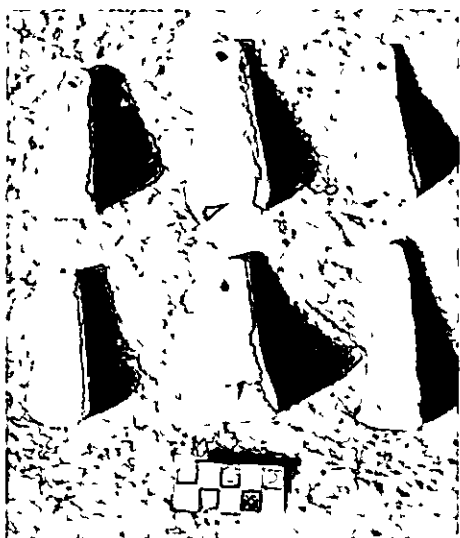


Fig 26

En el estudio de los objetos de plomo de la Casa-Museo «Posada del Moro», presentamos una interesante statera de hierro, que se

halla muy completa, relacionada, sin duda alguna con las pesas de anilla descritas anteriormente. Se compone de dos brazos, que forman el *scapus*, faltandole la parte graduada y el gancho de suspension del instrumento. Conserva, en cambio la parte del fiel compuesto por el arco basculante que gira mediante un eje unido

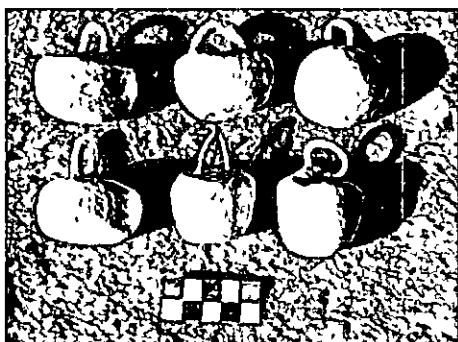


Fig 27

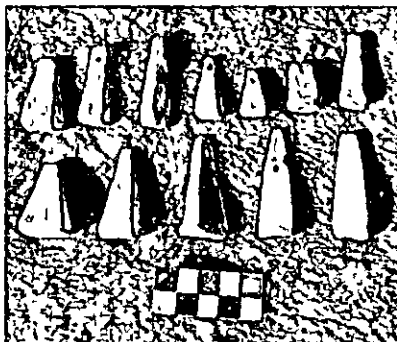


Fig 28

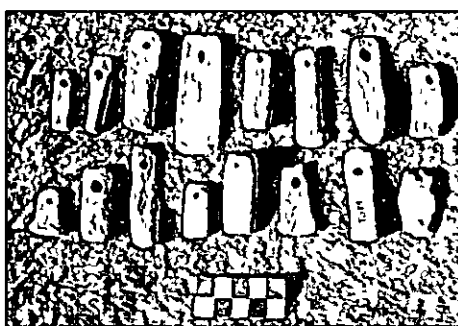


Fig 29



Fig 30

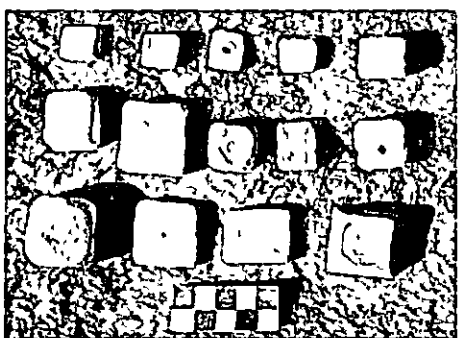


Fig 31

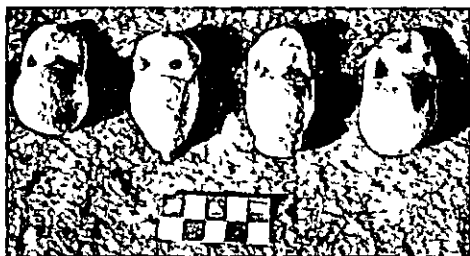


Fig 32

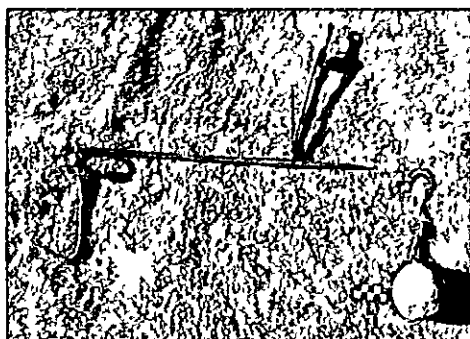


Fig 33 y 34



Fig 35

a la barra y la aguja fija y vertical. Va provista en el extremo del *scapus* del gancho de sujeción de la mercancía por medio de una anilla y conserva el pilón esférico de plomo. Procede de un poblado minero del Valle de Los Pedroches (Figs 33 y 34)

Plomadas de instrumentos de agrimensor

Los romanos utilizaban la groma como instrumento de nivelación para su uso en el trazado de calles, calzadas, puentes y otras obras de ingeniería, que llevaba cinco plomadas troncoconicas de igual peso para mantener el nivel horizontal del aparato en suspensión. También era utilizado este tipo de plomada como hoy día, en la conservación de la línea vertical, sujeto de una cuerda (Fig 35)



Fig 36

Ponderales

Este tipo de objeto de plomo venía a sustituir a los de cerámica utilizados en los antiguos telares para la industria artesanal de los tejidos de algodón, del lino o de la lana, tan frecuentes y peculiares en la antigüedad, hasta no hace mucho tiempo (Fig 36)



Fig 37

Grapas de plomo

En todos los poblados mineros, que son aquellos que se hallan situados en el campo de explotación de los antiguos yacimientos de plomo, es fácil ver aparecer en cierta

abundancia unos pequeños objetos de plomo doblados y con una pequeña cabeza de sujeción que eran utilizados como grapas para la fijación de las tegulas que cubrían los edificios (Fig 37)

Otro tipo de grapas de plomo, de mucho mayor tamaño, son las que servían para fijar en la piedra las letras mayúsculas de metal que se ponían en frontispicios de los monumentos más grandiosos e importantes (Fig 38)



Fig 38

Fichas de juego

En época romana y anterior se fabricaban fichas de plomo para el juego, que solía hacerse en las plazas y calles de los poblados, como dados con las caras numeradas, fichas en forma de taba, para los juegos infantiles o bien pequeñas fichas de forma circular o cuadrada, para los juegos más diversos, sobre todo para el famoso del carro que se hacía sobre las losas de las calles y foros de las grandes ciudades, como aun puede verse dibujados en los suelos de Itálica o de Ostia, entre otros muchos lugares (Fig 39)



Fig 39

Precintos para cerrar los sacos de mineral

Objetos de mucha estima por lo que pueden aportar sobre las zonas mineras de donde proceden, son los precintos fabricados para cerrar los sacos de mineral, ya que este se enviaba en bruto a Roma -pues las leyes prohibían fundirlo en la mina- y allí era obtenido el plomo en las grandiosas factorías del Quirinal, donde se le extraía la plata, lo mismo que se fabricaba el bronce con la agregación de pequeñas cantidades de estaño a los galapagos o lingotes de cobre de las minas de Sierra Morena (Fig 40)

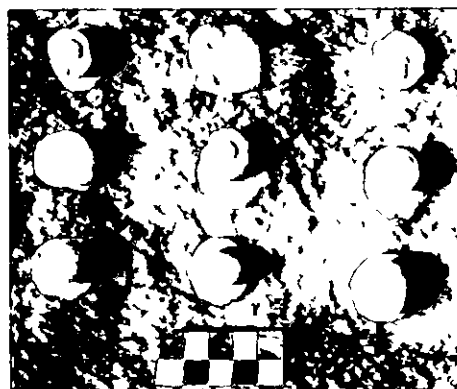


Fig 40

Los precintos con inscripción de la colección de este museo corresponde a las siguientes siglas S, SC (*Societas Castulonensis* o *Societas Calabrensis*) S BA (*Societas Bae-*

dronensis) y COI (*Colonia Iulia*?) Otros llevan un rostro femenino en el anverso y la cabeza de un toro por el reverso, al igual que las monedas de la Serie de las Minas. Por otro lado aparecen otros muchos que son totalmente anepigrafos.

Este tipo de precintos de plomo mineros han sido estudiados, principalmente, entre otros por TAMAIN, G y DOMERGUE C, procedentes de las minas de El Centenillo (Jaen) y de las minas de Castuera y Santa Barbara de Posadas (Cordoba), sin darnos a conocer la Sociedad minera a que pertenecen los de S BA. Los precintos de SC atribuidos a la *Societas Castulonensis* son para nosotros posiblemente los relacionados con la *Societas Calabrensis* (centro minero de plomo y plata de Santa Eufemia. Lo mismo que los del reverso con S BA pueden ser los pertenecientes a la *Societas Baedronensis* (Sociedad Minera de Pedroche-Los Pedroches). Tres de estos precintos van muy bien grabados, en relieve, dos de ellos llevan en el anverso una cabeza humana muy tosca, que recuerda las antiguas monedas de *Castulo* y *Obulco*, y en el reverso, de forma ovalada, las siglas S BA. La tercera esta exenta de rostro y lleva en ambos lados las citadas siglas. Proceden del poblado minero proximo a la mina de plomo argentifero al Sur de la Virgen de Alcantarilla en termino de Belalcazar (Cordoba). Tambien existen en esta coleccion seis precintos, mas pequeños de tamaño que los anteriores, que llevan por una cara las siglas COI (*Colonia Iulia*?) y proceden de los poblados de las minas plomíferas de la zona de Alcaracejos-Villanueva del Duque (Cordoba).

Un precinto lleva marcado y hecha con matriz en frio, unicamente la letra S, mientras que existen dos con las siglas SC, tambien procedentes de las minas argentíferas de Santa Eufemia.

Tesseras y plomos monetiformes

A una serie de objetos de plomo de muy diversa tipologia, que hacian una funcion multiple y se utilizaban, por lo general, como monedas, pesas planas, fichas de juego, vales para comidas y otros muchos usos sin determinar, se les denomina genericamente "tesseras" y de esta serie posee este museo gran numero de ellos, expuestos en la seccion de Romano. Son objetos que aparecen con frecuencia en las ruinas de los poblados mineros.

Plomos monetiformes

Se expone, igualmente, en este museo una numerosa y valiosísima coleccion de plomos monetiformes (fig 41) procedentes de las zonas mineras del Valle de Los Pedroches, encontrados casualmente en las faenas agrícolas, que han sido dados a conocer desde hace largo tiempo en que se hallan expuestos al publico lo mismo que a estudiosos de la numismática española.

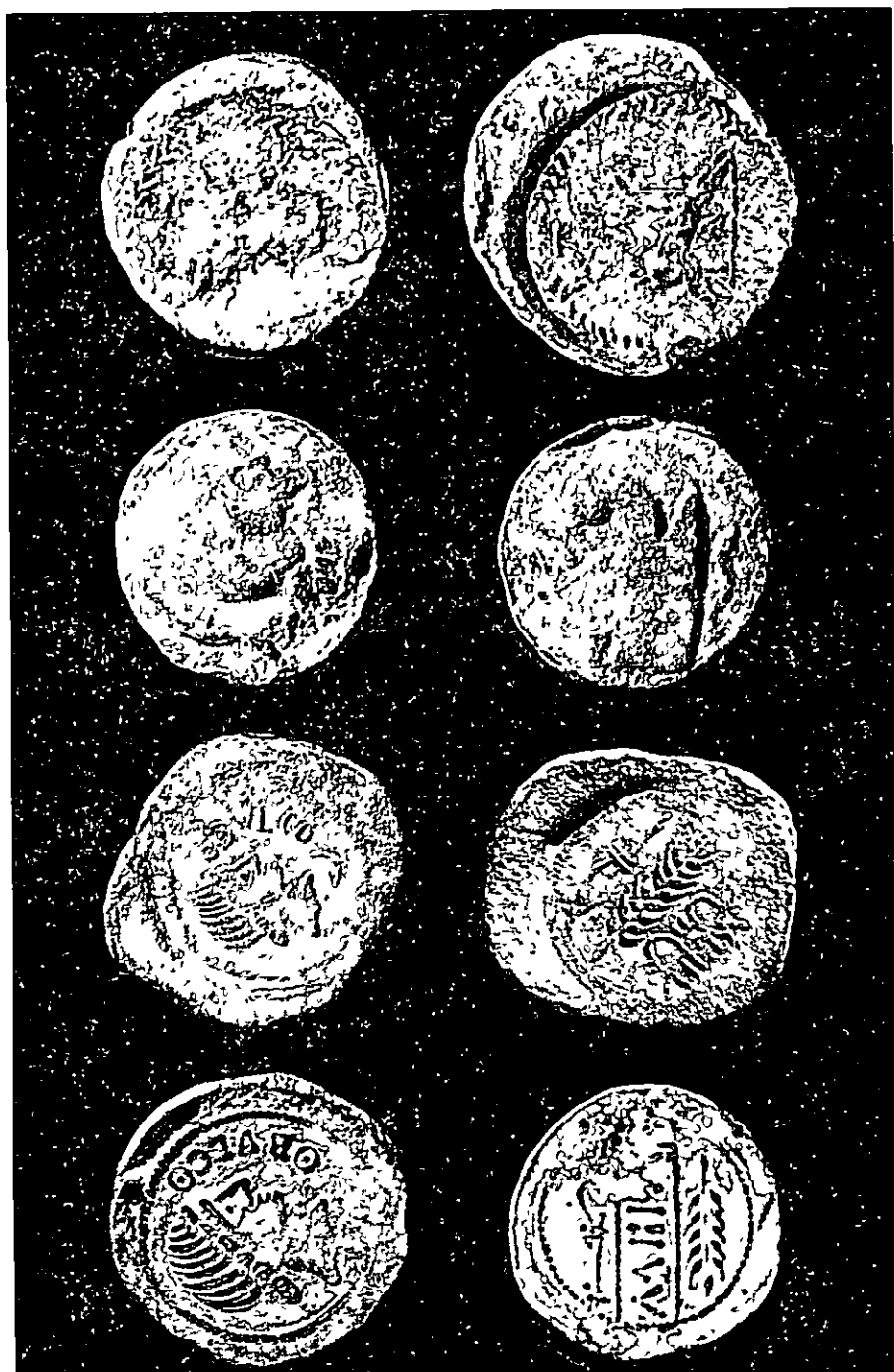


Fig 41

Llevan impresas en ambas caras unas marcas en forma de figuras, representando por un lado a personajes de las antiguas monedas ibero-romanas y por otro la cabeza de un toro u otros atributos

Realmente se trata de monedas de plomo, que forman colecciones raras en los museos arqueológicos y colecciones privadas, que han sido dadas a conocer por especialistas en esta materia numismática, clasificándose como monedas de plomo u objetos de cambio en la transacción comercial. Hasta hace poco tiempo habían sido prácticamente olvidadas por arqueólogos y numismáticos. Para su clasificación vamos a seguir las indicaciones del *Catálogo de plomos monetiformes de la Hispania antigua*, de CASARIEGO, A., ya que es la recopilación más moderna y fiable que se conoce.

El estudio directo de los materiales arqueológicos muestra que la realidad histórica sobrepasa los rígidos esquemas académicos, con los que, a veces, ocultamos nuestro desconocimiento del mundo antiguo. Este material ha sido hasta hace poco tiempo minusvalorado, pero en él se encuentra una de las claves para comprender la estructura económica del Imperio Romano.

Para los plomos que se pueden atribuir a una ceca hispana es lógico suponer que su fecha de acuñación ha de ser en cada caso simultánea o ligeramente posterior a la de las monedas de bronce de su misma ceca, como es el caso de los de *Obulco* y *Carbula* (150 a C). Los plomos con símbolos o nombres de cecas conocidas servirían como fichas o monedas de circulación restringida en las explotaciones mineras, ya que las piezas existentes en este museo proceden todas ellas del rea minera plomífera del Valle de Los Pedroches (Córdoba).

Cecas hispánicas

- En la colección de este museo existen diversos plomos de gran tamaño y buena conservación con cabeza femenina a derecha en el anverso y delante la ceca *OBVLCO* (Porcuna, Jaén). En el reverso, un arado romano a derecha y una espiga a izquierda. Entre ambos la ceca en ibenco MNIV. Tamaño 53 y 50 mm.
- Dos plomos de *CARBULA* (Almodovar del Río, Córdoba) llevan cabeza femenina a derecha y en el reverso la lira. Anepígrafas. Tamaño 30 y 23 mm.
- Un plomo de *OSET* (San Juan de Aznalfarache, Sevilla) con cabeza masculina a derecha en el anverso y en el reverso genio con racimo de uvas. Tamaño 20 mm.

Serie de las Minas

- Cabeza de toro, de frente, dentro de laura y en el reverso caballo con cuello y cabeza levantados, con árbol, y sobre el animal la letra dentro de laura Tamaño 50 mm
- Igual que la anterior, con cabeza de toro de frente en el anverso, dentro de laura Y caballo en el reverso Tamaño 50 mm
- Igual que la anterior, con cabeza de toro de frente, dentro de laura, y caballo estirado hacia arriba con árbol y sobre el la letra dentro de laura Tamaño 50 mm
- Cabeza de Vulcano con pileo a derecha, dentro de laura Detras tenazas delante letra S(?) Reverso ilegible Tamaño 45 mm

Plomos diversos

- En el anverso animal en lucha con serpiente (?), entre grafila de puntos Al reverso animal corriendo a derecha, encima rama de laurel y debajo un punto Tamaño 40 mm
- En el anverso niño conduciendo un carro tirado por delfines (?) Reverso entre grafila de puntos, un gabado Tamaño 53 mm
- Cabeza de mujer a derecha En el reverso cabeza de minero con casco y delante las siglas DD Tamaño 25 mm
- En el anverso cabeza de Atenea con gorro corintio, a derecha, y al reverso proa de nave con delfin debajo, entre grafila de puntos Tamaño 35 mm
- Pequeño plomo cuadrado con un barco estilizado en una cara y en el reverso dos de estas figuras Tamaño 14 mm
- En el anverso cabeza de hombre o derecha y al reverso un jinete al trote a derecha Tamaño 15 mm
- Pequeño plomo con figura masculina de pie con atributos Tamaño 15 mm
- Pequeño plomo con puerta y leyenda alrededor VOPCOR+++ Tamaño 14 mm

Podemos afirmar que algunas de estas piezas van catalogadas como rarisimas, con cuatro R, y otras son nuevas o no catalogadas hasta ahora

Bibliografía

- ADAMS, J P *La construction romaine Matériaux et techniques* Picart Paris 1982
- ADAMS, J P «Groma et chorobate, exercices de topographie antique» *ME-FRA*, 94 1982
- BIANCHI BANDINELLI R «*Roma El fin del arte antiguo*» III 1971
- BLAZQUEZ J M *Roma y la explotación económica de la Península Ibérica* Madrid, 1967
- CAGNAT R *Manuel d'archéologie romaine* 2 t Picart, Paris, 1920
- CASARIEGO, A et alii *Plomos monetiformes de la Hispania Antigua* Madrid, 1987
- CONTRERAS, R «Precintos de plomo de las minas hispano-romanas de El Centenillo» *Oretania*, 6, 1964
- DILKE O A W *Glo agrimensori di Roma antica* Bolonia, 1971
- DIR GRAL DE B A Y A MIN DE CULT *Plumbum nigrum Producción y Comercio del plomo en Hispania*
- DOMERGUE, C «El Cerro del Plomo Mina El Centenillo (Jaen) *Not Arq Hisp* 16, 1971
- DOMERGUE, C *Minera hispanorromana y bronce romanos* Madrid, 1990
- FICORINI F DE «I piombi antichi» Roma, 1974
- GARRUCI, R *Notice sur quelques plombs antiques* R N 1864
- GOZZO G *Ingeniería romana* Roma, 1928
- GREMA L *Architettura Romana* Turin, 1959
- MARQUEZ TRIGUERO, E «Fuentes antiguas sobre la minería de España y en particular de Sierra Morena» *Bol Geol y Minero de España* T LXXXI Madrid, 1970
- MARQUEZ TRIGUERO, E «Fundiciones romanas de Sierra Morena» *Bol R A de Cordoba* Año LIV Num 105, 1983
- MARQUEZ TRIGUERO E «Minería romana de Sierra Morena» *Bol R A de Cordoba* Año LV Num 107, 1984

- MARQUEZ TRIGUERO, E «Pesas romanas de plomo de la Betica» *Bol de la R A de Cordoba*, 1996
- MARQUEZ TRIGUERO, E Plomos monetiformes de la Casa Museo «Posada del Moro» *El Museo*, num 4, 2001
- MARQUEZ TRIGUERO, E «Precintos mineros de plomo, con marca, de la Casa-Museo «Posada del Moro» *El Museo*, num 5, 2002
- MARQUEZ TRIGUERO, E «Los autenticos Montes Pirneos Un error de nuestra Historia» *El Museo*, num 5, 2002
- MENENDEZ PIDAL, R «*Historia de España*» T II, 1962
- MUÑIZ COELLO, J *El sistema fiscal en la España romana (Republica y Alto Imperio)* Zaragoza, 1982
- PLINIO *Naturalis Historia* L XXXIV
- ROSTOVTZEFF, M *Etude sur les ploms antiques* Paris, 1900
- ROSTOVTZEFF, M *Historia Social y Economica del Imperio Romano* Madrid, 1937
- RUDOLF *Gromatici veteres* Berlin, 1948
- TAMAIN, G «Los precintos de plomo del Cerro del Plomo de El Centenillo (Jaen)» *Oretania*, 8-9, 1961
- TAMAIN, G «Contribucion al estudio de la antigua metalurgia del plomo en España» *Oretania*, 12, 1962
- THULIUS, C *Corpus agrimensorum romanorum* (Bibl Teubner), 1913
- VAQUERIZO GIL, D «El Valle Alto del Guadiato» *Arqueologia Cordobesa*, 1994
- VAQUERIZO GIL, D *Mineria y Metalurgia en la España prerromana y romana* Cordoba, 1994



**Iltre. Asociación Provincial Cordobesa
de Cronistas Oficiales**



**Diputación
de Córdoba**

*Este volumen
se acabó de imprimir en los talleres
de Ediciones Gráficas Vistalegre
el 28 de febrero de 2005
Día de Andalucía*