

de Crónica  
*Córdoba*  
y sus Pueblos  
**XII**



*Córdoba, 2006*

**Ilustre Asociación Provincial Cordobesa de Cronistas Oficiales**

de Crónica  
*Córdoba*  
*y sus Pueblos*

**Ilustre Asociación Provincial Cordobesa de Cronistas Oficiales**

Servicio de Publicaciones de la Diputación de Córdoba

*Córdoba, 2006*



**Iltre. Asociación Provincial Cordobesa de Cronistas Oficiales**

**Crónica de Córdoba y sus Pueblos, XII**

**Consejo de Redacción**

**Coordinadores**

José Antonio Morena López  
Miguel Ventura Gracia

**Vocales**

Enrique Garramiola Prieto  
José Lucena Llamas  
Juan Gregorio Nevado Calero  
Pablo Moyano Llamas

Edita: Iltre. Asociación Provincial Cordobesa de Cronistas Oficiales

Foto Portada: *Hornachuelos en el siglo XVIII, según un grabado de Francisco Pérez publicado en el Atlante Español.*

Imprime: Gráficas Alcazaba, S.L.  
Polig. Industrial "Cerro de la Virgen", parc. 2  
14650 Bujalance (Córdoba)

ISSN: 1577-3418

Depósito Legal: CO-1505-07

# Testimonios materiales de la Guerra Civil (1936-39) en Fuente-Tójar

**Fernando Leiva Briones**  
*Cronista Oficial de Fuente-Tójar*

## Introducción

En este trabajo<sup>1</sup> presentamos una serie de materiales que hemos venido reuniendo desde 1965, recopilación ampliada con otras aportaciones proporcionadas por mis paisanos (lám. 1, a, b, c y d), ya



Lám. 1 a. De izquierda a derecha Facundo Barea, Antonio Huertas y Ricardo Lopera



Lám. 1 b. A la derecha Santiago Alba, a la izquierda un brigadista en San José de la Rábida

<sup>1</sup> Este trabajo lo complementará otro que estamos elaborando y que recogerá los testimonios de personas que directa o indirectamente participaron en la Guerra Civil: nombres, número de muertos y desaparecidos durante y tras la contienda como consecuencia de la misma, participación en combates, documentación de procesos de Guerra, avales, currícula, fotografías, testimonios verbales referentes a los avatares ocurridos durante y posterior a la Guerra (campos de concentración y en batallones de trabajadores), etc. Son, en definitiva, datos que hemos ido recogiendo desde hace más de treinta años y que esperamos que vean la luz un día próximo, porque tienen derecho a que se conozca su vida quienes permanecieron en el más completo anonimato. Eso espero.



Lám. 1 c. Alfonso Barbero Clemente con el Detente



Lám. 1 d. Tojeños en Madrid durante la Guerra Civil. De derecha a izquierda José Pimentel. Domingo González

que éstos, de una forma ú otra, participaron en la Guerra Civil, bien de *facto* o simplemente fueron testigos pasivos de ese periodo de la Historia Reciente de España<sup>2</sup>, y que sin su colaboración hubiese estado sesgada ésta y una futura comunicación que estamos elaborando. Los materiales a los que nos referiremos, y que son parte de los que se conservan en el Museo Histórico Municipal de Fuente-Tójar, los hemos clasificado en transportables (cartuchería, emblemas, proyectiles de armas pesadas...) expuestos en dicho Museo, lám. 2, a y b) y fijos (trincheras, polvorines y fortines), consecuencia, unos y otros, de esa Guerra fratricida en que Fuente-Tójar y su término municipal fueron partes activas durante los años que duró el conflicto (lám. 3 a y b).

Fuente-Tójar se halla al SO de la provincia de Córdoba. Al N., S. y O. linda con el término de Priego (Córdoba), mientras que al E. lo hace con el de Alcaudete

<sup>2</sup> Mi mayor consideración a Encarnación Calvo González, Nereo Leiva Pérez, Antonio Huertas Madrid, Miguel Ávalos Huertas, Alfonso Barbero Clemente, Antonio Cordón Ortiz, Julián Moral Jurado, Antonio Ruiz Pareja "Carzones" y Bernabé Ayala Bolívar, ya que de una manera u otra trataron de salvar la vida de personas y bienes ajenos consiguiéndolo en más de una ocasión. También quiero mostrar mi agradecimiento por su contribución a este trabajo, y al que le seguirá, a las citadas personas y a Dolores Pérez González, Francisca Cano Madrid, Antonio Barea Mérida, Tomás Calle Chico, Andrés Jurado Cuenca, Facundo Barea Pareja, Julián Barea López, Antonio Matas Ávalos, Miguel Nocete Ariza, Carmen Nocete Ariza, Antonio Pareja Jurado, Santiago Alba Matas, Juan Jiménez Calvo, Antonio Pérez Matas, a las familias de Francisco Leiva Hidalgo y de Antonio Cañete Briones y a la Guardia Civil del Puesto de Fuente-Tójar.



Lám. 2 a. Vista General material Guerra Civil



Lám. 2 b.



Lám. 3 a. Mapa de posiciones



Lám. 3 b. Vista de Fuente-Tójar, La Cabezueta y Las Cabezas

(Jaén), con el que lo separa el río de Todos Aires (o Caicena o San Juan) y que en cierta medida sirvió de línea fronteriza entre las denominadas "Zona Roja" y "Zona Nacionalista".

Sucintamente, en Fuente-Tójar, los años previos a la Guerra y el mismo año del golpe de estado, 1936, transcurrieron de la forma siguiente<sup>3</sup>:

<sup>3</sup> Tuve en cuenta, primero, los testimonios aportados por Encarnación Calvo González, Dolores Pérez González, Carmen Ruiz y Ruiz, Antonio Matas Ávalos, Nereo Leiva Pérez, Andrés Jurado Cuenca, Facundo Barea Pareja, Ricardo Lopera León, Bautista Pérez Calvo, Francisco González Leiva, José Valverde Madrid, Alfonso Barbero Clemente, Antonio Huertas Madrid, Antonio Pareja Jurado, Francisco Sánchez Calvo y Antonio Pérez Matas; y, en segundo lugar, las Actas del Ayuntamiento de Fuente-Tójar correspondientes a los años 1931, 1932, 1933, 1934, 1935 y 1936 recogidas en los Legajos 45 H, 46 H, 48H, 50 H, 51 H y 52 H, y 53 H, respectivamente. También quiero expresar mi mayor reconocimiento encomiando la labor de don José Sánchez Pimentel.

**1930:** Mitin de don Niceto Alcalá-Zamora en el bar "La Alegría" a favor de la implantación de la República en España<sup>4</sup>.

**1931:** Año del advenimiento de la II República. Triunfan los republicanos y socialistas. Es alcalde Francisco A. Matas Cordón, que viaja en diciembre a Madrid al ser investido don Niceto Alcalá-Zamora Presidente de la II República.

**1932:** Don Luis Fernández de Córdoba y Salabert, Duque de Medinaceli, presenta una hoja declaratoria de las fincas que posee en Fuente-Tójar.

**1933:** Una comisión formada por representantes de antiguos arrendatarios protestan en Córdoba por la venta "irregular" de las fincas que habían sido expropiadas al duque de Medinaceli en Fuente-Tójar, tales hechos motivan la intervención directa de Marcelino Domingo, ministro de Agricultura, Comercio e Industria. José Matas Moral y Alejo Pareja Ruiz encuentran a finales de setiembre la inscripción latina SVCAELO en la fachada Sur de Las Cabezas y se la muestran a don Niceto en su finca de "La Ginesa" quien, percatándose de la importancia del lugar, envía en octubre al arqueólogo madrileño Joaquín María Navascués y de Juan para su estudio. Tanta importancia tuvo el hallazgo, que provocará que se realicen unos sondeos estratigráficos en Las Cabezas y su entorno al año siguiente dirigidos por Julio Martínez Santaolalla, excavaciones que disminuirán el número de parados en el pueblo. Ante los acontecimientos políticos de España, desde la Central de Teléfonos y Telégrafos de Fuente-Tójar, don Niceto envía a Madrid un telegrama con el siguiente texto: "Ni cito, ni cedo, ni CEDA, Niceto". El Presidente de la Sociedad Obrera de Agricultores presenta en el Ayuntamiento una serie de comunicaciones para celebrar mítines. Gana las elecciones la derecha (coalición de Acción Popular y Partido Radical). Huelga general de jornaleros locales.

**1934:** Se abren expedientes de apremio contra el ex-alcalde Francisco Matas Cordón por descubierto de responsabilidades con el Ayuntamiento (el alcalde había sido sustituido por José Madrid Matas). En la conmemoración del tercer

---

pues, desde su puesto de funcionario del Ayuntamiento allá por los años de 197... y, "aunque se había dado la orden por el Secretario de turno de la venta del Archivo Municipal por tratarse de papeles viejos", cuando ya se habían llevado un camión cargado con "papeles de esos" se percató de ello y de lo que supondría e impidió el despojo total del Archivo, tanto de estos legajos como de los relativos al Juzgado Municipal.

<sup>4</sup> Don Niceto estuvo muy vinculado a Fuente-Tójar por cuestiones familiares (su suegro era de aquí) y patrimoniales y de amistad (tenía buenos amigos y "consejeros"). En sus periodos vacacionales visitaba frecuentemente el pueblo, al que venía andando desde su finca "La Ginesa". Siendo Ministro de Fomento en 1917, influyó en la instalación de la central de teléfonos y telégrafos e inauguró ese mismo año el alumbrado público, recibiendo por tal evento el apelativo de "Padrino de la luz". Vid: LEIVA BRIONES, F. (1991): "Niceto Alcalá Zamora y Fuente-Tójar". En *Diario Córdoba* (17-1-1991).

aniversario de la II República, José Madrid Pérez, padre del alcalde, sufraga de su peculio varias docenas de cohetes, que son lanzados en la puerta de su casa, a la que ilumina con ristras de bombillas pudiéndose leer una vez encendidas: "Viva don Niceto, viva la República"<sup>5</sup>. Julián González y Antonio Jurado, presidente y secretario de la Sociedad de Agricultura de la Tierra respectivamente, presentan en el Ayuntamiento un comunicado de convocatoria de huelga general del campo. Agustín Sánchez es elegido presidente de Juventud de Acción Popular.

**1935:** Wenceslao Carrillo (padre de Santiago Carrillo) da un mitin en el Centro o Casa del Pueblo (bar "La Alegría").

**1936:** Días antes de las elecciones a Cortes del 16 de febrero, miembros de Acción Popular marchan a Córdoba para asistir a un mitin de este partido. En febrero gana la derecha por escaso margen de votos en oposición al Frente Popular. Al estallar la Guerra sigue siendo alcalde José Madrid Matas. La Guardia Civil clausura la Casa del Pueblo en los primeros momentos, pero, al ser llamada a concentrarse en Baena, un Comité Popular formado por socialistas (Antonio Ruiz Pareja "Carzones", Bernabé Ayala Bolívar, Antonio Córdón Ortiz y Julián Moral Jurado, presidente, este último, del P.S.O.E.) se hace con el control del municipio velando por la integridad de sus vecinos, lo que no impide, a pesar de la oposición de la Gestora, que el 22 ó 23 de julio un grupo de milicianos procedentes de Alcaudete al mando de un cabo de la Guardia Civil saqueen una confitería, la tienda de Brenes, la tienda de tejidos de Manuel Ruiz Serrano "El Rucho" y se lleven presos a Alcaudete a los hermanos Manuel y Miguel Arenas Castro, cura y juez respectivamente y miembros de Acción Popular. Ante ello, varias familias de tojeños de derechas huyen a Priego. A comienzos de agosto llegan "los de Priego" (milicianos afines al Golpe de Estado) en un coche por la carretera de "La Verabajo" (o de "Las Veguetas") e intentan "tomar" Tójar, mas no logran pasar de "El Molinillo Churriana", en donde había apostada una guardia miliciana republicana (otra estaba en el Cerro de Pedro Calvo) que los recibió a perdigonazos obligándoles a abandonar el vehículo y a escapar corriendo arroyo abajo al encuentro de otros falangistas que se aproximaban en un camión, suceso que se produjo en el arroyo de "El Pesebre". Desde aquí se marcharon llevándose a un joven de 16 años, Rafael Sánchez Cano apodado "El Eugenio"<sup>6</sup>. Dos o tres días después, el 10

<sup>5</sup> José Madrid era íntimo amigo y "consejero" de don Niceto, quien le invitó a pasar unos días en Madrid. Durante su estancia en la capital de España, José Madrid, junto al Presidente, visita el Palacio Real y "se sienta en el Sillón del Trono", según comentario general en el pueblo.

<sup>6</sup> Rafael Sánchez venía de Zamoranos de a ver a su madre. Según una versión fue así, pero "los de Priego" contaban que Rafael disparó con una pistola contra los ocupantes del camión, éstos salieron tras él y lo cogieron escondido en un horno de yeso que había en el cruce del camino con el de Zamoranos. Sea como fuese, lo que no ofrece duda es que fue el "primer mártir tojeño" de la Guerra Civil.



de agosto, al alba, de nuevo llegaron los fascistas por un camino opuesto al anterior, esta vez por el arroyo de "El Cañuelo", sorprendiendo a la guardia que el gobierno local tenía montada en La Mesa con la contraseña de disparar dos veces cuando llegasen "los de Priego", pero cuando los vigilantes se percataron ya estaban penetrando en Fuente-Tójar ocasionando una desbandada general de la población hacia Alcaudete bajo el silbido de las balas de los falangistas que les disparaban desde La Mesa y desde el tramo alto de la calle de La Cruz. No quedaron en el pueblo más que gente mayor, mujeres y niños<sup>7</sup>. "Los de Priego", entre los que sobresalía un personaje conocido como "El Píticas", cometieron todo acto de tropelías contra enseres, animales y personas<sup>8</sup>. Se crea en Fuente-Tójar el Cuerpo de Milicias con somatenes y falangistas de nueva filiación, que se encargan de la defensa desde los puestos vigías situados en los cerros de Pedro Calvo, La Mesa, Las Cabezas, El Calvario, Los Corralones y en diferentes entradas a la población, accesos que taponaban con alambradas durante la noche. Encarnación Calvo González y María Arenas Castro (hermana del Cura) traban conversaciones con "los de Alcaudete" con el fin de "canjear" al hijo de "La Eugenia" por el Cura y por su hermano con resultados nefastos, ya que los "rojos" se habían enterado que a Rafael Sánchez "el hijo de La Eugenia" lo habían asesinado en Priego, lo que motivó que con el Cura y con su hermano hiciesen lo mismo en Alcaudete, probablemente el 2 de octubre<sup>9</sup> en la carretera que une esta población con Martos. Finalizando agosto, una incursión de la Caballería miliciana roja llega hasta el cerro de Pedro Calvo, a la vez que un escaso número de milicianos republicanos llegan hasta El Tesorillo desde donde disparan a la gente que ven por el pueblo, son repelidos por los falangistas y somatenes que vigilan desde La Mesa<sup>10</sup>. No hay heridos en ningún bando. Se hace cargo del Ayuntamiento Antonio Ortega González. La mañana del ¿23? de octubre llegan los republicanos a Las Cabezas sorprendiendo a los falangistas de Tójar que, al

---

<sup>7</sup> En la lista nominal del Padrón Municipal de bajas correspondiente a 1936, si bien está redactado el 26-5-1937, aparece que las 568 bajas producidas son por las siguientes causas: 9 defunciones, 3 desaparecidos (los hermanos Miguel y Antonio Arenas Castro y Rafael Sánchez Cano), 22 militares (se especifica entre militares y sirviendo, en Zona Nacional se entiende), 5 personas que se trasladaron a Córdoba, 10 a Priego, 2 a Espejo, 2 a Cabra, 2 a Zamoranos, 3 a Herrera, 5 a El Cañuelo, 1 a Porcuna y 1 a Granada, lo que hacen un total de 65, y el resto, es decir, 503 personas en la "Zona Roja".

<sup>8</sup> Según testigos presenciales, se llevaron ropas, vajillas, aceite, trigo...; mataban a las aves de corral que veían y disparaban contra cualquier cosa; llamaban a las puertas de las casas golpeando con las culatas de los fusiles gritando "que salgan los hombres"; amenazaban a quienes habían permanecido en el pueblo, e incluso a una mujer, a "La Niquilla", la cogieron y la quisieron echar en una fogata que hicieron con los papeles de "El Centro", que estaba en el bar de "La Alegría". A otras vecinas las purgaron con aceite de ricino, las pelaron y las pasearon por el pueblo, casos de "La Toribica", "La Carpita" y a Isabel, la de "Los Juanacos", práctica que continuaron a lo largo de la contienda.

<sup>9</sup> Vid: NIETO CUMPLIDO, M., y SÁNCHEZ GARCÍA L. E. (1998): *La persecución religiosa en Córdoba. 1931-1939*, pp. 169-174. Córdoba.

<sup>10</sup> Uno de los somatenes era Antonio Pimentel Matas, de sobrenombre "El Rubio del Corredor".

mando de "Pepico"<sup>11</sup>, se dirigían, como a diario, a montar guardia en el cerro sin poder acceder "ya que los rojos habían llegado antes y los recibieron a balazos, por lo que tuvieron que retroceder despavoridos. No hubo ninguna baja, sólo hirieron en una pierna a Joaquín Berrocal, electricista del pueblo, que iba recorriendo la línea de la luz". Los republicanos, ante la llegada de fuerzas "nacionales", abandonaron el lugar dejando atrás parte del material de guerra, tres bajas y un prisionero<sup>12</sup>. El Ayuntamiento nombra depositario de granos y demás útiles al comandante de puesto de la Guardia Civil Cristóbal Luque Ortiz. El 28 de octubre, una Comisión Municipal Gestora formada por Arturo Barbero Pardineiro, como Alcalde-presidente, Rogelio García Pimentel, Isidro Sánchez Calvo, Antonio Sánchez González y Antonio Matas Ordóñez destituye a la anterior que estaba compuesta por Antonio Ortega González, como Alcalde-presidente, y Agustín Ruiz Moral, Francisco Ayala Ramírez, José Cano Luque y Agustín Sánchez González, como vocales<sup>13</sup>.

<sup>11</sup> José Cano Luque, apodado "Pepico", era en Fuente-Tójar uno de los jefes de la 16 Centuria de Falange Española de Córdoba, 6ª Bandera.

<sup>12</sup> Según testigos del evento, al cerro de Las Cabezas vino una compañía republicana pertrechada, entre otras armas, con cuatro morteros, cuatro ametralladoras (una estaba a cargo de Bautista Pérez Calvo) y varios fusiles ametralladores, y hay quien asegura que en su avanzada penetraron varios francotiradores hasta El Tesorillo, aunque es dudoso. Los mandos se retiraron a "descansar" al cortijo de Peñalosa y la mayoría de los atacantes lo hicieron a la cercana aldea de La Cubertilla. Sólo dejaron un pequeña guarnición en Las Cabezas. La tarde del día siguiente llegaron dos pelotones de regulares, unos 16 marroquíes procedentes de Baena, y después de despistar con sus "alaridos" a los soldados que custodiaban el cerro haciéndoles creer que el ataque se iba a producir por la fachada Sur desde La Cabezueta, ascendieron ocho moros a Las Cabezas por la noche desde Las Rentillas. Al amanecer, cogiendo desprevenida a la guardia, mataron a tres republicanos. Un marroquí contó a Encarnación Calvo que uno de los soldados estaba orinando y no llevaba el fusil, el magrebi lo saludó diciéndole "¡hola paisa!", mientras el soldado exclamó "¡ay mi madre!", inmediatamente el moro le lanzó una bomba matándole en el acto. Otro soldado murió en idénticas circunstancias estando de centinela, al parecer se había quedado dormido, y otro mientras preparaba el desayuno a sus compañeros. Los tres soldados muertos eran oriundos de Alcaudete: uno de raza gitana, otro de la familia de los ¿Horca? y otro más ¿?. Los bajaron del monte terciados en mulos con la cabeza hacia abajo y los enterraron en el Cementerio de Tójar, en la fosa destinada a los suicidas, malhechores, infieles... No se sabe cuántos soldados murieron al salir huyendo cuesta abajo desde Las Cabezas. Un falangista de Priego le quitó las botas a un sargento republicano que mataron por aquellos pechos, a otros los dejaron que los grajos, buitres, perros y otras alimañas acabaran con sus cuerpos. A otro soldado, que estaba herido en la cabeza, lo hicieron prisionero y lo trasladaron al pueblo para ser interrogado y nada más se supo (vid. nota 16).

<sup>13</sup> Faltan las Actas correspondientes con las tomas de posesión y ceses de alcaldes desde el 15 de mayo del 36 hasta el 28 de octubre de ese mismo año ¿?.

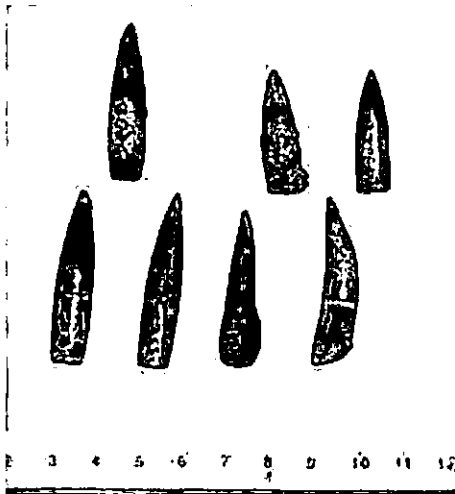
### Marcas en cartuchos y balas aparecidas en Fuente-Tójar<sup>14</sup> y sus correspondientes armas<sup>15</sup>:

**Nota:** El primer número, letra, logo... con que indicamos el marcaje de los culotes se halla en la posición 12 del reloj; el segundo, a las 6; el tercero, a las 9, y el cuarto, a las 3. Irán separados con un guión -. Si algún dato faltase se indicará con (). R significa que la vaina tiene pestaña o reborde. Hemos seleccionado el siguiente material:

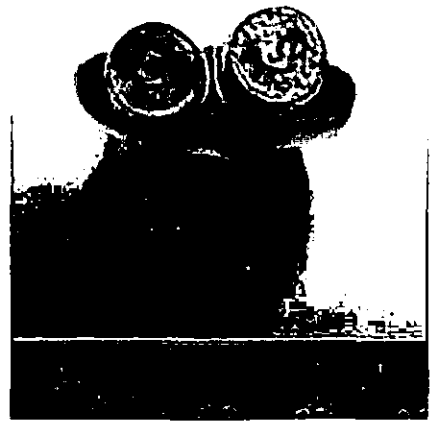
**ATL** (lám. 4 a, el primero de abajo por la izquierda, y 4 b, a la izquierda): Francia. Esta marca aparece en las balas biojivales francesas usadas en cartuchos de latón de calibre 8'03X50R mm (Lebel). En las conservadas en Fuente-Tójar las marcas están signadas una con ATE, a las 12, 2.17 a las 6 y B en el centro del proyectil. De donde A (Atelier) es la sigla del arsenal, TE es el lugar de la factoría (Toulouse), 2 significa que se fabricó en el segundo trimestre del

<sup>14</sup> Para el estudio del material hemos seguido las indicaciones del Manual *Servicio de Recuperación de Material de Guerra. Región Centro. año 1942. Artillería. Dirección General de Industria y Material* y otros datos recogidos en *Internet*.

<sup>15</sup> Calibres de armas portátiles (fusiles, ametralladoras...) hallados en Fuente-Tójar e indicación de la procedencia supuesta de las armas que los emplearon. El calibre 7x57mm fue usado en fusiles Máuser modelo 1893, mosquetones Máuser español modelo Oviedo 1916, en fusiles-ametralladores, carabinas modelo 1895 y ametralladoras. Se empleó en fusiles y fusiles ametralladores y ametralladoras (España), fusiles ametralladores (Suiza), fusiles ametralladores y ametralladoras (Méjico), fusiles ametralladores (Francia) y fusiles ametralladores y ametralladoras (Italia). El 7'50x50R ¿7'62 ó 7'65? se empleó en fusiles ametralladores (Inglaterra). Los 7'62x54R y 7'62x54 mm se emplearon en fusiles Mosin-Nagant rusos modelos 1891 y 1891/30, modelo Mexicanski, fabricado por la casa Remington, en fusiles Winchester modelo 1895 y en fusiles-ametralladores y ametralladoras. El calibre 7'62 se usó en fusiles y rifles (Estados Unidos) y en fusiles de repetición, subfusiles Degtyarev PPD, fusiles ametralladores y ametralladoras (Rusia). El 7'92x57 (u 8x57) en fusiles y mosquetones (Méjico); fusiles, mosquetones y carabinas (Argentina); carabinas, mosquetones, mosquetones de repetición, fusiles de repetición, fusiles ametralladores y ametralladoras (Alemania); fusiles de repetición (Uruguay); fusiles de repetición (Japón); fusiles ametralladores y ametralladoras (Checoslovaquia); fusiles ametralladores y ametralladoras (Polonia), y ametralladoras (Estados Unidos). El calibre 7'92 se usó en carabinas Máuser polacas, modelo 1898; fusiles Máuser checos VZ/24; mosquetones Máuser kbk wz. polacos, modelo 1929; en fusiles alemanes Máuser 98, Reichsgewehr M-88, fusiles-ametralladores, ametralladoras, carabinas Máuser Gew modelos 98K y Kar. 98a, y en fusiles Mauser-Steyr austríacos. El 8x50R se usó en cartuchos Mannlicher y el 8x50mm sistema Lebel en fusiles, fusiles-ametralladores y ametralladoras, en fusiles Mannlicher austríacos, modelos 1888/90 y 1895 y en fusiles de repetición Saint-Etienne franceses, y en los fusiles Lebel franceses, sistema Sertier, modelo 07/15. El calibre 8 lo emplearon los fusiles, mosquetones y ametralladoras (Austria); los fusiles, carabinas, mosquetones de repetición y fusiles ametralladores (Francia) y las ametralladoras (Italia). 8x57, ó 7'92x57, ó 8x57'6, ¿? se empleó en carabinas Malincher-Schoenauer y en rifles Máuser. El calibre 8mm lo usaron los fusiles Lebel modelo 1886/93 y Berthier modelo 1907/15 y 1916, los fusiles Mannlicher y fusiles-ametralladores y ametralladoras. 8'03x50R en cartuchos Lebel. 8'62x50R ¿? 9x23 (Largo). Este calibre fue empleado por ambos bandos. El 11 en el fusil Remington modelo 1871 español usado por los franquistas y también se disparó por ¿? desde el fusil de origen francés de sistema Grass. El 12, cartucho de espiga, en pistolas sistema Lefauchaux. Y el 15, cartuchos de espiga, en pistolas del mismo sistema.



Lám. 4 a



Lám. 4 b

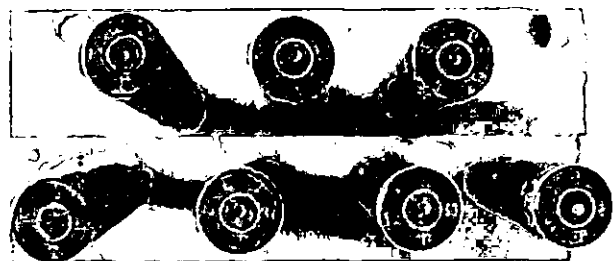
año 1917 y B es la sigla del proveedor del metal. La otra bala impresa es difícil su lectura, si bien se percibe una J, centro del culote, y una A, a las 12. Son balas aerodinámicas, de cobre macizo, con vainas de latón conteniendo pólvora cilíndrica (lám. 4 b, derecha).

**FNT** (lám. 5): España. Fábrica Nacional de Toledo. Cartuchos de latón con balas cilíndricas con la ojiva redondeada unos, y otros con balas aerodinámicas. Ambas suelen llevar la envuelta de latón, pero existen proyectiles puntiagudos con la cubierta blanca de cuproníquel. Unos y otros tienen el núcleo de plomo y la pólvora de laminillas. Calibre 7X57 mm. En los cartuchos hallados en Fuente-Tójar, hasta los signados con el año 1929, los culotes van marcados con FNT en la posición de las 12 y el año en la de las 6. A partir de 1930, en las vainas que se fabrican, van signados con FN a las 12, T a las 6, 19 a las 9 y los dos últimos dígitos del año a las 3. Estos cartuchos se utilizaron en el fusil Máuser español modelo 1893, en las carabinas Máuser modelo 1895, mosquetones Máuser español modelo Oviedo 1916 y ametralladoras Hotchkiss española modelo 1914. Algunos cartuchos presentan verde o negra la corona que circunscribe a la cápsula. Las vainas aparecidas en Fuente-Tójar llevan en los culotes los siguientes marcajes:

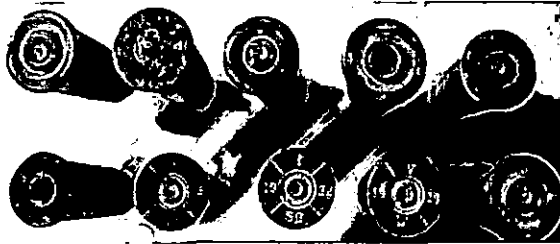
FNT- año ( ) - ( ). Anterior a 1930.

FN - T - 19 - 3... Posterior.

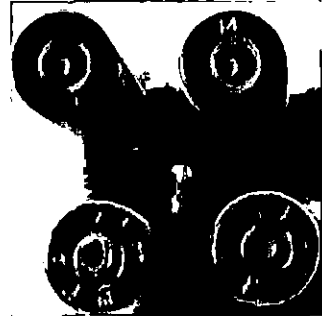
**JL** (lám. 6, último de arriba): Rusia. Calibre



Lám. 5. FNT



Lám. 6. Diferentes marcas y calibres



Lám. 7

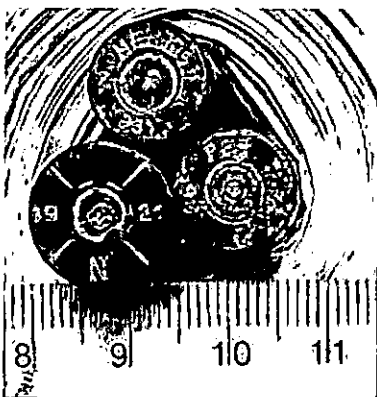
7'62x54R para fusil ruso Mossin. Los marcajes aparecidos en Fuente-Tójar se presentan así:

JL - 1-26 - () - () -. JL es el nombre de la fábrica (Lugansk), 1 es el del primer cuatrimestre del año y 26 son los dos últimos dígitos de 1926.

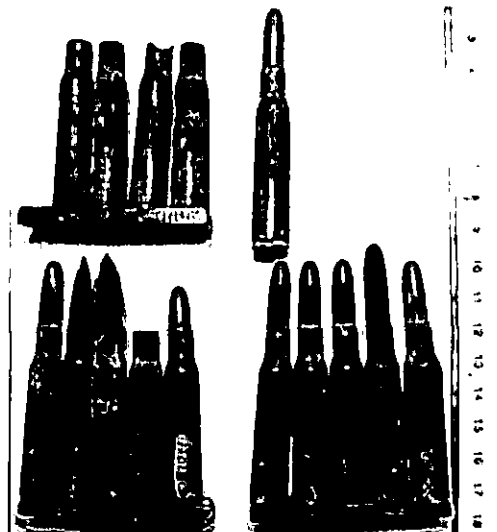
**K** (lám. 7, último de abajo): Calibre 7'92x57 mm. Cartucho de latón para carabina Máuser alemana modelo 98K. En las que se encuentran en Fuente-Tójar, entre los sectores que hay entre las aspas lleva como marcaje K - Z - 67 - 5 -, marcas desconocidas para nosotros pero, como hipótesis, pensamos que K es el nombre del fabricante del cartucho; Z corresponde al año de ejecución ¿1926?; 67 el nombre de la factoría ¿Nuremberg? y 5 el lote.

**M** (lám. 7, último de arriba): Austria o España. Al parecer solamente se fabricaron entre 1936-39. Calibre 7x57 mm para Máuser español o austríaco. En España lo hicieron en Estándar Eléctrica. Los cartuchos son de latón con bala de latón y núcleo de plomo de aspecto cilíndrico o jival con punta redondeada y pólvora de laminillas. Sólo aparece uno en Fuente-Tójar.

**MÉXICO** (lám. 8, arriba y lám. 9b, arriba, el que aparece solo): Méjico. Cartucho de latón para el

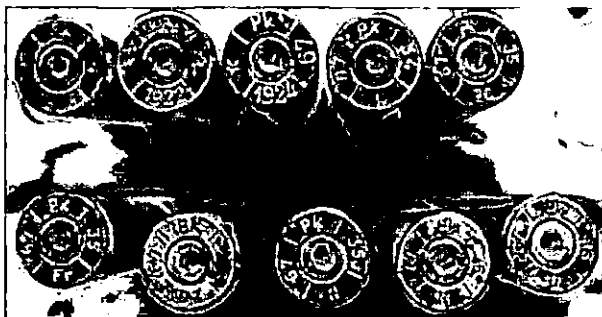


Lám. 8



Lám. 9 b

Máuser mejicano con bala cilíndrica de ojiva redondeada envuelta en cuproníquel blanco, núcleo de plomo y culote con corona negra alrededor de la cápsula. Pólvora cilíndrica. Calibre 7X57 modelo 1901. El cartucho completo hallado en Fuente-Tójar lleva como marcaje MEXICO – 1931 – 7 – m/m, lo que indica que fue fabricado en Méjico en 1931 y que tiene un calibre de 7 mm.



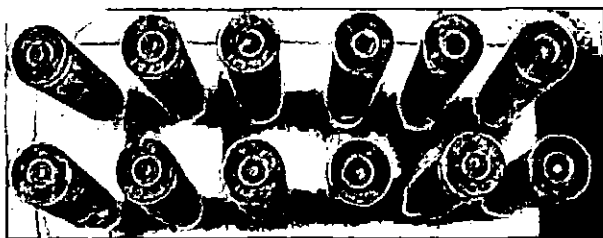
Lám. 10. PK

N (lám. 8, a la izquierda): Polonia. La de Fuente-Tójar lleva como marcas: (-)-N- 19-21. La N en posición de las 6 nos indica el nombre del proveedores del metal: Norblin, año de 1921. Calibre: 8X50R.

**PK** (lám. 10): Polonia. Cartuchos 7'92x57 mm (u 8X57 mm) para Máuser. Todas las balas son cindricocónicas con envuelta de latón y núcleo de plomo pero, mientras unas vainas llevan corona negra rodeando el pistón, otras, las que van marcadas con (67—34), portan balas perforantes trazadoras con envuelta de cuproníquel blanco con la punta pintada de negro y corona azul en el culote del cartucho, y otras son perforantes incendiarias con envuelta de acero con la punta pintada de negro y presentan la corona verde rodeando la cápsula. Pólvora de laminilla. Estos cartuchos pueden presentar entre los cuatro sectores que forman las aspas en el culote diferentes combinaciones a base de siglas, logos (estrellas de cinco puntas) y números. Los encontrados en Fuente-Tójar van así:

PK – 1923- \* - \* -  
 PK- 1924 - \* - 67 –  
 PK – N – 67 – 34 –  
 PK – N – 67 – 35 –  
 PK – Fr – 67 – 35 –  
 PK – DZ (invertidas) – 67 – 35 –  
 PK – DZ (invertidas) – 67- 36 -.  
 PK – N – 67 – 36 –

De donde la PK es la factoría en donde se hicieron: Pocisk Spolka Akcyjna de Varsovia. N: Norblin, proveedor del metal. Fr, o, mejor, Hr: Fabryka Wyrobon Platerowanych Bracia Henneberg de Varsovia. DZ: Driedzice, proveedor del metal. 1923, 1924, 35 y 36 señalan el año de la fabricación y el asterisco o 67 señalan el metal o aleación que está hecha la vaina.



Lám. 11. PS

**PS** (lám. 11): Pirotécnica de Sevilla. Cartuchos de latón, balas aerodinámicas perforantes con envuelta de cuproníquel, núcleo al tungsteno y punta pintada de negro. Las balas más corrientes

fueron las cilindrocónicas con las puntas redondeadas, envueltas de latón o cobre o cuproníquel y núcleos de plomo. Calibre 7x 57 mm para el fusil Máuser español modelo 1893. Estos cartuchos se emplearon también en las carabinas Máuser modelo 1895, mosquetones Máuser español modelo Oviedo 1916 y ametralladoras Hotchkiss española modelo 1914. Las balas encontradas en Fuente-Tójar llevan los siguientes marcajes:

PS - ¿?- () - ()-  
 PS - 1922 - () - () -  
 PS - 1927 - () - ()-  
 PS - 1935 - () - () -  
 PS - 1936 - () - () -

De donde PS indica la fábrica - Pirotécnica de Sevilla - y los números el año de fabricación.

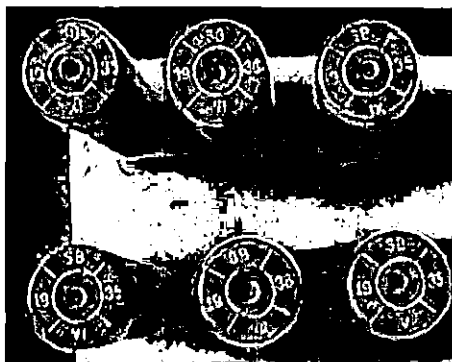
**P25** (lám. 8, abajo a la derecha): Alemania. Año 1936. Calibre: 8X57'6 mm., o 7'92X57, o 8X57 mm. para carabina Máuser alemana modelo 98K. La bala es aerodinámica con envuelta de acero latonado y núcleo de plomo. El culote llevaría, en su tiempo, la corona verde rodeando la cápsula. Pólvora de laminilla. También se usaron estos cartuchos en la ametralladora Maxin alemana modelo MG 8.

En Fuente-Tójar aparece P25 - 7 (invertido) - 36 en sentido vertical (el 3 abajo y el 6 arriba) - S y estrella de cinco puntas como logo. P25 indica dónde se hizo: Metallwarenfabrik Treuenbitzen GmbH, fábrica de Sebalduhof (h/a). El 7 indica el número del lote. S y la estrella (asterisco) significa que la vaina es de latón y 36 son los últimos dígitos del año en que fue fabricado el cartucho.

**R o Z** (lám. 6, arriba, el segundo): Calibre 8x50R mm. ¿Zobrojoka Bruno (AS) Bystrica, Checoslovaquia. Cartuchos usados en el mosquetón y fusil Máuser modelo 1898, en el fusil ametrallador Z. B. modelo 1926-30 y en la ametralladora Schwarzlose modelo 1907.

En Fuente-Tójar aparece: R - () - () - Z ó 4 -. También pudiera ser: Z ó 4 - () - R - () -

**SB** (lám. 12): Fábrica Sellior & Bellot (Checoslovaquia). Cartuchos de latón con balas cilindrocónicas (las hay con puntas redondeadas), envoltura del mismo material, núcleo de plomo y corona negra unos y verdes otros rodeando la cápsula. Pólvora de laminilla. Calibre 7'92X57 mm. para Máuser. Estos cartuchos se emplearon en el fusil y en el mosquetón Máuser checo modelo 1898, en los fusiles ametralladores checos Z. B. modelos 1926, en los Hotchkiss modelo 1905 y en las ametralladoras checas Schwarzlose modelo 1907. Las marcas halladas en Fuente-Tójar, en los sectores formados por las aspas llevan los siguientes marcajes :



Lám. 12. SB

SB – V – 19 – 35 –  
 SB – VI – 19 – 35 –  
 SB – IX – 19 – 35 –  
 SB – XI – 19 – 35 –  
 SB – VI – 19 – 36 –  
 SB – VII – 19 – 36 –

De donde SB es la fábrica – Sellior & Bellot –, las cifras romanas señalan el mes y el resto de los dígitos el año de la fabricación.

**TE... BS** (lám. 6, primero de arriba) Francia. Cartucho de latón, calibre 8x50mm R Lebel, con bala aerodinámica maciza de cobre para ametralladora "Saint-Etienne". También pudo usarse en el fusil ametrallador "C. S. R. G., Chauchant". La pólvora es de laminilla. En Fuente-Tójar, aparecen las marcas:

¿91? (en horizontal) – 4 – TE – BS –

I ó 1 y 6 en horizontal a las 12, 3 en horizontal a las 6, TE a las 9 y BS a las 3. Ello indica: TE Atelier de construcción Toulouse y BS Bourges.

¿TE? – ¿CN? – 3 – 15: Cartucho con bala aerodinámica maciza de cobre usada en fusil ametrallador "C. S. R. G., Chauchant". El calibre del encontrado en Fuente-Tójar es 8'62x50R Lebel.

Con los marcajes **VE**, **3 ó S** y **E**, entre otras siglas, aparecen en Fuente-Tójar tres cartuchos de calibre 8x50R mm Lebel fabricados en distintas factorías francesas: en la Cartoucherie de Valence, en Versailles y en la Cie Française de Metaux de Sérifontaine. Otro casquillo del mismo calibre con las siglas **N-17** en horizontal- **VE**- P: Valence (VE) y Societé Anonyme des Mines et Fonderiers de Pontgiband (lám. 6, último de abajo).

**W** (lám. 7, abajo a la izquierda): Polonia. Calibre 7'9x57mm. para Máuser. Los



cartuchos encontrado en Fuente-Tójar llevan marcados en los sectores:

W a las 12, un águila a las 6, 19 a las 9 y 23 a las 3.

Y otro semejante: W- águila- 19 – 20.

W viene a significar Wojskowa Witwórnia Amunicji Karabinovej de Varsovia.

I (lám. 5b, segundo, abajo). Cartuchos de latón con bala cilindroojival con la punta redondeada con envuelta de hierro y núcleo de plomo. Calibre 8x50R mm. para Mannlicher austro-húngaro. La catalogada en Fuente-Tójar, como marcas en los sectores comprendidos entre las aspas llevan:

I – GR (enlazadas) – 19 – 18 –. GR equivale a George Roth.

I (lám. 6, tercero de abajo): Checoslovaquia. Calibre 8x50R. La vaina hallada en Fuente-Tójar presenta I – SB – 19 – 22 –. SB es la fábrica – Sellior & Bellot -, la cifra romana (I) señala el mes (enero) y el resto de los dígitos el año de la fabricación (1922).

V (lám. 6, penúltimo de abajo): Hungría. Cartuchos de latón portando bala cilindroojival con la punta redondeada con envuelta de hierro y núcleo de plomo. La vaina es de latón con pólvora circular. Calibre 8x50R mm. para Mannlicher austro-húngaro. Como marcajes el cartucho encontrado en Fuente-Tójar lleva:

V – W – 19 – 20 – Viene a significar: Manfred Weis Patronenfabrick de Budapest y el V (5) el mes que se fabricó (mayo).

XII (lám. 7, primero de arriba, y lám. 8 arriba): Méjico. Cartucho de latón con bala cilindroojival con envuelta de latón y núcleo de plomo. Pólvora de laminilla. Calibre 7x 57 mm. El de Fuente-Tójar lleva como marcaje:

XII 36 B – 7 m/m – () – ()-

17 (lám. 6, tercero de arriba): Fábrica Podolsk (Rusia).

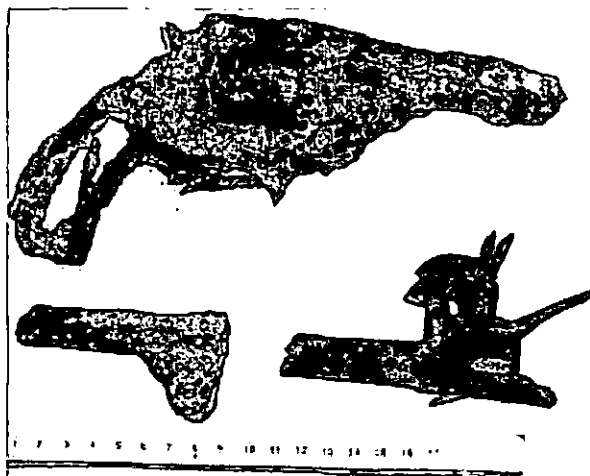
En Fuente-Tójar aparece 17 – 30 – () – () -. Estas vainas son de latón con bala perforante-trazadora de forma cilindrocónica (ojival) con la punta pintada de rojo y núcleo de acero. Calibre 7'62x54R mm. Para ¿Mosin-Nagant? Podolsk. Las marcas del culote (posición de las 12 y las 6) indica el arsenal y la de abajo los últimos dígitos del año.

**Sin marcas en el culote** aparecen dos casquillos en Fuente-Tójar: uno es de latón para ¿Mannlicher? que portaría una bala cilindroojival de latón con núcleo de plomo, tiene por calibre 8x50R mm; la otra es del calibre 7x57 mm y quizá sea de factura republicana (lám. 6, el primero de abajo).

#### **Armas cortas y municiones:** (láms. 13 y 14)

Las armas que mostramos (lám. 13) se encuentran en un deplorable estado de conservación, no por ello, nos inclinamos a pensar que son de avancarga.

Su mal estado se debe, posiblemente, al abandono que sufrieron motivado por el estallido de la Guerra Civil y la huida de sus propietarios a la Zona Republicana. Es el caso del revólver (nº inventario 2.965-Cu), que apareció en el hueco de un tejado de una vivienda de escasa altura en el casco urbano. Este revólver (lám. 13, arriba) pudiera ser un "Starr" o un "Bisley".



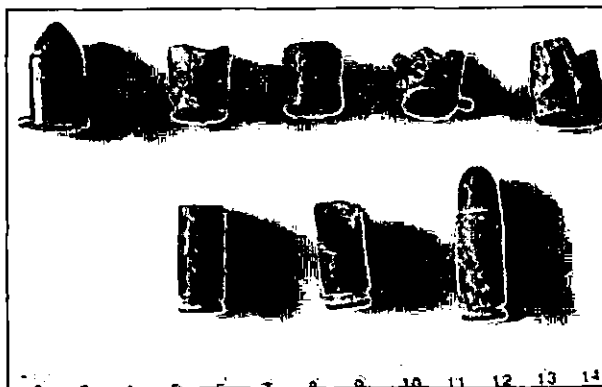
Lám. 13. Pistolas

El cañón que figura en la misma lámina, abajo a la izquierda, quizá formó parte de un Colt (apareció en Las Rentillas y lleva el nº inv. 2.740-R) y la pieza que aparece en tercer lugar no es sino los dos cañones de una pistola del sistema Lefauchaux o de una pistola "Berjat" (lleva nº inv. 1521-Cu). Tanto estas armas como los cartuchos de espiga (lám. 14 a, arriba, y lám. 14, b) ya eran conocidos con anterioridad al Golpe de Estado, por lo que pudieron emplearse antes o durante el mismo.

**FNT** (lám. 14a, abajo al final): Calibre 9X23 mm Largo. Lleva como marcas FNT arriba del culatín y ¿36? abajo: Fábrica Nacional de Toledo, 19¿36?.

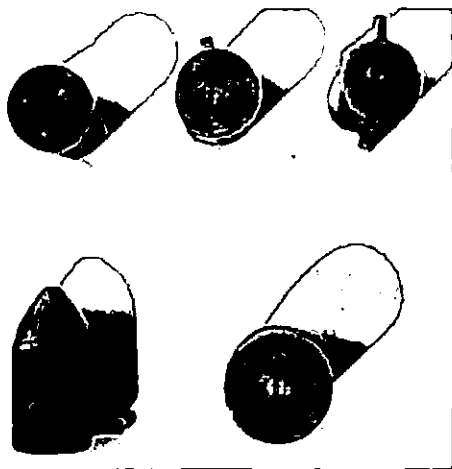
**PS** (lám. 14 a, abajo, primera y segunda): Pirotécnica de Sevilla.

Cartucho de latón para bala cilindroojival de punta redondeada con envuelta de latón y núcleo de plomo. Lleva como marcaje: PS -35 - ( ) - ( ).

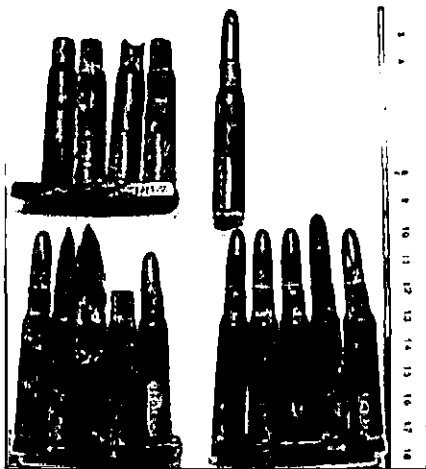


Lám. 14 a

**12:** (lám. 14 a, los cuatro últimos de arriba, y 14 b, arriba y abajo a la izquierda): Francia. Cartucho de latón de 12 mm de calibre para bala maciza de plomo con vaciado del culote. Lleva en el centro del culote de la vaina la marca 12. Pólvora negra. Sistema Lefauchaux o de espiga. La de Fuente-Tójar



Lám. 14 b



Lám. 9 b

tiene un diámetro de 12 mm y una altura de 14'2 mm. Con estas mismas medidas hay vainas sin marca ¿nacionalidad? Un ejemplo es el cartucho completo inventariado con el nº 1.523-Cu: mismo sistema, diámetro ¿12?, espiga de 5 mm, calibre 12x15'45 mm, altura, contando cartucho y bala mide 23'5 mm.

**15** (lám. 14 b, el último de abajo): Alemania. Cartucho de latón de 14'5 (ó 15) mm de calibre. Tiene un diámetro de 15 mm y 17 mm de alto con bala maciza de plomo con vaciado del culote. Como marca lleva 15 en el centro del culote de la vaina. Sistema Lefauchaux.

#### Peines (lám. 9 a y b)

**FNC** (lám. 9 a, arriba a la izquierda), Méjico: Peine niquelado para Máuser mexicano 7X57 mm modelo 1901.

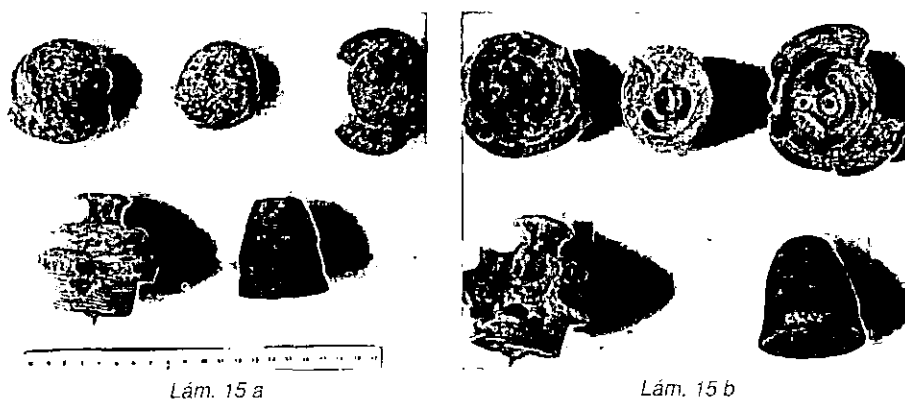
**MÉXICO** (lám. 9 a, izquierda e el centro), Méjico: Peine niquelado para Máuser mexicano 7X57 mm modelo 1901.

**PS** (lám. 9 a, derecha, verticales), España:

**P28g** (lám. P a, abajo, a la izquierda), Alemania: Peine de latón para Máuser alemán 7'92x57: Deutsche Waffen-u. Munitionsfabriken A.G. Fábrica de Berlín.

#### Artillería (lám. 15)

**1930-D-5027** (lám. 15 a y b, último de arriba): Cabeza de granada "Garrido", Mod. 24. Fabricación española.



**Lugares de los hallazgos, por orden alfabético:**

**1. Casco urbano (Fuente-Tójar. Cota: 600):**

Los cartuchos aparecidos aquí pudieron haber salido de las armas de cualquier bando como resultado de los disparos hechos por alguna de las dos facciones, *vid. supra*<sup>16</sup>:

- Un cartucho completo, sistema Lefauchaux, con la envuelta y espiga de latón, proyectil cilindrocónico de plomo. El diámetro de la base mide 12 mm, la espiga 5 mm. y la altura 23´3 mm. N<sup>o</sup> inv. 1.523-Cu (lám. 14 a, el primero de arriba por la izquierda, y 14 b, primero de abajo).

- **FNT:** FNT a las 12 y 1919 a las 6. Tiene el fulminante intacto, n<sup>o</sup> inv. 2.950-Cu. FN a las 12, T a las 6, 19 a las 9 y 36 a las 3. Cartucho de latón completo con la bala cilíndrica y la ojiva redondeada. Mide 80 mm. de largo. N<sup>o</sup> inv. 2.951-Cu (lám. 9 b).

- **MEXICO:** MEXICO a las 12, 1931 a las 6, 7 a las 9 y m/m a las 3. Cartucho completo con la bala cubierta de níquel. Mide 70´7 mm. de largo. Calibre de 7X57 mm. N<sup>o</sup> inv. 2.954-Cu (lám. 9 b).

<sup>16</sup> Testigos de la época aseguran que en la calle Ancha número 20 (hoy un solar) fusilaron al menos a un soldado republicano que estaba herido en la cabeza a causa del enfrentamiento que hubo en octubre del 36 y que los moros habían hecho prisionero en Las Cabezas. También nos contaron que en Fuente-Tójar cayeron dos obuses lanzados desde la Zona Republicana: uno explotó en el tejado de la casa número 7 de la Plaza de la Fuente ocasionando sólo desperfectos en la cubierta y otro en la calle Carrera de la Virgen, a la altura de la intersección con la de Orillacobos, sin que hiciera explosión, cayó justo a unos metros de una muchacha de nombre María Briones Calvo.

- **PS**: PS a las 12 y 1937 a las 6. Cartucho completo de 80 mm de largo, bala cilíndrica con la punta de la ojiva redondeada. N<sup>o</sup> inv. 2.952-Cu (lám. 9 b).

- **P25**: P25 a las 12, 7 a las 6, 36 a las 9 y S y una estrella de cinco puntas (asterisco) a las 3. Esta vaina presenta la boca acampanada hacia fuera resultando imposible determinar su calibre ¿8X57'6 mm.? N<sup>o</sup> inv.2.953-Cu (lám. 8, abajo a la derecha)

## 2. El Cerro -Cerro de Pedro Calvo- (Ce). Cota: 595.

El material recogido perteneció probablemente a las tropas franquistas asentadas en las trincheras del cerro, ya que los republicanos que estuvieron allí al comienzo del conflicto (hasta principios de agosto del 36) hacían guardia con escopetas y pistolas y la caballería miliciana sólo hizo acto de presencia en octubre de ese año. A partir de esa fecha fue zona de las tropas rebeldes. Junto a las trincheras han aparecido las siguientes marcas en vainas de fusiles:

- **F N (T)** y 19 (...). N<sup>o</sup> inv. 2.889-Ce.

- **PS** arriba y 1919 abajo del pistón. N<sup>o</sup> inv. 2.890-Ce. PS arriba del culote y 1937 abajo. N<sup>o</sup> inv. 2.892-Ce.

## 3. El Peñoncillo (P). Cota: 640.

Lugar sólo ocupado por las llamadas tropas "nacionalistas". De momento sólo tenemos constancia de una vaina de fusil que lleva como marca **FNT** arriba y 1916 abajo. N<sup>o</sup> inv. 2.348-P.

## 4. El Tesorillo (ET). Cota. 660.

Las balas aquí aparecidas pudieron ser de cualquiera de los dos bandos, ya que pudieron ser disparadas desde La Mesa por las tropas franquistas cuando los republicanos llegaron hasta allí en el verano del 36, o bien por los "rojos" en octubre de ese mismo año o en febrero de 1937. Tenemos constancia de dos balines cilíndricos estriados con las puntas redondeadas y núcleos de plomo. Números de inventario: 2.904-ET y 2.905-ET (lám. 15).

## 5. La Cabezuela (Ca). Cota: 751.

A pesar del duro enfrentamiento que hubo el 4 de febrero de 1937 entre los falangistas apostados en este cerro y los republicanos parapetados en el de Las Cabezas, de momento sólo tenemos constancia de tres artefactos: dos vainas y una espoleta de mortero.

El primer casquillo al que aludiremos pudo haber sido utilizado por los republicanos en agosto del 36 o en octubre de ese año, y el segundo por las tropas franquistas. La espoleta llegaría como consecuencia del bombardeo que fue sometida la posición falangista el 4 de febrero. Los cartuchos llevan las marcas:

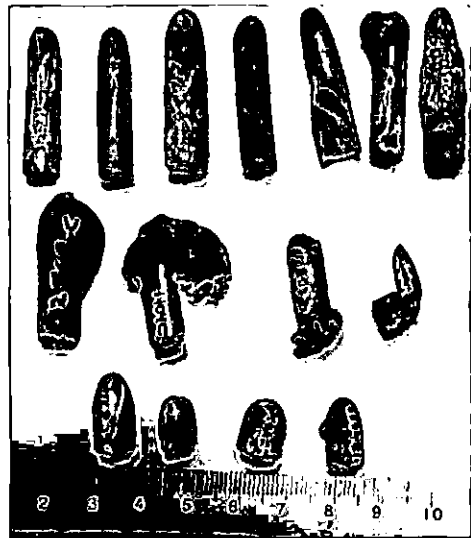
- **PK:** PK a las 12, 1924 a las 6, una estrella como logo a las 9 y 67 a las 3. Se trata de un medio cartucho de latón para fusil o ametralladora. N<sup>o</sup> inv. 2.902-Ca.

- **PS:** PS arriba y 1936 abajo. Casquillo de Máuser. N<sup>o</sup> inv. 2.903-Ca.

- **Granada de mortero.** N<sup>o</sup> inv. 2901-Ca (lám. 15 a, el último de abajo, y lám. 15 b idem). Apareció completa, pero sólo conservamos la cabeza ovoide de la espoleta de esta granada de mortero "Valero" 50 mm., modelo 1932, en la que se aprecia la rosca de unión al resto del cuerpo por la que pasaba la aguja percutora. Tiene un diámetro de 48'85 mm., 48'85 mm. de largo y un grosor de 11 mm por la parte superior y 4 mm por la parte de la rosca<sup>17</sup>.

#### 6. La Cubertilla (Lc). Cota: 564.

El material que reseñamos es producto de los disparos hechos por las fuerzas nacionalistas contra los republicanos cuando éstos se batían en retirada en octubre del 36. La Cubertilla y su entorno, aunque terreno de nadie, eran espacios frecuentados por los "rojos". En el Museo se exponen bastantes piezas de esa zona, sobre todo balas de latón con núcleo de plomo y cua-



Lám. 16

<sup>17</sup> La pieza apareció durante la campaña de la recolección de aceituna (2004-05). La encontraron casualmente Marta Martos y Francisco Casado Hidalgo (matrimonio) en la fachada N. del cerro de La Cabezuela junto a la denominada "Cueva de Tójar", lugar próximo a unos parapetos de piedras sueltas que había en el mencionado cerro y desde donde una centuria de falangistas repelió el ataque de las fuerzas republicanas que tuvo lugar el 4 de febrero de 1937 en el que murieron cuatro falangistas. La granada apareció completa. Debió permanecer enterrada desde su lanzamiento hasta que salió a la luz posiblemente por los "detectoristas". Tras el hallazgo, Francisco Casado avisó a la Guardia Civil del puesto de Fuente-Tójar. La Institución, a su vez, hizo llegar la noticia hasta los TEDAX que la explosionaron *in situ*. Vid. LEIVA BRIONES, F: (2005): "Hallado un artefacto de la Guerra Civil sin explotar", en *Diario Córdoba*, pág. 26 (19-3-2005).



Lám. 17

tro estrías dextrogiras (lám. 16).

- Un balín cilíndrico con la punta redondeada de 35 mm. de largo y calibre difícil de precisar debido a la herrumbre. N<sup>o</sup> inv. 2.909-Lc. Balín ¿de hierro? muy oxidado con núcleo de plomo, base cóncava y aspecto cilindrocónico. N<sup>o</sup> inv. 2.910-Lc. Balín cilíndrico y la punta deteriorada debido al impacto, n<sup>o</sup> inv. 2.911-Lc. Balín cilíndrico de punta roma y garganta próxima al extremo distal marcada con una franja hendida de 1'8 mm. circundando al proyectil, calibre 7 mm por 30'5 mm de largo, n<sup>o</sup> inv. 2.912-Lc. Balín semejante al anterior, con cuatro estrías y el extremo deteriorado por el impacto, n<sup>o</sup> inv. 2.913-Lc.

### 7. La Mesa (m). Cota: 695.

En este lugar hubo al comienzo de la Guerra un puesto de vigilancia a cargo del Comité Local Republicano que se creó a raíz del Golpe. Después de agosto de 1936 se destacaron hasta allá somatenes y falangistas locales que se guarecían tras dos parapetos contruidos con obra de albañilería separados entre sí unos metros. Estaban emplazados paralelos al camino que sube al cerro y próximos al "Sillón". Desde aquí repelieron el avance de los republicanos cuando éstos se aproximaron hasta el cerro de El Tesorillo. Uno de los somatenes fue Antonio Pimentel Matas.

Se conservan una vaina con la marca **FN-T-19-31**, sin n<sup>o</sup> de inventario, y otra, n<sup>o</sup> inv. 2.817-m, con el fulminante intacto marcada con **PS-1937-(-)-(-)**, lo que demuestra, este último dato, que en La Mesa existió un puesto constante de vigilancia.

### 8. La Renta (Re). Cota: 645.

Sólo tenemos constancia de una bala dorada con la punta recta (cortada), núcleo de plomo, base hendida y con la envuelta untada de grasa. Grosor: 11 mm., altura: 28'5 mm. Debió estar metida en su vaina 9 mm (lám. 17, primero de arriba). Lleva 2.914-Re como n<sup>o</sup> inv. Posiblemente fue disparada por los fascistas desde Las Cabezas o desde El Cerro, ya que La Renta era frecuentado por los republicanos. Este tipo de proyectiles es propio de los fusiles Remington, modelo 1871 español, y de los franceses de sistema Grass, ambos de 11 mm de calibre.

### 9. Las Cabezas (C). Cota: 757.

Como hipótesis de trabajo, podemos precisar: a) las vainas y cartuchos completos pudieron pertenecer a cualquiera de los dos bandos, sin embargo los que llevan como marcajes PK, TE, R, SB, W, I y el que no presenta marcas en el culote se emplearon generalmente en la Zona de la República; b) los marcados con K serían utilizados por los nacionalistas; c) los marcados con FNT y PS eran comunes en los dos bandos, sin embargo los signados en los culotes 1937 fueron de propiedad nacionalista, ya que en esta fecha la Pirotécnica Sevillana estaba bajo el control de los franquistas; d) las balas esféricas llegarían a través de los obuses explosivos procedentes del bando "nacional" disparados el 4 de febrero del 37 contra las fuerzas republicanas desde la posición de Castil de Campos, a donde habían trasladado las piezas de artillería procedentes de El Cañuelo; e) los balines serían en su inmensa mayoría disparados por las fuerzas rebeldes desde La Cabezuela el 4 de febrero de 1937; f) los peines con la marca MEXICO y FNC fueron empleados por los "rojos" el 23 de octubre de 1936 o, lo más probable, el 4 de febrero del año siguiente; g) el peine P 28 g fue utilizado por los de Franco y, h) algunas balas pudieron ser disparos de los republicanos al huir el 23 ó 24 de octubre de 1937<sup>18</sup>.

De entre todo el material recogido en Las Cabezas hemos seleccionado el siguiente:

#### Balines o balas:

Hay balines macizos de latón, unos, y con la envuelta de latón, otros, con el núcleo de plomo, cuatro estrías dextrogiras e incluso garganta de sujeción al cartucho marcada con líneas incisas (lám. 16); balas aerodinámicas de latón; cilíndricas de plomo con la punta hemisférica, sin envuelta, acanaladuras en sentido transversal paralelas a la base y la base hendida y balas esféricas de plomo sin envuelta.

- **Sin marca de plomo:** bala de plomo, 11 mm. de calibre, altura 28 mm., nº inv. 858-C. Es un proyectil propio de los fusiles ¿Remington modelo 1871? de fabricación española (lám. 17, la última de arriba).

<sup>18</sup> Según Bautista Pérez Calvo, cuando los republicanos que permanecían en Las Cabezas oyeron las explosiones de las granadas de mano y las rátagas de fusilería que le lanzaban los "mosos", y ante el hecho de no poder huir llevándose los morteros y ametralladoras, optaron por abandonar estas armas no sin antes haberlas averiado en su mayoría, por lo que, incluso, con las que quedaran servibles fueron tiroteados con sus propias armas, empleándolas, claro está, las fuerzas de Franco. Al parecer, algunas armas que los republicanos llevaron consigo a Las Cabezas no habían podido ser disparadas, ya que la munición asignada no se correspondía con el calibre de la fusilería.



- **Balas esféricas de plomo:** Bala esférica de plomo sin envuelta, diámetro 16 mm., n° inv. 2.413-C, ésta y las dos siguientes (lám 17, abajo) pudieron ser parte del contenido de una granada de metralla, nos referimos a dos similares, pero de diámetro 13 mm. (números de inventario n° inv. 2.414-C y 2.415-C).

**Balas sin marca:**

- Bala cilindrocónica de plomo sin envuelta con la punta cortada, dos acanaladuras próximas al culote cóncavo y dos escotaduras a cada lado cerca de la punta, calibre 11 mm, altura 11'6 mm., n° inv. 2.870-C (lám 17, fila central, el primero).

- Balín de latón muy deteriorado por el impacto (lám. 16, fila central, el primero), n° inv.2.869-C.

- Balín cilíndrico de latón con núcleo de plomo y punta redondeada, calibre 9 mm., longitud 16'2 mm., n° inv. 2.871-C (lám. 16, primero de la fila tercera).

- Balín bicónico con la envuelta de hierro y núcleo de plomo, calibre ¿9 mm?, altura 36 mm., n° inv. 896-C (lám. 16).

- Balín incompleto, color plomizo y doblado y hueco, n° inv. 2.884-C (lám. 16, fila central, el último).

- Balín de latón hueco por la pérdida del núcleo de plomo, tiene la punta redondeada y cuatro estrías dextrogiras, n° inv. 2.883-C (lám. 16, fila de arriba, el quinto).

**Balas con marca:**

- **J:** Balín macizo de cobre aerodinámico de fusil o ametralladora, calibre 8 mm, 39'2 mm de largo, base hendida con una J y otras siglas ¿puntos?, ¿A, K...?, arriba de la J, y ¿2.16.? o ¿0.16? , pudiendo ser el 6 una S, n° inv. 2.858-C (lám. 4 a, segundo de abajo, y lám. 4b, el segundo).

Cartuchos completos y vainas o casquillos de fusilería y/o ametralladoras:

Existen diferentes formas (cilíndricas, agolletadas...), calibres y signatures. Cuando no especificamos "completos" se entiende que es sólo la vaina o casquillo, tenga o no el fulminante intacto.

**FNT:** FNT arriba y 1916 abajo. N° inv. 1.701-C. FNT arriba y 1920 abajo, n° inv. 2.840-C (lám. 5). FNT arriba y 1920 abajo, es un cartucho completo con la bala cilíndrica y la punta redondeada, en total mide 77'6 mm, n° inv. 2.841-C (lám. 9b). FNT arriba y 1919 abajo. Cartucho completo de 82'4 mm de largo.

Quizá el balín (cilíndrico de punta redondeada) que lleva no sea el suyo, ya que excede en 5 mm la parte que sobresale del cartucho. N<sup>o</sup> inv. 2.863-C (lám 9b). FN a las 12, T a las 6, 19 a las 9 y 36 a las 3. FN- (-)-19- 35. Cartucho completo de 77'6 mm. con el proyectil cilíndrico y el extremo redondeado. N<sup>o</sup> inv. 2.843-C (lám. 9b). N<sup>o</sup> inv. 2.842-C. FNT arriba del fulminante y 1925 abajo. Cartucho completo con bala cilíndrica y punta redondeada. N<sup>o</sup> inv. 2.925-C. FNT en la franja superior del culote y 1919 en la inferior. N<sup>o</sup> inv. 2.839-C.

**I:** I a las 12, una G y una R superpuesta a las 6, 19 a las 9 y 18 a las 3. N<sup>o</sup> inv. 2.828-C.: I (o una J) a las 12, W a las 6, 19 a las 9 y 20 a las 3, calibre de 8X50 R mm. N<sup>o</sup> inv. 2.887-C. I a las 12, SB a las 6, 19 a las 9 y 22 a las 3, calibre 8X50R. N<sup>o</sup> inv. 2.861-C. I ó 1 y 6 en horizontal a las 12, 3 en horizontal a las 6, TE a las 9 y BS a las 3, calibre 8X50'6 R. N<sup>o</sup> inv. 860-C. Ver lám. 4 a.

**K:** N<sup>o</sup> inv. 2.829-C: K a las 12, una Z a las 6, 67 a las 9 y 5 a las 3, calibre 8X70 mm.

**PK:** PK a las 12, 1922 a las 6 y como logos una estrella de cinco puntas en las posiciones de las 9 y de las 3 respectivamente. N<sup>o</sup> inv.2.853-C. PK a las 12, 1923 a las 6 y como logos estrellas como en el número anterior. N<sup>o</sup> inv. 2.854-C. PK a las 12, 1924 a las 6, una estrella de cinco puntas a las 9 y 67 a las 3. N<sup>o</sup> inv. 2.855-C. PK a las 12, Fr (o Hr) a las 6, 67 a las 9 y 35 a las 3. N<sup>o</sup> inv. 2.847-C. PK a las 12, ZD invertidas (DZ) a las 6, 67 a las 9 y 35 a las 3. N<sup>o</sup> inv. 2848-C. PK a las 12, ZD invertidas (DZ) a las 6, 67 a las 9 y 36 a las 3. N<sup>o</sup> inv. 2.849-C. PK a las 12, N a las 6, 67 a las 9 y 35 a las 3. N<sup>o</sup> inv. 2.850-C. PK a las 12, ZD invertidas (DZ) a las 6, 67 a las 9 y 36 a las 3. N<sup>o</sup> inv. 2.851-C. PK a las 12, DZ a las 6, 67 a las 3 y nada a las 9. N<sup>o</sup> inv. 2.852-C. PK a las 12, N a las 6, 67 a las 9 y 34 a las 3. N<sup>o</sup> inv. 2.856-C. PK a las 12, N a las 6, 67 a las 9 y 36 a las 3. N<sup>o</sup> inv. 2.857-C. Ver lám. 10.

**PS:** PS arriba y 1918 abajo, fulminante sin picar. N<sup>o</sup> inv. 2.885-C. PS arriba y 1925 abajo. N<sup>o</sup> inv. 2.936-C. PS arriba y 19¿2?8, cartucho completo con bala cilíndrica y punta redondeada, mide 75 mm de longitud. N<sup>o</sup> inv. 1.702-C (lám. 11). PS arriba del fulminante del culote y 1934 abajo. N<sup>o</sup> inv. 2.844-C. PS arriba y 1927 abajo. N<sup>o</sup> inv. 2.845-C. PS arriba y 1936 abajo. N<sup>o</sup> inv. 2.846-C. PS arriba del fulminante y 1921 abajo. Cartucho completo con el balín invertido dentro del cartucho dejando sólo ver la parte del culatín, que es de plomo. N<sup>o</sup> inv. 2.864-C (lám. 9 b, peine primero de abajo, el cuarto). PS arriba del culote y 1928 abajo. N<sup>o</sup> inv. 2.866-C. PS arriba y 1926 abajo, sin picar el fulminante. N<sup>o</sup> inv.2.867-C. PS arriba y 1937 abajo, fulminante intacto. N<sup>o</sup> inv. 2.879-C. Ver lám. 11.

**R:** R a las 12 y Z ó 4 ó 7 a las 3, calibre: 8X50 R. N<sup>o</sup> inv. 861-C. Ver lám. 6.

**SB:** SB a las 12, X a las 6, 19 a las 9 y 35 a las 3, cartucho completo de 80 mm de largo, bala de hierro muy oxidada y aerodinámica con la punta con restos de color

amarillo (lám. 9b, peine primero de abajo, bala segunda). N° inv. 1.705-C. SB a las 12, VII a las 6, 19 a las 9 y 36 a las 3. Cartucho completo con bala aerodinámica de hierro muy oxidada con el extremo de la ojiva con restos de pintura amarilla, mide 80 mm. (lám. 9 b, peine primero de abajo, bala tercera). N° inv. 2.397-C. SB a las 12, XI a las 6, 19 a las 9 y 35 a las 3. N° inv. 2.831-C. SB a las 12, VI a las 6, 19 a las 9 y 35 a las 3. N° inv. 2.832-C. SB a las 12, IX a las 6, 19 a las 9 y 35 a las 3. N° inv. 2.833-C. SB a las 12, VI a las 6, 19 a las 9 y 35 a las 3. N° inv. 2.834-C. SB a las 12, VII a las 6, 19 a las 9 y 36 a las 3. N° inv. 2.835-C. SB a las 12, V a las 6, 19 a las 9 y 35 a las 3. N° inv. 2.836-C. Ver lám. 12.

**()-N:** (-)-N-19-21, calibre es de 8X50-R. N° inv. 2.960-C. Ver lám. 8.

**W:** W a las 12, un águila a las 6, 19 a las 9 y 23 a las 3, calibre 7'9X57 mm N° inv. 2.830-C. (lám. 7).

#### **Sin marca:**

N° inv.2.827-C: calibre 8¿u 8'03?X50 R mm., fulminante sin percutir (lám.6, primero de abajo).

#### **Marcas de cartuchos y balas de armas cortas (pistolas, carabinas y subfusiles):**

#### **Balines:**

**Balín** con la cubierta de cuproníquel y núcleo de plomo de arma corta con dos hendiduras en la punta, calibre 8 mm., longitud 11mm., culote hundido, n° inv. 2.882-C (lám 16, fila tercera, el segundo).

#### **Cartuchos:**

**FNT:** FNT arriba del culatín y ¿36? abajo (Fábrica Nacional de Toledo, 19¿36?). Cartucho completo con la bala redondeada, calibre 9X23 mm. Largo. N° inv. 2.859-C (lám. 14 a, abajo, final).

**P:** P ¿? Arriba y 35 abajo (Pirotecnia Militar de Sevilla, 1935). calibre 9X23 mm Largo (lám. 19a, abajo, izquierda). N° inv. 2.880-C. PS arriba y 35 abajo (Pirotecnia Militar de Sevilla, 1935). Vaina casi completa, calibre 9X23 mm. Largo. N° inv. 2.881-C (lám. 14 a, abajo).

¿**SI?**: N° inv. 2.886-C: Cartucho de espiga, ésta falta dejando ver el hueco, diámetro 12 mm., altura 15 mm., en el culote lleva la marca ¿SI, SIS, SB? (Sellier & Bellot de Schoenebeck, Alemania? o ¿Braun und Bloen de Dusseldorf, Alemania?), (lám 14 a, arriba, y 14 b).

**15:** N° inv.2.888-C. Cartucho de espiga (le falta dejando ver la perforación). En

el centro del culote lleva 15 como marca (Sellier & Bellot de Schoenebeck, Alemania). Diámetro 15'25 mm, altura 17 mm (lám 14 a, arriba, y 14 b).

### Peines (marcas):

(No estudiamos aquí los que carecen de signatura, y de aquéllos que la tienen sólo lo hacemos con los que presentan alguna característica especial).

**F N C:** N° inventario 2.927-C. Peine niquelado para Máuser mexicano 7X57 mm. modelo 1901, lleva tres pares de puntos (dos a cada lado y otro par en la franja central separados, los laterales, 28 mm y los del centro 32 mm.), largo 61 mm., ancho 14'45 mm. Las lengüetas están muy oxidadas. Capacidad cinco cartuchos (lám. 9 a, arriba horizontal).

**MEXICO:** MEXICO: Peine niquelado para Máuser mexicano 7X57 mm. modelo 1901. Lleva tres pares de puntos (dos a cada lado y otro par en la franja central separados, los laterales, 28 mm. y los del centro 32 mm.). Largo 60'45 mm, ancho 14'23 mm., las lengüetas están muy oxidadas, capacidad cinco cartuchos (lám. 9 a, izquierda en el centro. N° inv. 1.703-C. MEXICO: Peine semejante a los anteriores y, como ellos, ligeramente curvado en el centro y con la marca hacia la mitad de la franja del medio. N° inv. 2.930-C.: MEXICO: Peine semejante al 2.927-C, pero algo más largo (61'6 mm.) y más ancho (14'3 mm.), N° inv.2.928-C

**P 28:** P 28 g (Deutsche Waffen- u. Munitionsfabriken A.G. Fábrica de Berlín): Peine de latón para Máuser alemán 7'92x57 de calibre, 59 mm. de largo 8'44 mm. de ancho. Tiene tres tetones rectangulares y redondeados de 6 mm a cada lado y dos agujeros para las lengüetas. Capacidad cinco cartuchos (lám. 9 a, horizontal, abajo. N° inv. 2.926-C.

**PS:** PS en un óvalo. Peine de latón de muelle para Máuser de calibre 7X57 mm, longitud 60'1 mm., anchura 14'8 mm. Lleva dos tetones a cada lado. N° inv. 2.872-C (lám. 9 a, el primero vertical).

### Artillería (láminas 2 a y b y 15 a y b):

**Nota:** La granadas o proyectiles son de acero, el forzamiento de cobre y las espoletas de latón. En el M. H. M. de Fuente-Tójar se exponen seis esquirlas de granadas recogidas en Las Cabezas y en sus alrededores (lám. 2 b, en primer término), no las mencionamos aquí por razón de espacio. El material artillero hallado en Las Cabezas, en su mayoría, procedía de los nacionalistas<sup>19</sup>.

<sup>19</sup> Según Andrés Jurado Cuenca, cuando los republicanos tomaron Las Cabezas el 3 ó el 4 de febrero del 37, éstos, a voces y eufóricos, gritaban a los falangistas parapetados en La Cabezuela: "Andad, llamad ahora a los moros a que nos desalojen".

Nº inv. 1.697-C: Cabeza de espoleta de doble efecto de un proyectil de obús utilizada en granadas de 70, 75,105 y 155 mm. (lám. 15 a y b, arriba a la izquierda).

Nº inv. 1.812-C: Fragmento de cabeza de espoleta de granada de obús de doble efecto utilizada en granadas de 70, 75,105 y 155 mm. (lám. 15 a y b, centro).

Nº inv. 2.837-C: Espoleta (cabeza) de granada de doble efecto ("Garrido", Mod. 24). Lleva marcado 1930-D-5027 en la parte externa, en donde se observan, también, las cabezas de los tornillos. En la parte interior se precisan las cavidades, los rebajes y la rosca para sujetarla al cuerpo del "pepino" (lám. 15 a y b, arriba a la derecha).

Nº inv. 2.838-C: Cabeza de espoleta de obús de doble efecto. Conserva la aguja percutora y diferentes cavidades. Este tipo de espoletas se utilizaron en granadas de 70, 75,105 y 155 mm. (lám. 15 a y b, abajo, a la izquierda).

Nº inv. 2.929-C: Fragmento de proyectil de cañón (lám. 2 a y b, al fondo a la izquierda). Consta del culote y parte del cilindro de la pared, que tiene un grosor de 11 mm. Diámetro de la base: 105 mm. A unos 50 mm de la base lleva la banda de forzamiento de cobre con 32 estrías de 15 mm. Se trata de una granada, probablemente de metralla, disparada por obuses de montaña Schneider modelo 1919, calibre 105/11, y por los Vikckers modelo 1922, piezas empleadas por el Regimiento de Artillería de Córdoba. Estos artefactos se fabricaron en Sevilla o en Trubia. Apareció hacia la mitad del Cerro en una finca propiedad de los herederos de Juan Jiménez González.

Nº inv. 2.931-C: Cuerpo cilíndrico de un proyectil de obús que no llegó a explotar. Tiene desprendida la cabeza (espoleta). Diámetro de la base 74-75 mm., altura 224 mm. y grosor de 7 mm. A 35 mm de la base existe una franja o banda circular de forzamiento de cobre con 30 estrías de unos 15 mm. (lám. 2ª y b, al fondo a la derecha). Este tipo de granadas, probablemente de metralla, se utilizó en obuses de montaña de tiro rápido Schneider modelo 1906, calibre 75/28, fabricados en Sevilla o en Trubia, aunque también lo emplearon, con calibre 75/27 modelos 1906 y 1911, los obuses italianos en la Guerra Civil Española. Apareció en un majano en la falda S-E de Las Cabezas.

#### **10. Las Rentillas (R). Cota: 580.**

Los materiales que relacionamos pudieron haber sido utilizados por ambos bandos, sin embargo nos inclinamos a que la vaina marcada con VE sería republicana.

### **Cartuchos:**

**VE:** Cartucho vacío con pestaña, doblado y con la boca rota. Diámetro de la base 16 mm. Va marcado con N a las 12, 17 (1 arriba y 7 abajo en posición horizontal) a las 6, VE a las 9 y P a las 3. Nº inv. 2.916-R (lám. 6, el cuarto de arriba).

### **Balas o balines:**

Nº inv. 2.402-R: Balín cilíndrico con la punta redondeada. Calibre ¿9 mm? Altura: 11'5 mm. (lám. 16, penúltimo de abajo). Nº inv. 2.403-R: Balín cilíndrico con la punta redondeada, envuelta de latón y núcleo de plomo. Calibre ¿9 mm? Altura: 14'22 mm. (lám. 16, último de abajo). Nº inv. 2.404-R: Bala de plomo aerodinámica sin envuelta, con una ranura central, base hueca deformada y de 11 mm de calibre y 16'6 mm de altura (lám. 17, segundo de la fila central). Nº inv. 2.406-R: Bala aerodinámica de color plumizo, muy deteriorada por el impacto. Difícil es de precisar el calibre ¿7 mm? Altura: 35'4 mm (lám. 4a, penúltima de abajo). Nº inv. 2.915-R: Bala de plomo cilíndricocónica de base hueca. Mide 10'5 mm de grosor y 14'8 mm de alta (lám. 17, última de la fila central).

## **11. Las Suertes del Rey (SR). Cota: 478.**

Este lugar, aunque zona de nadie, permaneció bajo el control de la República hasta finales de la Guerra, por lo tanto, el casquillo que mencionamos debió ser republicano, si es que no fue empleado antes de la contienda.

Nº inv. 2.924-SR: Cartucho de espiguilla. Lleva la marca 12 en el centro del culote (lám. 14).

## **12. Los Cuartelillos, parte baja de la Loma de la Venta Vieja, (A o T).**

**Cota: 494.**

El material que aparece en esta zona es producto de los disparos de las fuerzas fascistas, ya que este lugar y el territorio de Todos Aires, en general, fue de dominio republicano, cuando menos "de nadie".

### **Balines:**

Nº inv. 1.711-T: Proyectil cilíndricocónico de plomo con la punta plana y tres ranuras. Se encuentra en muy buen estado de conservación. Calibre 11 mm. Altura: 29 mm. (lám. 17, centro de la fila superior). Nº inv. 2.907-A: Balín cilíndricocónico deteriorado por el impacto. Presenta un aspecto de cuerno, base oblicua con rebaba y cuatro estrías (lám. 4a, último de la fila de abajo). Nº inv. 2.908-A: Balín de color plumizo deteriorado por el impacto (lám. 16,

penúltimo de la fila central).

### 13. Los Villarones (V). Cota: 600.

Los cuatro números que a continuación se describen aparecieron junto al peine número 1.719-V, por lo que debieron formar parte del conjunto formado por el mencionado peine más cinco cartuchos, uno falta (lám. 9 b, arriba). Probablemente fueron utilizados por los republicanos, ya en retirada, en octubre de 1936<sup>20</sup>.

**Peine** de muelle para fusil Máuser: N° inv. 1.719-V: Mide 60´1 mm de longitud y 14,8 de ancho. No se le aprecia marca alguna.

**FN:** FN en posición de las 12, T las 6, 19 a las 9 y 31 a las 3. N° inv. 2.920-V.

**PS:** PS arriba y 1935 abajo. Cartucho vacío sin fulminante. N° inv. 2.921-V. PS: Vaina semejante al anterior. N° inv. 2.922-V. PS: PS arriba y 1936 abajo. Cartucho vacío sin pistón. N° inv. 2.923-V.

#### **Término Municipal de Fuente-Tójar (FT) sin especificar lugar exacto:**

##### **Cartuchos:**

N° inv. 2.940-FT: Vaina de latón con el fulminante sin picar, tiene pestaña y el culote va sin marca. Calibre 8X50R mm. Procede del término municipal de Fuente-Tójar sin especificar lugar exacto del hallazgo, aunque, al parecer de La Loma (lám. 6, primero de abajo).

##### **Bala:**

**ATL:** ATL a las 12, 2x17 a las 6 y B en el centro. Balín aerodinámico bicónico de cobre macizo. Tiene la base plana, aunque algo hendida y la punta de la ojiva doblada por el impacto (lám. 4 a, el primero de abajo, y lám. 4 b, el primero). Calibre 8 mm. Mide 39 mm de largo. N° inv. 2.956 FT. Este tipo de balas fue ensamblado en los cartuchos franceses de 8X50R mm. Apareció, probablemente, en La Renta.

---

<sup>20</sup> Según nos contó Francisco González Leiva, dueño del cortijo de "Los Cortijeros", sito en Los Villarones, al finalizar la contienda y volver su familia y él al cortijo, observaron que un colchón de una de las camas estaba lleno de sangre y lo mismo ocurría en varias dependencias, deduciendo que allí se habían cobijado algún o algunos soldados republicanos heridos por los marroquíes. Sin embargo no había cadáveres, pero sí abundante munición.

#### 14. Villa Teresa -o Cerro de las Vacas- (CT). Cota: 500.

El material que presentamos apareció encima y en torno a una pequeña cueva (buen refugio natural) existente al N-E del montículo. Desde aquí los republicanos hostigarían a las fuerzas nacionalistas asentadas en el Cerro de Pedro Calvo y en el próximo de La Taberna o, lo más probable, que persuadieran a la caballería que "los de Priego" mandaban para custodiar a los jornaleros que recogían aceitunas en El Baldío durante la campaña del invierno de 1936-37<sup>21</sup>. Pertenecen, pues, las vainas al ejército leal, junto a ellas se halló un peine de fusil (nº inv. 2.893-CT) muy deteriorado debido a su fuerte herrumbre siendo imposible precisar si lleva marca o no. Posee dos tetones a cada lado. Mide 61mm de largo por 15 mm de ancho.

#### Casquillos:

**FN** (lám. 5, son casquillos para Máuser): F N arriba, T en posición de las 6, 19 a las 9 y 30 a las 3. Nº inv. 2.897-CT. F N arriba, T a las 6, 19 a las 9 y 34 a las 3. Nº inv. 2.898-CT. F N arriba, T a las 6, 19 a las 9 y 36 a las 3. Nº inv. 2.899-CT:

**JL**: JL en posición de las 12 y 1-26 a las 6 (las siglas JL nos indican el lugar de su fabricación: factoría de Lugansk, en la URSS). Calibre 7'62X54R Mossin. Diámetro de la base 14'5 mm. Nº inv. 2.894-CT (lám. 6, último de arriba).

**M**: M a las 12. Calibre 7x57 mm. para Máuser español o austríaco. Nº inv. 1.715-CT (lám. 7, el segundo de arriba).

**PK**: PK a las 12, 1929 a las 6, estrella como logo a las 9 y lo mismo a las 3. Vaina para Máuser o ametralladora. Nº inv. 2.900-CT (lám. 10).

**PS**: PS a las 12 y 1928 abajo. Casquillo de Máuser. Nº inv. 2.896-CT (lám.11).

**XII 36B**: XII 36B arriba y 7 M/M abajo. Nº inv. 1.714-CT (lám. 7, el primero de arriba).

#### Inscripciones (láminas 2, 18 y 20 d)

Nº inv. 1.479-C: Bloque de caliza con la inscripción "ALBENDÍN". Posiblemen-

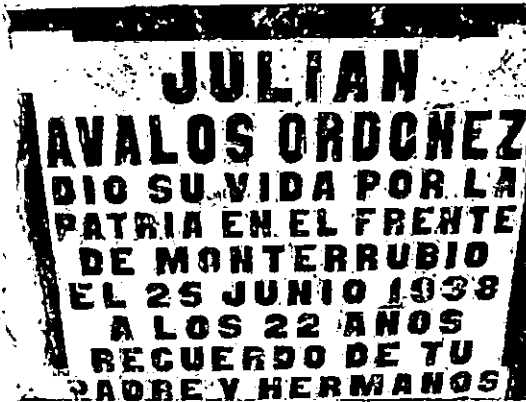
<sup>21</sup> El mismo Andrés Jurado nos cuenta que la caballería de Priego llegaba todos los días a Fuente-Tójar sobre las diez de la mañana. Tras ella marchaban al campo los rebuscadores y pequeños propietarios que tenían sus fincas en El Perezón, El Lucerico, El Barranco de la Bruja, Los Alamillos y El Baldío. La vuelta al pueblo se efectuaba sobre a las cinco de la tarde, una vez que al toque de trompeta se reunía la gente. La aceituna recogida se llevaba a El Cañuelo al molino de Antonio Ortega González.



te se trate de un recuerdo que un soldado de Albendín (Baena) quiso dejar en Las Cabezas de su paso durante la Guerra Civil (lám. 2 a y b, al fondo en el centro y lám. 18 d).

En el interior del Cementerio Municipal de Fuente-Tójar, empotrada en la pared de la izquierda, hay una lápida aludiendo a la muerte de Julián Ávalos Ordóñez (era cabo nacionalista) en un combate entre tropas rebeldes y republicanas en tierras extremeñas (lám. 18 a).

Procedente de La Cabezuela, hoy en el M. H. M. de Fuente-Tójar, existe un monolito (lám. 18 b y c) conmemorativo de cuatro falangistas muertos en el combate habido el 4 de febrero de 1937 entre éstos (emplazados en La Cabezuela) y la fuerza republicana (en Las Cabezas). En esta ocasión, las tropas leales fueron desalojadas del cerro debido al fuego artillero enemigo lanzado desde la posición de Castil de Campos<sup>22</sup>. Desconocemos si hubo muertos



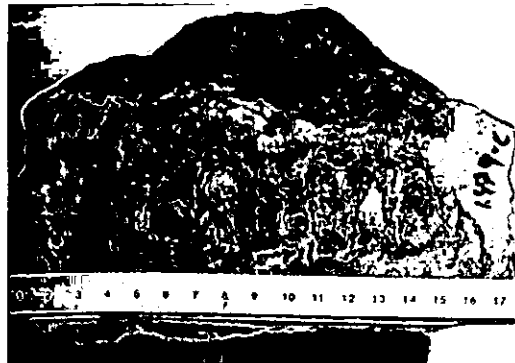
Lám. 18 a



Lám. 18 b



Lám. 18 c



Lám. 18 d

<sup>22</sup> En esta ocasión, quienes pusieron a los republicanos en fuga no fueron los marroquíes, sino

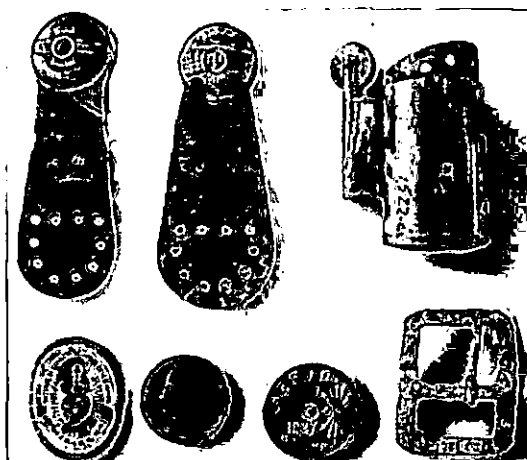
entre los republicanos.

En la cara primera aparecen el yugo y las flechas y "Presente" (lám. 18 b), en la cara opuesta el nombre de la centuria a la que pertenecían los fallecidos (1ª Centuria Local de Sevilla), la fecha del enfrentamiento (4 de febrero de 1937) y la consigna "Arriba España" (lám. 18 c). En los costados se escriben los nombres de los falangistas caídos: Manuel Linares y Patricio García (lám. 18 b) y José ¿B o D? Daza y Daniel Huertas en la lám. 18 c<sup>23</sup>.

### Objetos varios (lám.19)

- Cubrebotones de latón con la insignia de la Aviación Franquista. Conservamos dos: números de inventario 2.941-F.T. y 2.943-L.B (lám. 19, arriba, izquierda y derecha respectivamente). El primero apareció en un lugar indeterminado del término municipal y el segundo en el paraje denominado Los Barrancos, lugar situado entre las dos líneas de fuego ¿derribo de algún avión?

Otros objetos de la época expuestos en el M.H.M. son un mechero de gasolina con el nº inv. 1527-C2, un "Detente, el



Lám. 19

los cañonazos de los obuses de una batería del Regimiento de Artillería de Córdoba que, desde las posiciones de El Cañuelo, se habían trasladado a Castil de Campos. Vid nota 19.

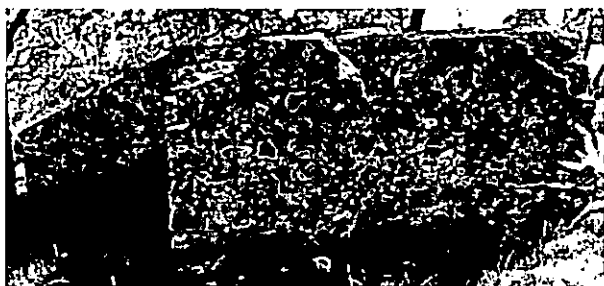
<sup>23</sup> El monolito estaba rematado con una cruz de madera y durante bastantes años se oficiaba misa-aniversario en el lugar y se cantaba el "Cara al Sol". Según se cuenta en el pueblo, esta Centuria la componían en su mayoría afiliados al Partido Comunista sevillano, individuos que se habían enrolado en Falange para salvar sus vidas. Los falangistas muertos fueron enterrados en el cementerio de Priego de Córdoba y, a decir de Alfonso Barbero Clemente, durante las exequias se produjo un altercado entre sus camaradas asistentes y varios prieguenses que permanecían sentados en la puerta del Casino sin levantarse al paso de los féretros. Quizá el autor de la muerte de, al menos dos de los falangistas, fue un soldado republicano del pueblo jiennense de Villadonpardo. Sobre este asunto, Facundo Barea Pareja nos ha contado que en cierta ocasión, con motivo de un trato de compraventa de lechones (el jaenese y Facundo eran arrieros), aquél le dijo, después de darse a conocer del pueblo que eran, que "Estuve en Las Cabezas con una máquina y, por lo menos, a dos tumbé en el cerro de enfrente". Facundo no recuerda el nombre del republicano. Y, según Rafael Calvo López, tojeño alistado a Falange que sirvió como cocinero en la Bandera, la muerte de los falangistas se ocasionó, entre otras causas, por la mala información que éstos recibieron por parte del cabo Luque de la Guardia Civil de Fuente-Tójar acerca de la topografía del terreno.

Corazón de Jesús está conmigo", una peseta de la República, 25 céntimos acuñados en plena Guerra Civil (1937, II año triunfal) una hebilla empleada en cinturones y correajes porta-armas, nº inv. 1471-C2 (lám. 19).

### Fortines y trincheras

Son estas edificaciones, muestras de la Arquitectura e Ingeniería Militar, un legado más de la Historia Reciente de España, herencia que forma ya parte del Patrimonio Histórico y, como tal, estamos obligados a conservar.

Los fortines están contruidos a base de hormigón armado, unos, y de mampostería, otros, y el diseñador-estratega de los mismos tuvo muy presente, con la excepción de los nidos de ametralladoras del cerro de La Taberna (Zamoranos), que pasaran desapercibidos. Por ello, los materiales empleados son los propios de la zona en donde se construyeron, son ejemplos los fortines levantados en Las Cabezas y el asentamiento artillero de Los Corralones, en los que el mimetismo que gozan con el terreno donde se instalan es tal que hace que sean prácticamente difíciles de percibir hasta que no se está prácticamente encima. En su erección, además del aprovechamiento de la roca en donde se ubican, se utilizaron viejas piedras y ladrillos haciendo que se confundan con los restos de murallas iberorromanas existentes, es el caso de los parapetos de Las Cabezas. El refugio, o polvorín, del cerro de La Taberna se edifica aprovechando la zanja de una trinchera y se fabrica de tal forma que no sobresale un ápice de la superficie; sin embargo, el de El Cañuelo si descolla, en parte, en el terreno inclinado en donde se asienta. Pero, en ambos casos, paredes y techumbres tienen un colorido similar al suelo del paraje donde están instalados y, por lo tanto, son difíciles de detectar desde el aire.



Lám. 20 a. (B)

Unos y otros debieron ser contruidos a partir de 1937, una vez que los frentes se estabilizaron a raíz del enfrentamiento de febrero de ese año. Los fortines de Las Cabezas y el refugio de Los Corralones carecen de techumbre.

### Fortines de Las Cabezas (lám. 20)

En la cima de este cerro existen tres fortines. Uno (A), situado al Sur y próximo al vértice geodésico (cota: 757 m), serviría para albergar tropas o como depósito de municiones y víveres. Es de planta rectangular, sin troneras, con la entrada directa orientada al Oeste, su estado de conservación es regular. Otro

(B), de planta rectangular (lám. 20 a) y con la misma situación que el anterior (cota: 752 m). Posee cuatro troneras prismáticas para fusilería, tres mirando al albergue anterior y la cuarta hacia el Norte, más abiertas en el interior, siendo, por tanto, el campo de visión del tirador pequeño. La entrada, retrancada, está orientada al Norte. Ya dentro, en un zócalo a manera de rodapié con la anchura y altura de un suave peldaño para facilitar la acomodación del fusilero aparece en cursiva un letrero donde a duras penas puede leerse: "Las Cabezas 10-2-39 ¿? Año triunfal". El estado de conservación es aceptable. Estas son las dos únicas construcciones que no están comunicadas entre sí por zanjas, no por ello, y a manera de "paso de ronda", que quizá desempeñara la función de una trinchera, existe una franja en lo alto del cerro guarnecida por una hilera de piedras sin trabar colocada encima de la muralla de la antigua ciudad iberorromana (ILITVRGICOLA), es decir, sobrepuesta en la línea divisoria del *pomerium*; no obstante, si hay una trinchera comunicando esta última fortificación con el resto. El tercero (C), emplazado al N-E, es el peor conservado y difícil de vislumbrar, ya que está medio derruido y relleno con piedras. Tendría como cometido (cota 730) la vigilancia de cualquier movimiento de tropas republicanas que se produjese en sus asentamientos en Todos Aires (Tosaires), La Cubertilla, La Rábita, San José y Las Sileras. Metros más abajo pasa una línea de trincheras circundando a media altura la falda del cerro, línea que se ramifica, por un lado, llegando al Norte, desde donde se controlaría y defendería, además de los lugares señalados anteriormente, una vasta zona que abarca desde las posiciones republicanas del cortijo de Los Morales<sup>24</sup>, los pasos a través del río San Juan, los sitios de La Dehesa, Los Barrancos, El Jardín, el cortijo de La Redonda, etc. Estas trincheras enlazan los fortines posicionados más bajos.

La segunda línea la componen tres fortines construidos aprovechando las posiciones y formas de las rocas en donde se asientan (cota: 720). Poseen cada uno tres troneras troncopiramidales con las partes anchas hacia el interior y orientadas hacia el campo enemigo, de forma que si se produjese algún ataque eventual por el flanco Oriental sería repelido mediante el fuego cruzado de los fusiles y ametralladoras.

El primero (D) tiene planta semicircular con tres troneras para fusiles en dirección Este ocupando un ángulo de 90º, mientras otros tantos grados lo conforman un murete al Sur ¿foso para ametralladora? (lám. 20 b, derecha). El acceso es retranqueado por Poniente mediante una trinchera insertada por la derecha, paso que comunica con el fortín B. En el centro existe una construcción diametral (excepto por un vano que da entrada) a cuya mitad se le une un

<sup>24</sup> Vid. LEIVA BRIONES, F. (1994): "Nuevos yacimientos Arqueológicos en las áreas de influencia de Las Cabezas y de La Mesa de Fuente-Tójar". En *Crónica de Córdoba y sus pueblos III*, Córdoba, 1994, pág. 297.



Lám. 20 b. (D y E)

muro (a forma de T) que defiende a los ocupantes del fortín por el Norte.

El segundo (E) tiene forma mixta, es decir, una parte rectangular (¿estuvo cubierta?) con tres troneras orientadas al Septentrión y otra

parte semicircular (a cielo abierto) donde se emplazaría una ametralladora defendiendo el Sudeste (lám. 20 b, a la izquierda). La entrada es retranqueada y se efectúa desde el Oeste por una trinchera que lo une con los otros parapetos.

El tercero (F) presenta el frente elíptico ¿estuvo cubierto? con tres troneras defendiendo el Levante, los flancos (rectos, retranqueados y sin techumbre) baten el Sur y el Norte (lám. 20 c). La entrada, retranqueada, se hace a través de una trinchera que le llega desde Poniente. Bajo la aspillera de la izquierda aparece escrito en mayúsculas "III Año Triunfal" (lám. 20 d). Al parapeto se accede por una trinchera que le viene por la parte de atrás.

#### Asentamiento artillero de Los Corralones (lám. 21 a y b)

Al Norte de este cerro (cota 645) se encuentra una fortificación militar artillera cuya misión sería triple: refugio de campaña, arsenal y despensa de víveres.

La construcción es de planta rectangular con la puerta directa de acceso orientada al Norte (lám. 20 a). En el muro occidental existe un vano y, a juzgar por los huecos dejados en las paredes para el encaje de las vigas, estuvo techada. Su estado de conservación es aceptable.



Lám. 20 c. (F)



Lám. 20 d



*Lám. 21 a. Fernando Barea en Los Corralones señalando dónde tenía la pieza de Artillería*

Al N-E, camuflada entre las rocas y arboleda del cerro, emplazaron los de Franco una pieza antitanque del 7 y 1/2 destinada a defender la zona ante cualquier ataque de tropas y maquinarias republicanas que intentaran penetrar por la carretera de El Positillo o por el camino de Los Barrancos provenientes de Alcaudete. La guarnición pertenecía a la 16

Batería del Regimiento Pesado nº 1 de Córdoba y estaba compuesta por trece números llegados en noviembre de 1938: un teniente (Ayende, de Bilbao), dos sargentos (Juan Roger Poyato, de El Esparragal de Priego, y Adolfo Hurtado, de Cabra), dos cabos (José Ruiz Expósito, de Las Lagunillas de Priego, y Facundo Barea Pareja, de Fuente-Tójar, que es nuestro informante, lám. 21 b) y ocho soldados, entre ellos, Vicente Ordóñez Luque, de Los Villares (Alcaudete), y Antonio Aguilera González "El Balilla", de Los Ríos (Almedinilla).

### **Asentamiento artillero de Bellavista (El Cañuelo)**

Junto al camino del cortijo de "Bella Vista" (o Buenavista), al SO de la aldea de El Cañuelo (cota 543), entre olivos se encuentra esta construcción militar artillera fabricada a base de hiladas de ladrillo (lám. 21 c) con la cubierta adintelada (lám. 21 d) de hormigón. De planta en "L", tiene doble acceso de entrada, bien a Oeste (lám. 21 c), bien al Norte. El estado de conservación es bastante bueno. La misión de este fortín fue de contenedor de municiones para cañones y obuses, piezas instaladas



*Lám. 21 b. Fernando Barea de soldado durante la Guerra Civil*



Lám. 21 c



Lám. 21 d

unos metros delante y camuflados bajo los viejos olivos del lugar. Desde aquí bombardeaban a las posiciones leales instaladas en Alcaudete, La Rábita y San José de La Rábita, y desde aquí partieron los obuses hacia Castil de Campos el 4 ó 5 de febrero de 1937 con el fin de desalojar a los republicanos que se habían hecho fuertes en Las Cabezas<sup>25</sup> y cuyas granadas estudiamos más arriba (láminas 2 y 15).

### El complejo del Cerro de la Taberna (Zamoranos, Priego)

El complejo del cerro de La Taberna (cota 547) se localiza al E de la aldea prieguense de Zamoranos y a escasos metros por el Norte del término municipal de Fuente-Tójar, del que lo separa el camino de Priego a Alcaudete, razón ésta por la que lo incluimos en este trabajo. Consta de dos nidos de ametralladoras (chabolas), fortín y refugio para la tropa unidos, todos, mediante una línea serpenteante de trincheras excavadas en la roca en donde no faltan los pozos de tirador. Los nidos son fortines ovoides construidos con hormigón y hierro. El primero (lám. 22 a) presenta un derrumbe debido probablemente a una explosión provocada por una causa que desconocemos, si bien pensamos que sería una vez finalizada la Guerra Civil<sup>26</sup>, quedando en pie solamente la mitad. El acceso al mismo se verifica por una entrada lateral a la zona de tiro que le llega por el N-E a través de una trinchera (lám. 21 c). En el frente S-E se abren dos troneras troncopiramidales, o en embudo, con el hueco ancho hacia afuera y los laterales de las bocanías estriados, para evitar que las balas enemigas hiriesen a los defensores al encontrar obstáculos en las hendiduras verticales deteniendo los rebotes. Con esta posición, además de estar en contacto visual con las ubicaciones franquistas de Las Cabezas, El Cerro y La Mesa, las ametralladoras cubrían con su fuego cruzado todos los

<sup>25</sup> Vid. nota 19.

<sup>26</sup> Cuando a finales de los años 50 del pasado siglo conocimos este nido de ametralladoras, llamado comúnmente "la chabola del cortijo de El Llano", se hallaba en las mismas condiciones en que hoy se encuentra. El segundo nido, que también está deteriorado en parte, lleva como sobrenombre "la chabola del cortijo de El Negrito".

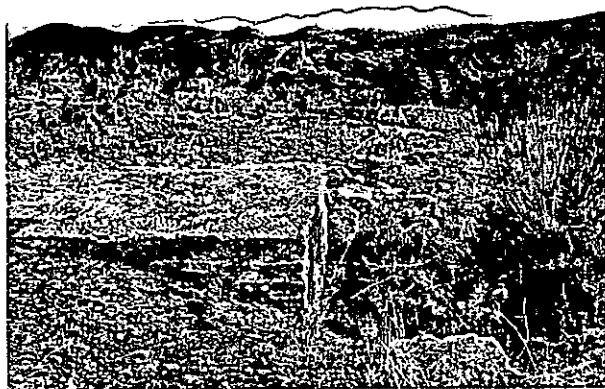
accesos a la zona<sup>27</sup> impidiendo la penetración "roja", a la vez que las armas automáticas batían las posiciones eventuales que los republicanos pudieran alcanzar con sus incursiones el territorio tojeño (El Baldío y los cerros de Villa Teresa, El Perezón y El Lucerico) como, al parecer, ya lo hicieron en el invierno de 1936-37 durante la campaña de la recolección de la aceituna, periodo en el que se recolectaba al amparo de la caballería miliciana franquista que,



Lám. 22 a. Nido de ametralladoras al Sur

por requisas de las caballerías de Fuente-Tójar y poblaciones colindantes, se había formado y concentrado en Priego con la finalidad de proteger a jornaleros y rebuscadores de aceitunas<sup>28</sup>.

El refugio se localiza al NO del nido de ametralladoras con el que se comunica mediante una trinchera, como hemos dicho más arriba (lám. 22 b). Se construyó con hormigón cubriendo un tramo de la misma aprovechando un cambio de dirección de 90°.



Lám. 22 b. Refugio, trinchera y chabola

Presenta una planta en "C angulosa" con los ápices, a su vez, quebrados formando sendos ángulos de 90° originando doble entrada retranqueada. El interior es un túnel abovedado (lám. 22 c) con una gruesa techumbre cuya superficie externa está a ras del suelo (lám. 22 b). Partiendo desde aquí en dirección N, nos tropezamos con, que al amparo de una pequeña covacha rocosa, un

<sup>27</sup> Nos referimos al camino de Priego a Alcaudete y al camino de Córdoba a Granada a su paso por Fuente-Tójar, vías posibles de entrada de tropas, y más aún, de maquinaria pesada militar republicana.

<sup>28</sup> Vid. nota 21.



refugio semicircular sin cubierta. Tiene doble entrada (una al Sur y otra al Oeste) y seis troneras troncopiramidales (lám. 22 d) para fusiles con las que se batía los caminos y vaguadas de la zona de El Piojo y el monte del cortijo de La Pulga Vieja. Saliendo por la entrada Oeste, y después de recorrer un ondulante camino atrincherado, se accede a la última chabola (lám. 22 e). Su estado de conservación es bueno (lám. 22 f) e incluso mantiene los listones-guías de madera con los que se moldearon las ranuras verticales de las troneras, lo que viene a significar que desde su construcción, probablemente a fines de la Guerra, no hubo ataque al lugar. Las dos entradas a este búnquer son retranqueadas, una hacia el Mediodía y la otra al Oeste. Desde la posición de este nido se controlaba el llano del cortijo de La Bomba y las posiciones enemigas del cortijo de Los Morales.



Lám. 22 c. Interior del refugio



Lám. 22 d. Fortín al Este



Lám. 22 e. Trinchera de acceso a la chabola norte



Lám. 22 f. Tronera del nido de ametralladoras norte

**Canciones cantadas en Fuente-Tójar por los soldados durante la contienda<sup>29</sup>:**

**Canción a "Nisetillo"**

*(Fue llevada a Fuente-Tójar y enseñada a la gente por los falangistas de Priego. Se refiere a don Niceto Alcalá Zamora)*

En Priego ha terminado Nisetillo  
igual que Judas entregó al Redentor.  
Tú eres judío, eres cobarde y altanero,  
y tú, en España, ya no tienes salvación.

Vete a Moscú, lejos de aquí,  
sin tu Ginesa, sin tus enchufes altaneros,  
y los chiquillos te lo dirán:  
¡Ay, culo trapo, los canarios se te van!

¡Ay, Nisetillo,  
qué mal te veo  
sin tu Ginesa  
y ya tan viejo<sup>30</sup>.

**¿Quién le pudiera escribir?**

¿Quién le pudiera escribir  
a la pobre madre mía  
dándole el último adiós  
y un año de despedida?

Una enfermera cogió  
aquel soldadito,  
se acercó a la cama  
con una pluma y un papelito.

¿Qué quieres que te escriba?,  
dime ahora mismo,  
que lo que tú me digas  
yo te lo escribo.

---

<sup>29</sup> Todas las canciones nos han sido enseñadas por doña Dolores Pérez González. Poseemos grabaciones de las mismas.

<sup>30</sup> Estrofa, complementando la canción "Nisetillo", debida a don Antonio Pareja Jurado.

¡Jesús, mare mía,  
qué rato te espera  
dentro de unos días  
cuando tú ésta leas.

La muerte, al momento,  
me quiere llevar,  
me encuentro muy grave  
en el hospital.

En el último combate  
que tuvimos con los "rojos"  
al lado del capitán  
luchábamos como lobos.

Cayó al suelo de rodillas  
Y, sin saber lo que hacer,  
cogió la carta otra vez  
y con lágrimas la araña:  
"Ya no te voy a ver más,  
¡Adiós, hijito de mis entrañas!"

### **En el mundo nunca he visto**

En el mundo nunca he visto  
Una guerra más cruel,  
pelearse dos hermanos  
por el ansia de vencer.

En la batalla cayó uno herido,  
Su mismo hermano fue quien lo hirió,  
Pero de pronto se oye un suspiro  
Que hasta la Tierra se estremeció.

¡Hermano mío del alma,  
acábame de matar  
y le pones un parte a madre  
diciéndole que he muerto ya!

Cuando la madre tuvo el parte  
y en el parte decía así:  
"He matado a mi hermanito,  
¡ay, madre, lo que sufrí!"

Vino una bala traidora,  
me hizo una tremenda herida,  
que me va a causar la muerte,  
¡quédate con Dios, madre mía!  
Cuando tú esta carta leas  
tu hijo habrá perdido la vida.

Hijo de mi alma,  
que anoche soñé  
que te habías muerto  
y tengo carta tuya otra vez.

Quiera Dios que pronto  
la Guerra se acabe,  
para que tú vengas  
a ver a tu madre.

¡Jesús, madre mía,  
esta letra espanta,  
pues no es de mi hijo,  
no es suya la carta!

¡Jesús, madre mía,  
la pena me ahoga,  
pues voy a leerla  
para salir de dudas!

Cuando la madre leyó  
aquellas tristes palabras,  
las últimas de su hijo,  
de su hijo de su alma.

Y, aunque la pena me ahoga,  
*es tan triste ver morir*  
a un hermano tan querido  
como yo te quiero a ti.

¡Ay Madrid, Madrid, Madrid,  
acábate de rendir!,  
no te hagas más pesao,  
que no mueran más soldaos,  
¡ay Madrid, Madrid, Madrid!

### **Mercedes, a la guerra me voy**

Mercedes, a la Guerra me voy.  
Si Dios quiere, pronto volveré.  
Si te vienes conmigo a la Guerra  
y si no, pronto te escribiré.

Al otro día, el cartero en la puerta,  
carta para Mercedes llevó,  
y Mercedes leyendo la carta  
con desmayo al suelo cayó.

Yo no siento (a) los gritos que daba la joven,  
a Mercedes, ¿qué le pasará?,  
que se llevan a Antonio a la Guerra  
y los "rojillos" lo van a matar.

Yo no siento el sudor de su frente,  
ni tampoco la ira de Dios;  
lo que siento es que maten a Antonio  
y otro hombre me hable de amor.

### **Ahí te quedas, Fuente-Tójar**

Ahí te quedas, Fuente-Tójar,  
con tu pecho "Las Cabezas",  
que me duelen los cojones  
de tanto subir la cuesta.

Ahí te quedas, Fuente-Tójar,  
con tu fuente de tres caños,  
que han venido los de Pavía  
a nosotros a relevarnos.

Ahí te quedas, Fuente-Tójar,  
con tu pecho de "La Mesa",  
que he roto un par de zapatos  
de tanto subir la cuesta.

**Canción “Los falangistas de las Cabezas”**  
*(Canción cantada en las posiciones republicanas)*

Los falangistas de “Las Cabezas”  
son una calamidad,  
porque les faltan,  
porque no tienen,  
cojones para bajar<sup>31</sup>.

---

<sup>31</sup> Canción recogida gracias a don Manuel Leiva Pimentel.



**Iltre. Asociación Provincial Cordobesa  
de Cronistas Oficiales**

